

Аналитические материалы
по теме
**«Малое и среднее предпринимательство
Смоленской области»
(10.05.2026)**

по данным Единого реестра малого и среднего предпринимательства и
Центрального банка Российской Федерации, Территориального органа
Федеральной службы государственной статистики по Смоленской области,
(данные обновляются по мере публикации информационных материалов)

Валовый региональный продукт

Валовый региональный продукт, созданный субъектами малого и среднего предпринимательства в 2022-2024 гг. и его доля в общем по регионам ЦФО.

№	Регион	2022 г.		2023 г.		2024 г.	
		Объем, млн. руб.	Доля в общем ВРП региона	Объем, млн. руб.	Доля в общем ВРП региона	Объем, млн. руб.	Доля в общем ВРП региона
1	Ивановская область	131 684,27	35,8	161 998,22	36,8	184 492,74	36,7
2	Воронежская область	482 328,35	34,4	508 087,98	32,9	574 289,92	33,4
3	Костромская область	90 592,05	31,1	108 648,00	32,2	127 967,00	31,9
4	Рязанская область	171 206,83	27,3	200 532,01	28,2	242 901,88	29,7
5	Тверская область	168 858,18	26,8	208 382,25	27,7	240 452,95	29,1
6	Смоленская область	153 142,55	31,3	173 994,35	30,8	189 970,63	29,0
7	Владимирская область	225 766,50	28,7	255 279,04	28,6	274 703,58	28,3
8	Московская область	2 136 708,10	27,2	2 653 488,92	28,4	3 022 271,14	27,8
9	Ярославская область	231 719,31	30,6	254 461,58	28,9	279 015,95	27,1
10	Орловская область	104 872,41	28,2	109 694,04	27,3	118 874,56	27,0
11	Калужская область	172 470,29	24,7	212 841,47	26,3	242 849,32	26,6
12	г.Москва	7 261 700,99	23,8	8 866 528,85	24,3	10 214 238,66	24,9
13	Тамбовская область	127 742,21	27,9	136 640,76	25,9	144 508,46	24,9
14	Брянская область	167 112,33	30,1	158 967,92	24,6	174 694,39	24,1
15	Тульская область	231 849,08	22,7	261 424,42	22,4	309 434,70	23,7
16	Липецкая область	182 614,00	23,2	184 971,40	19,4	234 207,70	22,4
17	Белгородская область	298 562,24	23,1	321 271,83	23,7	336 439,97	22,2
18	Курская область	153 157,49	22,8	168 176,41	22,3	178 475,30	21,5
Центральный ФО		12 492 087,17	25,19131461	14 945 389,45	25,5	17 089 788,86	25,8

Валовый региональный продукт, созданный субъектами малого и среднего предпринимательства в 2022-2024 гг. и его доля в общем по регионам РФ.

№	Регион*	2022 г.		2023 г.		2024 г.	
		Объем, млн. руб.	Доля в общем ВРП региона	Объем, млн. руб.	Доля в общем ВРП региона	Объем, млн. руб.	Доля в общем ВРП региона
	...						
17	Республика Ингушетия	20 120,86	23,8	25 569,53	26,9	31 782,16	29,3
18	Республика Дагестан	267 090,91	30,3	294 027,16	29,3	330 840,99	29,2
19	Нижегородская область	621 773,70	26,6	753 422,87	27,2	899 108,79	29,2
20	Чувашская Республика	150 034,12	29,9	176 236,36	28,7	205 805,18	29,2
21	Тверская область	168 858,18	26,8	208 382,25	27,7	240 452,95	29,1
22	Смоленская область	153 142,55	31,3	173 994,35	30,8	189 970,63	29,0
23	Приморский край	477 153,67	29,7	561 344,57	29,4	613 716,48	28,7
24	Республика Башкортостан	606 178,96	26,9	693 997,54	27,8	854 346,12	28,5
25	Саратовская область	352 434,44	29,4	382 974,42	27,9	436 388,67	28,4
26	Владимирская область	225 766,50	28,7	255 279,04	28,6	274 703,58	28,3
27	Челябинская область	623 841,48	27,5	700 416,89	26,7	836 287,86	28,3
	...						
РФ		31 710 978,05	22,3	37 370 180,65	23,1	42 889 569,92	23,1

*- без учета новых регионов РФ

Из таблиц видно, что Смоленская область по итогам 2024 года находится на 6 месте среди 18 регионов ЦФО и на 22 месте среди всех регионов РФ по величине доли субъектов МСП в общем ВРП региона со значением 29,0% (189,97 млрд. руб.). В последнем году рассматриваемого периода объем ВРП, созданный субъектами МСП, увеличился на 15,98 млрд. руб., за 2 года – на 36,83 млрд. руб.

Оборот малых и средних предприятий в 2023-2025 гг. по регионам ЦФО.

№	Регион ЦФО	Оборот 2023, млн. руб.	Оборот 2024, млн. руб.	Прирост	Оборот 2025, млн. руб.	Прирост
1	Калужская область	517 393,92	605 884,22	17,10%	803 226,75	32,57%
2	г.Москва	14 460 825,34	18 301 941,67	26,56%	22 591 542,20	23,44%
3	Липецкая область	530 384,58	545 148,52	2,78%	637 219,67	16,89%
4	Костромская область	234 174,31	254 521,59	8,69%	289 163,04	13,61%
5	Воронежская область	1 395 512,47	1 569 617,82	12,48%	1 738 723,86	10,77%
6	Рязанская область	488 236,64	606 124,52	24,15%	666 028,06	9,88%
7	Тульская область	585 567,68	651 000,36	11,17%	712 576,11	9,46%
8	Московская область	5 296 363,67	5 857 000,89	10,59%	6 397 164,43	9,22%
9	Ивановская область	488 468,34	516 010,25	5,64%	558 447,32	8,22%
10	Белгородская область	765 243,48	833 224,23	8,88%	897 934,79	7,77%
11	Смоленская область	574 219,81	652 899,17	13,70%	700 403,42	7,28%
12	Тамбовская область	289 491,00	340 352,88	17,57%	359 286,88	5,56%
13	Владимирская область	566 751,91	644 246,11	13,67%	666 959,07	3,53%
14	Курская область	369 040,90	372 583,49	0,96%	382 594,72	2,69%
15	Брянская область	365 940,67	387 137,00	5,79%	394 778,10	1,97%
16	Тверская область	514 762,97	576 608,92	12,01%	586 475,15	1,71%
17	Ярославская область	591 238,61	682 165,14	15,38%	687 689,43	0,81%
18	Орловская область	258 857,34	269 833,17	4,24%	261 828,47	-2,97%
Итого по ЦФО		27 107 041,51	28 292 473,63	4,37%	33 666 299,94	18,99%

Оборот малых и средних предприятий в 2023-2025 гг. по регионам РФ

№	Регион ЦФО	Оборот 2023, млн. руб.	Оборот 2024, млн. руб.	Прирост	Оборот 2025, млн. руб.	Прирост
...	...					
44	Ивановская область	488 468,34	516 010,25	5,64%	558 447,32	8,22%
45	Республика Бурятия	188 436,92	213 514,93	13,31%	230 949,80	8,17%
46	Белгородская область	765 243,48	833 224,23	8,88%	897 934,79	7,77%
47	Свердловская область	3 348 054,22	3 636 221,41	8,61%	3 909 777,21	7,52%
48	Тюменская область	1 612 769,19	1 763 000,93	9,32%	1 894 158,96	7,44%
49	Смоленская область	574 219,81	652 899,17	13,70%	700 403,42	7,28%
50	Астраханская область	175 773,46	209 550,52	19,22%	224 683,68	7,22%
51	Пермский край	1 203 435,49	1 256 791,67	4,43%	1 346 076,03	7,10%
52	Приморский край	1 343 963,42	1 497 979,89	11,46%	1 598 897,92	6,74%
53	Ханты Мансийский автономный округ	635 342,19	661 959,01	4,19%	706 306,70	6,70%
54	Тюменская область	802 260,10	899 155,57	12,08%	958 833,05	6,64%
...	...					
РФ		78 849 380,01	91 519 790,44	16,07%	102 409 218,82	11,90%

*- без учета новых регионов РФ

По данным, представленным в таблице, видно, что оборот малых и средних предприятий (без учета выручки индивидуальных предпринимателей), осуществляющих деятельность в Смоленской области, увеличился на 126,18 млрд. руб. или на 21,97% с 2023 по 2025 гг. При этом прирост в 2024г. составил 13,70%, а в 2025 г. – 7,28%, что является 11 показателем среди 18 регионов ЦФО И 49 показателем среди всех регионов РФ.

Оборот субъектов МСП Смоленской области в 2023-2025 гг..

	Оборот в 2023 г., млн. руб.	Доля в общем объеме	Оборот в 2024 г., млн. руб.	Доля в общем объеме	Оборот в 2025 г., млн. руб.	Доля в общем объеме
Микропредприятия	221 599,06	31,62%	266 715,18	33,39%	318 718,55	45,50%
Малые предприятия	273 795,87	39,07%	308 983,95	38,68%	279 637,21	39,93%
Средние предприятия	78 824,88	11,25%	77 200,04	9,66%	102 047,66	14,57%
Индивидуальные предприниматели	126 564,54	18,06%	145 982,70	18,27%	-	0,00%
Всего	700 784,35	100,00%	798 881,87	100,00%	700 403,42	100,00%

По данным в таблице видно, что в 2025 году в регионе существенно вырос объем оборота микро- и средних предприятий,; при этом у малых предприятий объем оказался ниже уровня прошлого года. Данные о выручке индивидуальных предпринимателей в 2025 году на момент подготовки аналитической записки не опубликованы.

Структурная и количественная динамика в малом и среднем предпринимательстве за период с 10 мая 2025 г. по 10 мая 2026 г.

Количество субъектов МСП в регионах ЦФО с 10.05.2025 по 10.05.2026

№	Регион ЦФО	10.05.2025	10.01.2026	10.05.2026	Прирост с 10.01.2026, ед.	Прирост с 10.01.2026, %	Прирост за год, ед.	Прирост за год, %
1	Воронежская область	90 453	92 595	94 765	2 170	2,34%	4 312	4,77%
2	Ярославская область	51 823	52 534	54 149	1 615	3,07%	2 326	4,49%
3	Калужская область	45 307	46 323	47 258	935	2,02%	1 951	4,31%
4	Московская область	469 777	478 705	489 912	11 207	2,34%	20 135	4,29%
5	Владимирская область	53 953	54 786	56 000	1 214	2,22%	2 047	3,79%
6	Липецкая область	41 153	41 769	42 626	857	2,05%	1 473	3,58%
7	Курская область	35 060	35 559	36 299	740	2,08%	1 239	3,53%
8	Смоленская область	40 060	40 572	41 421	849	2,09%	1 361	3,40%
9	Белгородская область	62 915	63 942	64 949	1 007	1,57%	2 034	3,23%
10	Тамбовская область	30 974	31 278	31 897	619	1,98%	923	2,98%
11	Рязанская область	43 189	43 441	44 424	983	2,26%	1 235	2,86%
12	Брянская область	37 975	38 341	39 003	662	1,73%	1 028	2,71%
13	Костромская область	23 765	24 008	24 373	365	1,52%	608	2,56%
14	Орловская область	25 504	25 839	26 055	216	0,84%	551	2,16%
15	Тверская область	48 976	49 064	50 010	946	1,93%	1 034	2,11%
16	Тульская область	55 544	55 734	56 597	863	1,55%	1 053	1,90%
17	Ивановская область	44 224	44 241	45 018	777	1,76%	794	1,80%
18	г. Москва	929 337	914 792	937 447	22 655	2,48%	8 110	0,87%
Всего по ЦФО*		2 129 989	2 133 523	2 182 203	48 680	1,99%	52 214	3,07%

*- прирост в % посчитан как среднее значение по регионам

Количество субъектов МСП в регионах РФ с 10.05.2025 по 10.05.2026

№	Регион РФ*	10.05.2025	10.01.2026	10.05.2026	Прирост с 10.01.2026, ед.	Прирост с 10.01.2026, %	Прирост за год, ед.	Прирост за год, %
...	...							
45	Курская область	35 060	35 559	36 299	740	2,08%	1 239	3,53%
46	Алтайский край	80 992	81 922	83 848	1 926	2,35%	2 856	3,53%
47	Пензенская область	47 531	48 328	49 194	866	1,79%	1 663	3,50%
48	Самарская область	137 705	140 103	142 447	2 344	1,67%	4 742	3,44%
49	Ставропольский край	104 899	106 469	108 471	2 002	1,88%	3 572	3,41%
50	Смоленская область	40 060	40 572	41 421	849	2,09%	1 361	3,40%
51	Республика Хакасия	18 598	18 902	19 229	327	1,73%	631	3,39%
52	Курганская область	24 080	24 418	24 896	478	1,96%	816	3,39%
53	г. Санкт-Петербург	386 494	391 982	399 350	7 368	1,88%	12 856	3,33%
54	Томская область	42 034	42 722	43 430	708	1,66%	1 396	3,32%
55	Свердловская область	217 706	220 159	224 931	4 772	2,17%	7 225	3,32%
...	...							
Всего по РФ**		6 749 524	6 835 555	6 983 575	145 735	2,14%	231 725	3,78%

* - без учета новых регионов РФ

**- прирост в % посчитан как среднее значение по регионам

По приросту количества субъектов МСП Смоленская область заняла **8 место** среди всех регионов ЦФО и 50 место из всех регионов РФ (без учета новых регионов) со значением 1 361 ед. или 3,40%; число субъектов МСП – юридических лиц за год снизилось во всех регионах ЦФО, при этом Смоленская область занимает 6 место среди регионов округа и 42 место среди всех регионов РФ (-3,03%).

**Динамика количества субъектов МСП в Смоленской области
в разрезе категорий хозяйствующих субъектов**

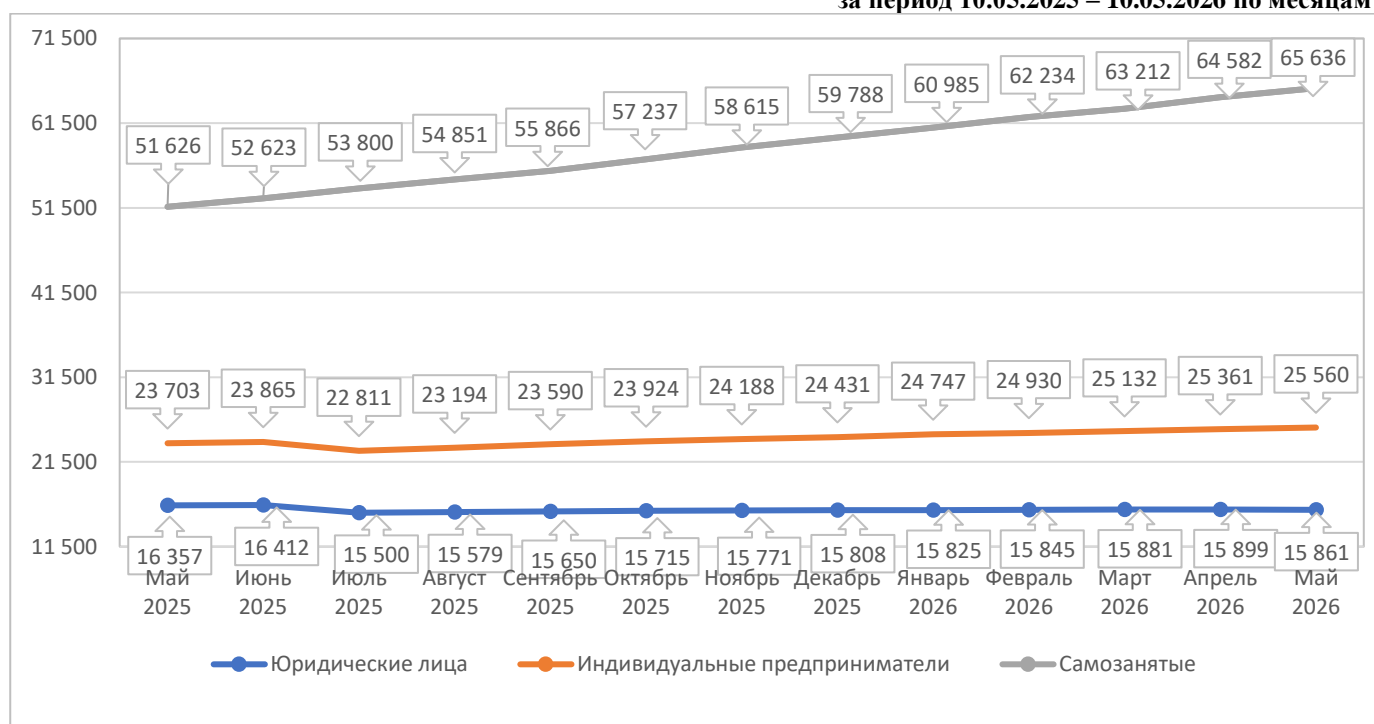
Категория МСП	10.05.2025	10.01.2026	10.05.2026	Прирост, ед.	Прирост, %
Юридические лица	16 357	15 825	15 861	-496	-3,03%
в т.ч. микро	14 852	14 267	14 311	-541	-3,64%
в т.ч. малые	1 378	1 413	1 406	28	2,03%
в т.ч. средние	127	145	144	17	13,39%
Индивидуальные предприниматели	23 703	24 747	25 560	1 857	7,83%
в т.ч. микро	23 470	24 525	25 341	1 871	7,97%
в т.ч. малые	228	218	215	-13	-5,70%
в т.ч. средние	5	4	4	-1	-20,00%
Всего	40 060	40 572	41 421	1361	3,40%
в т.ч. социальных предприятий	67	62	61	-6	-8,96%

Данные в представленной таблице показывают, что структура малого и среднего предпринимательства Смоленской области по состоянию на май 2025 г. и май 2026 г. имеет существенные различия. За календарный год в Смоленской области стало на 496 ед. меньше юридических лиц (-3,03%) и на 1 857 ед. больше ИП – МСП (7,83%).

Необходимо отметить увеличение числа действующих юридических лиц категории «средние» за год на 17 ед. (13,39%). Подробная информация представлена в Приложении №1.

Количество социальных предприятий за календарный год уменьшилось на 6 ед.

**Динамика количества субъектов МСП в Смоленской области
за период 10.05.2025 – 10.05.2026 по месяцам**



Согласно графику, построенному по данным Единого реестра субъектов малого и среднего предпринимательства, динамика прироста количества ИП и ЮЛ, являющихся субъектами МСП, была значимо положительной на протяжении всего периода за исключением июня 2025 года (в силу специфики работы Единого реестра МСП в этом месяце отмечено существенное их снижение) и апреля 2026 года – в этом месяце отмечено незначительное снижение юридических лиц - МСП. Динамика прироста числа самозанятых в регионе была постоянной и положительной на протяжении всего рассматриваемого периода, их количество увеличивалось в среднем на 1 168 в месяц.

Количество самозанятых в регионах ЦФО на 01.05.2025 и 01.05.2026

№	Регион ЦФО	01.05.2025	01.01.2026	01.05.2026	Прирост с 10.01.2026, ед.	Прирост с 10.01.2026, %	Прирост за год, ед.	Прирост за год, %
1	Ярославская область	100 908	125 833	135 623	9 790	7,78%	34 715	34,40%
2	Владимирская область	81 344	97 948	106 211	8 263	8,44%	24 867	30,57%
3	Воронежская область	192 398	231 467	248 356	16 889	7,30%	55 958	29,08%
4	Костромская область	34 342	40 589	44 177	3 588	8,84%	9 835	28,64%
5	Тверская область	86 762	104 204	111 600	7 396	7,10%	24 838	28,63%
6	Липецкая область	69 039	82 026	88 135	6 109	7,45%	19 096	27,66%
7	Тульская область	86 322	101 894	109 924	8 030	7,88%	23 602	27,34%
8	Московская область	916 044	1 089 001	1 164 689	75 688	6,95%	248 645	27,14%
9	Смоленская область	51 626	60 985	65 636	4 651	7,63%	14 010	27,14%
10	Рязанская область	68 097	80 329	86 485	6 156	7,66%	18 388	27,00%
11	Ивановская область	60 416	71 613	76 690	5 077	7,09%	16 274	26,94%
12	Белгородская область	92 953	109 359	117 728	8 369	7,65%	24 775	26,65%
13	Тамбовская область	47 822	56 283	60 318	4 035	7,17%	12 496	26,13%
14	Курская область	59 956	70 068	75 113	5 045	7,20%	15 157	25,28%
15	Брянская область	63 001	73 481	78 533	5 052	6,88%	15 532	24,65%
16	Орловская область	45 107	51 820	54 943	3 123	6,03%	9 836	21,81%
17	Калужская область	88 112	100 450	106 373	5 923	5,90%	18 261	20,72%
18	г.Москва	2 031 882	2 263 878	2 375 015	111 137	4,91%	343 133	16,89%
Всего по ЦФО*		4 176 131	4 811 228	5 105 549	294 321	7,21%	929 418	26,48%

Количество самозанятых в регионах РФ на 01.05.2025 и 01.05.2026

№	Регион РФ**	01.05.2025	01.01.2026	01.05.2026	Прирост с 10.01.2026, ед.	Прирост с 10.01.2026, %	Прирост за год, ед.	Прирост за год, %
...	...							
25	Республика Ингушетия	23 920	29 428	30 502	1 074	3,65%	6 582	27,52%
26	Республика Адыгея	33 099	39 519	42 199	2 680	6,78%	9 100	27,49%
27	Тульская область	86 322	101 894	109 924	8 030	7,88%	23 602	27,34%
28	Чукотский АО	1 700	1 971	2 163	192	9,74%	463	27,24%
29	Московская область	916 044	1 089 001	1 164 689	75 688	6,95%	248 645	27,14%
30	Смоленская область	51 626	60 985	65 636	4 651	7,63%	14 010	27,14%
31	Калининградская область	101 633	119 876	129 132	9 256	7,72%	27 499	27,06%
32	Рязанская область	68 097	80 329	86 485	6 156	7,66%	18 388	27,00%
33	Ивановская область	60 416	71 613	76 690	5 077	7,09%	16 274	26,94%
34	Еврейская АО	7 362	8 517	9 331	814	9,56%	1 969	26,75%
35	Белгородская область	92 953	109 359	117 728	8 369	7,65%	24 775	26,65%
...	...							
Всего по РФ*		13 215 483	15 353 027	16 325 550	972 523	6,68%	3 110 067	24,79%

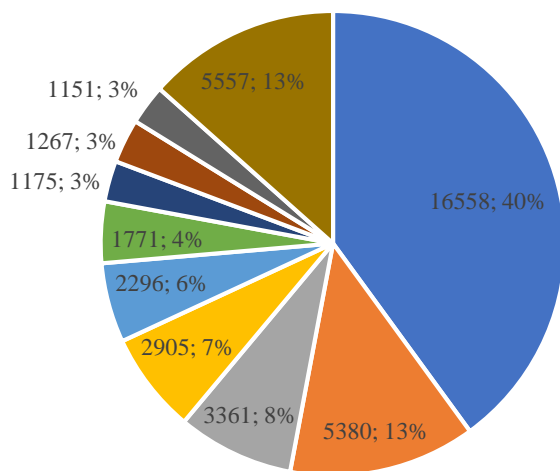
*- прирост в % посчитан как среднее значение по регионам

** - без учета новых регионов РФ

Из представленной таблицы видно, что количество физических лиц, зарегистрированных в качестве самозанятых в Смоленской области с мая 2025 г. по май 2026 г., достигло значения в 14010 ед., прирост с составил 27,14%, что позволило Смоленской области **занять 9 место** среди 18 регионов ЦФО и **30 место** среди всех регионов РФ (без учета новых регионов).

**Структура малого и среднего предпринимательства
в Смоленской области по видам деятельности**

**Структура малого и среднего предпринимательства Смоленской
области по видам деятельности**



- Торговля оптовая и розничная; ремонт автотранспортных средств и мотоциклов
- Транспортировка и хранение
- Строительство
- Обрабатывающие производства
- Деятельность профессиональная, научная и техническая
- Деятельность по операциям с недвижимым имуществом
- Сельское, лесное хозяйство, охота, рыболовство и рыбоводство
- Деятельность в области информации и связи
- Деятельность гостиниц и предприятий общественного питания
- Прочие виды деятельности

За календарный год существенных изменений в структуре малого и среднего предпринимательства по видам деятельности не произошло.

**Структура малого и среднего предпринимательства в
Смоленской области по видам деятельности**

Раздел ОКВЭД2	10.05.2025	10.05.2026	Прирост за год, ед.	Прирост за год, %
Деятельность административная и сопутствующие дополнительные услуги	1 101	1 273	172	15,62%
Деятельность в области культуры, спорта, организации досуга и развлечений	368	425	57	15,49%
Деятельность в области информации и связи	1 267	1 457	190	15,00%
Деятельность профессиональная, научная и техническая	2 296	2 587	291	12,67%
Деятельность по операциям с недвижимым имуществом	1 771	1 973	202	11,41%
Деятельность гостиниц и предприятий общественного питания	1 151	1 282	131	11,38%
Образование	429	458	29	6,76%
Строительство	3 361	3 541	180	5,36%
Предоставление прочих видов услуг	1 327	1 396	69	5,20%
Сельское, лесное хозяйство, охота, рыболовство и рыбоводство	1 175	1 221	46	3,91%
Транспортировка и хранение	5 380	5 589	209	3,88%
Обрабатывающие производства	2 905	2 911	6	0,21%
Деятельность финансовая и страховая	171	171	0	0,00%
Деятельность экстерриториальных организаций и органов*	0	0	0	0,00%
Торговля оптовая и розничная; ремонт автотранспортных средств и мотоциклов	16 558	16 373	-185	-1,12%
Деятельность в области здравоохранения и социальных услуг	444	433	-11	-2,48%
Добыча полезных ископаемых	136	132	-4	-2,94%
Водоснабжение; водоотведение, организация сбора и утилизации отходов, деятельность по ликвидации загрязнений	147	138	-9	-6,12%
Государственное управление и обеспечение военной безопасности; социальное обеспечение*	9	8	-1	-11,11%
Обеспечение электрической энергией, газом и паром; кондиционирование воздуха	60	51	-9	-15,00%
Деятельность домашних хозяйств как работодателей; недифференцированная деятельность частных домашних хозяйств по производству товаров и оказанию услуг для собственного потребления*	4	2	-2	-50,00%
Итого	40 060	41 421	1 361	3,40%

*- виды деятельности, отмеченные звездочкой, не рассматривались в дальнейшем тексте в связи с малым количеством занятых в них МСП

По данным Единого реестра субъектов МСП увеличение числа занятых субъектов МСП с мая 2025 г. по май 2026 г. отмечено в следующих отраслях:

- деятельность административная и сопутствующие дополнительные услуги (+172 ед. или 15,62%);
- деятельность в области культуры, спорта, организации досуга и развлечений (+57 ед. или 15,49%);
- деятельность в области информации и связи (+190 ед. или 15,00%);
- деятельность профессиональная, научная и техническая (+291 ед. или 12,67%);
- деятельность по операциям с недвижимым имуществом (+202 ед. или 11,41%);
- деятельность гостиниц и предприятий общественного питания (+131 ед. или 11,38%);
- образование (+29 ед. или 6,76%);
- строительство (+180 ед. или 5,36%);
- предоставление прочих видов услуг (+69 ед. или 5,20%);
- сельское, лесное хозяйство, охота, рыболовство и рыбоводство (+46 ед. или 3,91%);
- транспортировка и хранение (+209 ед. или 3,88%);
- обрабатывающие производства (+6 ед. или 0,21%).

Еще по 7 видам деятельности наблюдается отрицательная динамика, по 2 – отсутствие динамики.

**Динамика количества МСП в Смоленской области
в разрезе муниципальных образований**

№	Муниципальное образование	10.05.2025	10.05.2026	Прирост за год, ед.	Прирост за год, %
1	Глинковский район	96	111	15	15,63%
2	Монастырщинский район	196	217	21	10,71%
3	Кардымовский район	255	280	25	9,80%
4	Холм-Жирковский район	205	225	20	9,76%
5	Смоленский район	2965	3238	273	9,21%
6	Ельнинский район	274	299	25	9,12%
7	Хиславичский район	232	251	19	8,19%
8	Руднянский район	842	905	63	7,48%
9	Починковский район	600	644	44	7,33%
10	Демидовский район	307	329	22	7,17%
11	Дорогобужский район	654	696	42	6,42%
12	Ярцевский район	1831	1942	111	6,06%
13	Угранский район	266	282	16	6,02%
14	Духовщинский район	373	394	21	5,63%
15	Темкинский район	146	154	8	5,48%
16	Гагаринский район	1524	1589	65	4,27%
17	Новодугинский район	194	202	8	4,12%
18	Рославльский район	1829	1904	75	4,10%
19	Шумяцкий район	164	170	6	3,66%
20	Велижский район	237	245	8	3,38%
21	Сафоновский район	1644	1699	55	3,35%
22	Сычевский район	253	261	8	3,16%
23	г. Десногорск	562	575	13	2,31%
24	Вяземский район	2550	2598	48	1,88%
25	г. Смоленск	21325	21692	367	1,72%
26	Ершичский район	129	130	1	0,78%
27	Краснинский район	407	389	-18	-4,42%
Итого*		40 060	41 421	1 361	5,64%

*- прирост в % посчитан как среднее значение по муниципальным образованиям региона

Из представленной таблицы видно, что в 26 муниципальных образованиях Смоленской области за рассматриваемый период количество субъектов МСП увеличилось; наибольший прирост в Глинковском (+15 ед. или 15,63%), Монастырщинском (+21 ед. или 10,71%), Кардымовском (+25 ед. или 9,80%), Холм-Жирковском (+20 ед. или 9,76%) и Смоленской (+273 ед. или 9,21%) районах. В Краснинском районе отмечено снижение числа МСП.

**Численность занятых в сфере малого и среднего предпринимательства,
включая индивидуальных предпринимателей и самозанятых граждан**

Численность занятых в малом и среднем бизнесе в регионах ЦФО

№ п/п	Наименование субъекта Российской Федерации	на 31.12.2024, ед.	на 31.12.2025, ед.	Прирост
1	Московская область	1 885 440	2 113 356	12,09%
2	Ярославская область	257 621	284 226	10,33%
3	Воронежская область	451 874	497 988	10,21%
4	Белгородская область	256 328	279 023	8,85%
5	Тверская область	229 062	248 572	8,52%
6	Липецкая область	185 163	199 602	7,80%
7	г. Москва	4 680 076	5 015 896	7,18%
8	Тульская область	247 217	264 492	6,99%
9	Ивановская область	199 743	213 141	6,71%
10	Курская область	151 370	161 110	6,43%
11	Рязанская область	209 400	222 803	6,40%
12	Смоленская область	171 947	182 764	6,29%
13	Брянская область	175 150	185 625	5,98%
14	Владимирская область	240 866	255 245	5,97%
15	Орловская область	118 558	124 843	5,30%
16	Калужская область	212 166	223 382	5,29%
17	Костромская область	127 265	133 007	4,51%
18	Тамбовская область	140 685	145 195	3,21%

Численность занятых в малом и среднем бизнесе в регионах РФ

№ п/п	Наименование субъекта ЦФО*	на 31.12.2024, ед.	на 31.12.2025, ед.	Прирост
...	...			
50	Вологодская область	223 586	238 928	6,86%
51	Ивановская область	199 743	213 141	6,71%
52	Новосибирская область	735 806	784 917	6,67%
53	Курская область	151 370	161 110	6,43%
54	Рязанская область	209 400	222 803	6,40%
55	Смоленская область	171 947	182 764	6,29%
56	Красноярский край	536 057	569 371	6,21%
57	Брянская область	175 150	185 625	5,98%
58	Владимирская область	240 866	255 245	5,97%
59	Кировская область	229 952	243 656	5,96%
60	Республика Карелия	109 928	116 285	5,78%
...	...			

*- без учета новых регионов РФ

По данным ФНС России численность занятых у субъектов МСП, осуществляющих деятельность на территории Смоленской области, с 31.12.2024 по 31.12.2025 увеличилась на 6,29% (10 817 чел.), что является 12 показателем среди 18 регионов ЦФО и 55 показателем среди всех регионов РФ.

**Численность занятых в сфере малого и среднего предпринимательства
в разрезе категорий хозяйствующих субъектов**

	2 квартал 2024 года	3 квартал 2024 года	2024 год	1 квартал 2025 года	2 квартал 2025 года	3 квартал 2025 года	2025 год
Численность занятых в сфере малого и среднего предпринимательства	166 607	171 744	171 947	176 825	178 361	183 759	182 764
Количество работников юридических лиц	96 517	98 708	96 573	97 239	97 280	98 786	95 065
Количество работников индивидуальных предпринимателей	22 935	23 195	23 179	23 018	23 435	23 862	23 725
Количество индивидуальных предпринимателей	21 728	22 741	23 188	23 563	22 811	23 924	24 747
Количество самозанятых	25 427	27 100	29 007	33 005	34 835	37 187	39 227

Количество индивидуальных предпринимателей за 2025 год увеличилось на 1 559, количество самозанятых, осуществляющих экономическую деятельность – на 10 220, количество работников ИП – на 546, количество работников юридических лиц уменьшилось на 1 508 ед.

Жизненный цикл субъектов МСП Смоленской области

Коэффициент обновления субъектов МСП Смоленской области в 2022-2025 гг.

Год	Вновь созданные субъекты МСП	Численность субъектов МСП на начало года					Среднегодовая численность субъектов МСП	Коэффициент обновления
		2022	2023	2024	2025	2026		
2022	6 423	37 587	37 707	38 133	39 269	40 572	37 647	17,06%
2023	6 347						37 920	16,74%
2024	6 458						38 701	16,69%
2025	6 803						39 921	17,04%

Количество вновь созданных субъектов МСП

По состоянию на 10.05	Количество, ед.				2024 к 2023		2025 к 2024		2026 к 2025	
	2023	2024	2025	2026	Прирост		Прирост		Прирост	
					единиц	%	единиц	%	единиц	%
Количество вновь созданных субъектов МСП, в том числе:	8 331	8 191	8 187	8 699	-140	-1,68%	-4	-0,05%	512	6,25%
ИП	5 162	5 769	6 116	7 074	607	11,76%	347	6,01%	958	15,66%
Юр. лица	3 169	2 422	2 071	1 625	-747	-23,57%	-351	-14,49%	-446	-21,54%

По данным ФНС в Смоленской области по состоянию на начало мая 2025 года было зарегистрировано 8 187 вновь созданных субъектов МСП, на начало мая 2026 года – 8 699 (+512 ед. или 6,25%), в том числе -21,54% по юридическим лицам и +15,66% по индивидуальным предпринимателям. В прошлом году доля ИП в общем количестве вновь созданных субъектов МСП составляла 74,70%, в текущем – 81,32%, рост на 6,62%; за последние 4 года доля ИП в общем количестве вновь созданных субъектов МСП Смоленской области увеличилась на 19,36%.

**Количество вновь созданных субъектов МСП
по видам деятельности**

Вновь созданные субъекты МСП	10.05.2025	Доля	10.05.2026	Доля	Прирост
Деятельность административная и сопутствующие дополнительные услуги	248	3,03%	361	4,15%	45,56%
Деятельность по операциям с недвижимым имуществом	188	2,30%	272	3,13%	44,68%
Деятельность профессиональная, научная и техническая	515	6,29%	683	7,85%	32,62%
Сельское, лесное хозяйство, охота, рыболовство и рыбоводство	161	1,97%	213	2,45%	32,30%
Деятельность гостиниц и предприятий общественного питания	268	3,27%	344	3,95%	28,36%
Деятельность в области информации и связи	320	3,91%	394	4,53%	23,13%
Транспортировка и хранение	945	11,54%	1102	12,67%	16,61%

Деятельность финансовая и страховая	28	0,34%	30	0,34%	7,14%
Строительство	808	9,87%	864	9,93%	6,93%
Деятельность в области культуры, спорта, организации досуга и развлечений	117	1,43%	121	1,39%	3,42%
Образование	91	1,11%	94	1,08%	3,30%
Деятельность экстерриториальных организаций и органов	0	0,00%	0	0,00%	0,00%
Предоставление прочих видов услуг	323	3,95%	311	3,58%	-3,72%
Водоснабжение; водоотведение, организация сбора и утилизации отходов, деятельность по ликвидации загрязнений	19	0,23%	18	0,21%	-5,26%
Торговля оптовая и розничная; ремонт автотранспортных средств и мотоциклов	3569	43,59%	3373	38,77%	-5,49%
Обрабатывающие производства	511	6,24%	457	5,25%	-10,57%
Деятельность в области здравоохранения и социальных услуг	53	0,65%	46	0,53%	-13,21%
Добыча полезных ископаемых	16	0,20%	13	0,15%	-18,75%
Обеспечение электрической энергией, газом и паром; кондиционирование воздуха	3	0,04%	2	0,02%	-33,33%
Государственное управление и обеспечение военной безопасности; социальное обеспечение*	3	0,04%	1	0,01%	-66,67%
Деятельность домашних хозяйств как работодателей; недифференцированная деятельность частных домашних хозяйств по производству товаров и оказанию услуг для собственного потребления*	1	0,01%	0	0,00%	-100,00%
ИТОГО	8 187	100,00%	8 699	100,00%	6,25%

Из таблицы видно, что по состоянию на май 2026 года по сравнению с маем 2025 года открыто значительно больше предприятий в областях деятельности административной и сопутствующих дополнительных услуг (361 вместо 248), деятельности профессиональной, научной и технической (683 вместо 515), транспортировки и хранения (1 102 вместо 945). Вместе с этим было открыто существенно меньше субъектов МСП в сфере торговли оптовой и розничной (3 373 вместо 3 569).

**Количество вновь созданных субъектов МСП
в разрезе муниципальных образований**

Муниципальное образование	10.05.2025	Доля	10.05.2026	Доля	Прирост
Ершичский район	21	0,26%	32	0,37%	52,38%
Кардымовский район	57	0,70%	80	0,92%	40,35%
Глинковский район	29	0,35%	39	0,45%	34,48%
Темкинский район	29	0,35%	38	0,44%	31,03%
Ельнинский район	67	0,82%	85	0,98%	26,87%
Шумячский район	39	0,48%	48	0,55%	23,08%
Починковский район	155	1,89%	186	2,14%	20,00%
Руднянский район	153	1,87%	180	2,07%	17,65%
Рославльский район	390	4,76%	458	5,26%	17,44%
Угранский район	60	0,73%	70	0,80%	16,67%
Сычевский район	50	0,61%	58	0,67%	16,00%
Ярцевский район	405	4,95%	466	5,36%	15,06%
Холм-Жирковский район	50	0,61%	56	0,64%	12,00%
г. Десногорск	100	1,22%	112	1,29%	12,00%
Гагаринский район	314	3,84%	349	4,01%	11,15%
Дорогобужский район	149	1,82%	165	1,90%	10,74%
Вяземский район	536	6,55%	593	6,82%	10,63%
Духовщинский район	90	1,10%	99	1,14%	10,00%
Смоленский район	679	8,29%	744	8,55%	9,57%
Демидовский район	71	0,87%	77	0,89%	8,45%
Велижский район	61	0,75%	66	0,76%	8,20%
Монастырщинский район	55	0,67%	59	0,68%	7,27%
Хиславичский район	67	0,82%	71	0,82%	5,97%
Краснинский район	86	1,05%	88	1,01%	2,33%
Сафоновский район	350	4,28%	356	4,09%	1,71%
г. Смоленск	4 084	49,88%	4 086	46,97%	0,05%
Новодугинский район	40	0,49%	38	0,44%	-5,00%
ИТОГО	8 187	100,00%	8 699	100,00%	6,25%

Из 8 187 вновь созданных субъектов МСП по состоянию на 10.05.2025 года:

- 6 341 (77,46%) продолжают осуществлять деятельность в качестве субъектов МСП в Смоленской области;

- 65 (0,79%) осуществляют деятельность в качестве субъектов МСП в других регионах;

- 1 781 (21,75%) прекратили деятельность либо утратили статус субъекта МСП.

№	Вид деятельности	Количество
1	Торговля оптовая и розничная; ремонт автотранспортных средств и мотоциклов	876
2	Транспортировка и хранение	191
3	Строительство	187
4	Деятельность профессиональная, научная и техническая	84
5	Деятельность гостиниц и предприятий общественного питания	79
6	Предоставление прочих видов услуг	73
7	Обрабатывающие производства	72
8	Деятельность в области информации и связи	64
9	Деятельность административная и сопутствующие дополнительные услуги	53
10	Деятельность по операциям с недвижимым имуществом	29
11	Сельское, лесное хозяйство, охота, рыболовство и рыбоводство	25
12	Деятельность в области культуры, спорта, организации досуга и развлечений	17
13	Образование	11
14	Деятельность в области здравоохранения и социальных услуг	9
15	Водоснабжение; водоотведение, организация сбора и утилизации отходов, деятельность по ликвидации загрязнений	5
16	Деятельность финансовая и страховая	2
17	Обеспечение электрической энергией, газом и паром; кондиционирование воздуха	1
18	Государственное управление и обеспечение военной безопасности; социальное обеспечение	1
19	Деятельность домашних хозяйств как работодателей	1
	Добыча полезных ископаемых	1
Всего		1 781

Налоговые поступления от субъектов малого и среднего предпринимательства в консолидированный бюджет Смоленской области за 2024-2025 гг.

В 2025 году в консолидированный бюджет Смоленской области по специальным налоговым режимам поступило **7,1 млрд. рублей**, что на **1,1 млрд. рублей (20%)** больше, чем в 2024 году, в том числе в местные бюджеты по спецрежимам поступило **1,8 млрд. рублей, на 0,4 млрд. рублей (24%)** больше по сравнению с 2024 годом.

Справочно: консолидированный бюджет субъекта РФ - это совокупность бюджета субъекта РФ и свода бюджетов муниципальных образований, входящих в состав субъекта РФ.

Динамика налоговых поступлений по специальным налоговым режимам в консолидированный бюджет Смоленской области в 2024 – 2025 гг. приведена в следующей таблице:

№ пп	Наименование	2024 год, тыс. руб.	2025 год, тыс. руб.	Прирост/снижение к 2024 году, тыс. руб.	Прирост/снижение к 2024 году, %
1	Единый налог, взимаемый в связи с применением упрощенной системы налогообложения	5 529 914	6 375 276	845 362	16
1.1	в т.ч. в местные бюджеты	1 268 694	1 448 650	179 956	15
2	Налог, взимаемый в связи с применением патентной системы налогообложения	176 893	346 414	169 521	96
2.1	в т.ч. в местные бюджеты	176 893	346 414	169 521	96
3	Единый сельскохозяйственный налог	22 288	24 042	1 754	8
3.1	в т.ч. в местные бюджеты	22 288	24 042	1 754	8
4.	Налог на профессиональный доход	199 146	316 258	117 112	59
5.	Итого по специальным налоговым режимам	5 928 241	7 061 990	1 133 749	20
5.1	в т.ч. итого в местные бюджеты	1 467 875	1 819 106	351 231	24
6.	Налоговые доходы консолидированного бюджета Смоленской области	69 539 178	75 655 122	6 115 944	9
6.1	в т.ч. доходы местных бюджетов	12 688 848	15 076 554	2 387 706	19
7	Доля налоговых поступлений от субъектов МСП по спецрежимам в налоговых доходах консолидированного бюджета	8,5	10	1,5 п.п.	

Прирост поступлений по специальным налоговым режимам в консолидированный бюджет Смоленской области в 2025 году по сравнению с аналогичным периодом прошлого года наблюдается:

- по упрощенной системе налогообложения – на **845,4 млн. рублей** (увеличение на 16%), в т.ч. в местные бюджеты – на **179,9 млн. рублей** (увеличение на 15%);

- по патентной системе налогообложения (далее – ПСН) – на **169,5 млн. рублей** (увеличение на 96%). ПСН в полном объеме поступил в местные бюджеты;

- по налогу на профессиональный доход (далее – НПД) – на **117,1 млн. рублей** (увеличение на 59%). НПД в полном объеме поступил в областной бюджет;

- по единому сельскохозяйственному налогу (далее – ЕСХН) – на **1,8 млн. рублей** (увеличение на 8%). ЕСХН в полном объеме поступил в местные бюджеты.

В целом динамику поступлений в консолидированный бюджет Смоленской области по специальным налоговым режимам можно оценить положительно. Прирост поступлений за 2025 год к 2024 году составил 20%, прирост поступлений по спецрежимам в местные бюджеты – 24%.

Наблюдается увеличение доли налоговых поступлений по спецрежимам в налоговых доходах консолидированного бюджета с 8,5% до 10%.

**Распределение налогов по бюджетам:
УСН:**

- **30%** поступает в бюджеты городских округов (г. Смоленск, г. Десногорск), **70%**- в областной бюджет;

- **10%** поступает в бюджеты муниципальных округов, **90%**- в областной бюджет.

Патент: 100% поступает в бюджеты городских округов бюджеты муниципальных округов.

ЕСХН: 100% поступает в бюджеты городских округов бюджеты муниципальных округов.

НПД: 100% поступает в областной бюджет.

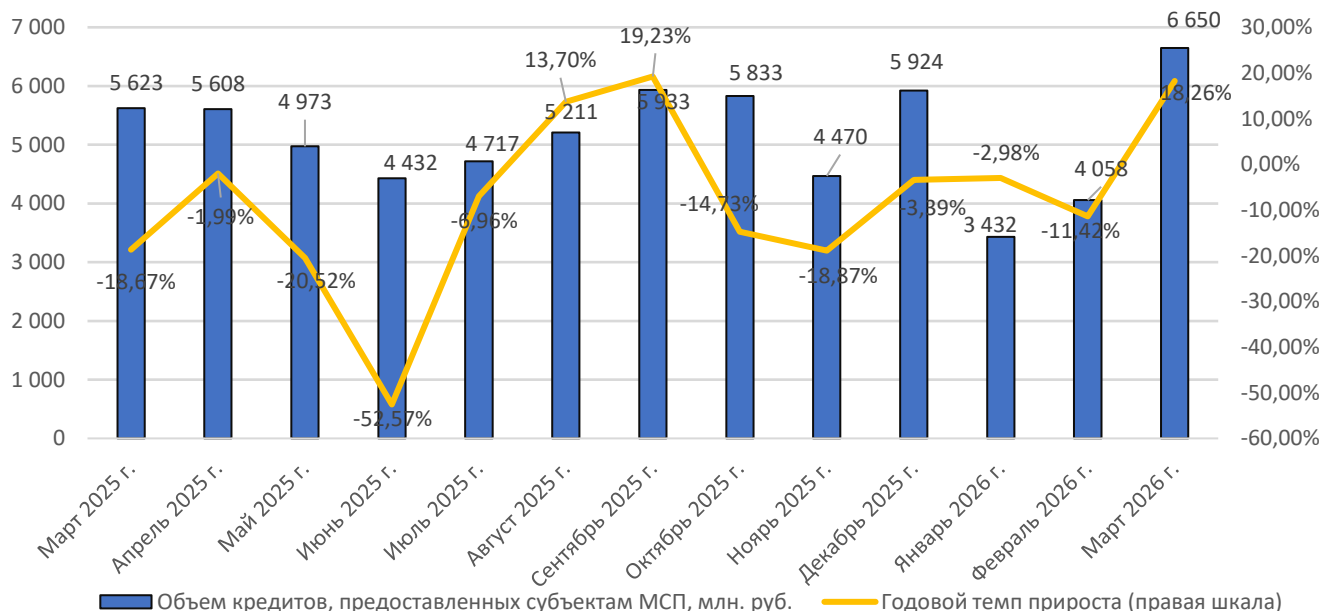
Кредитование субъектов малого и среднего предпринимательства Смоленской области

Кредитование субъектов МСП Смоленской области, млн. рублей

Показатель	Март 2025	Апрель 2025	Май 2025	Июнь 2025	Июль 2025	Август 2025	Сентябрь 2025	Октябрь 2025	Ноябрь 2025	Декабрь 2025	Январь 2026	Февраль 2026	Март 2026
Объем кредитов, предоставленных субъектам МСП	5 623	5 608	4 973	4 432	4 717	5 211	5 933	5 833	4 470	5 924	3 432	4 058	6 650
в т.ч. ИП	573	602	525	505	502	502	601	512	493	616	348	439	503
Задолженность по кредитам, предоставленным субъектам МСП (на конец месяца)	43 154	38 671	39 585	40 008	40 010	39 982	40 925	41 720	41 414	42 159	41 240	42 205	44 548
в т.ч. просроченная задолженность (на конец месяца)	2 162	2 207	2 332	2 362	2 164	1 570	1 623	1 964	1 957	2 018	1 932	2 002	2 270
Задолженность по кредитам, предоставленным субъектам МСП – ИП (на конец месяца)	6 639	6 700	6 663	6 577	6 480	5 821	5 713	5 691	5 633	5 552	5 220	5 233	5 172
в т.ч. просроченная задолженность (на конец месяца)	645	652	702	738	718	267	280	327	316	341	238	258	265

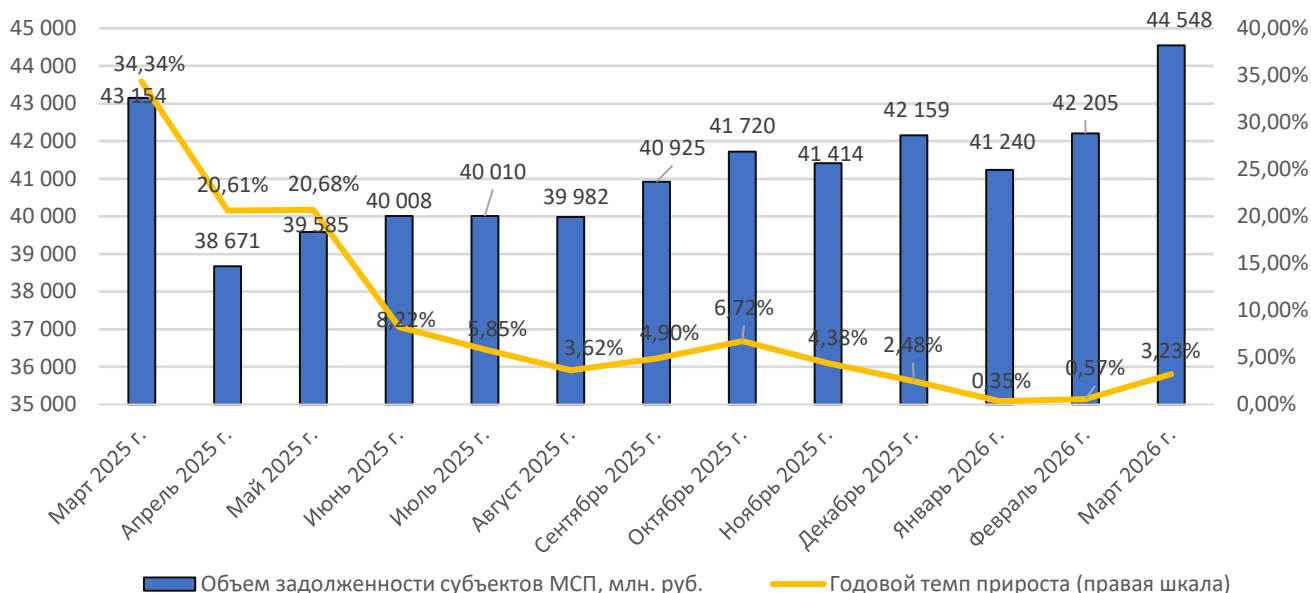
Из таблицы, построенной на основании данных Центрального Банка Российской Федерации видно, что объем кредитов, предоставленных субъектам МСП за месяц, существенно колебался в пределах годового периода. Наибольшими отклонениями от годового тренда можно считать существенное снижение объема выданных кредитных средств в январе 2026 по сравнению с декабрем 2025 (-42,2%) и увеличение в марте 2026 по сравнению с февралем 2026 (+63,9%).

Кредитование субъектов МСП Смоленской области



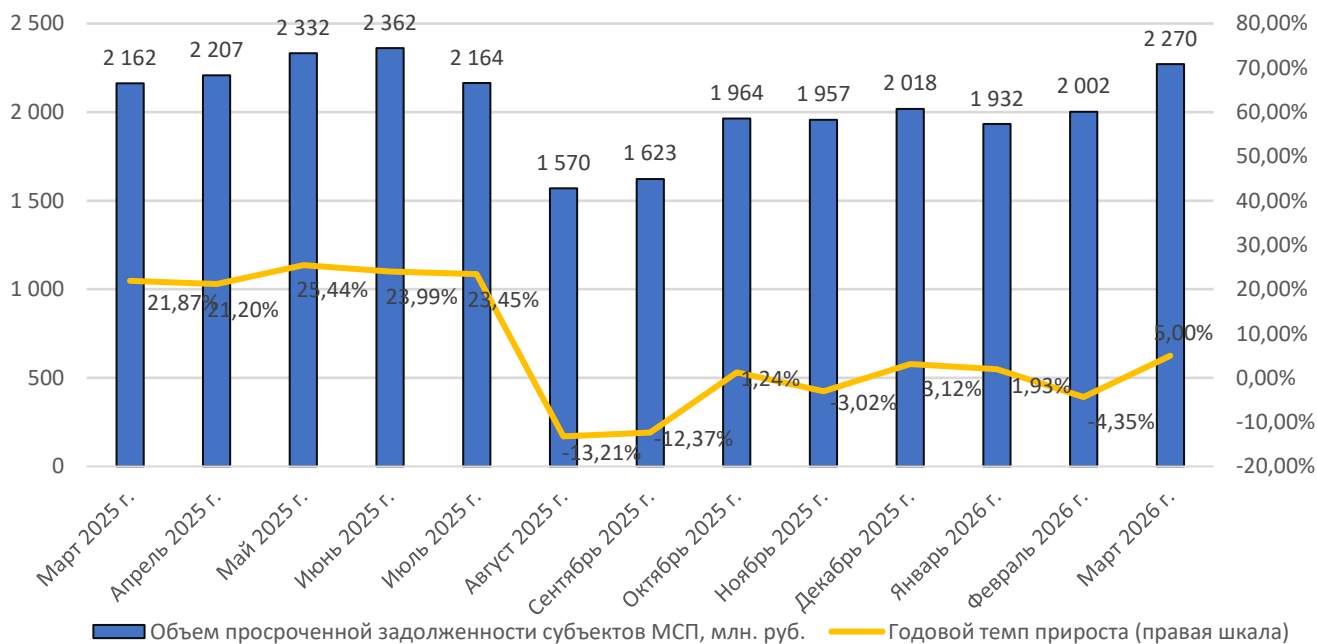
В представленном графике отображена информация об объемах кредитования субъектов МСП Смоленской области за прошедший календарный год с разбивкой по месяцам, а также темпы прироста этих объемов по отношению к аналогичному месяцу прошлого года. По этим данным видно, что в последнем месяце периода было выдано 6 650 млн. руб. в качестве кредитных средств, что на 18,26% больше, чем годом ранее, что является наибольшим значением за год.

Объем задолженности по кредитам субъектов МСП по состоянию на конец каждого месяца



В представленном графике отображена информация об объемах задолженности по кредитам субъектов МСП Смоленской области за прошедший календарный год с разбивкой по месяцам, а также темпы их прироста по отношению к аналогичному периоду прошлого года. Наименьшее значение отмечено в апреле 2025 г. (38 671 млн. руб.), наибольшее - в марте 2026 г. (44 548 млн. руб.); отмечено резкое снижение на 4 483 млн. руб. в апреле 2025 г. Задолженность субъектов МСП по кредитам на конец периода оказалась на 3,23% выше, чем годом ранее.

Объем просроченной задолженности по кредитам субъектов МСП Смоленской области по состоянию на конец каждого месяца



По представленным данным видно, что в течение первых 5 месяцев рассматриваемого периода объем просроченной задолженности субъектов МСП Смоленской области перед банками имел общую тенденцию к увеличению и был существенно выше уровня прошлого года. В августе 2025 г. отмечено резкое снижение показателя (594 млн. руб. или 27,45%) с последующим ростом. В марте 2026 г. объем просроченной задолженности оказался выше прошлогоднего уровня на 5,00%, достигнув значения в 2 270 млн. руб. Наибольшее значение отмечено в июне 2025 г. – 2 362 млн. руб., что выше уровня прошлого года на 23,99%, наименьшее – в августе 2025 г. (1 570 млн. руб.).

Краткие итоги

Основные моменты:

- по общему приросту числа субъектов МСП за год на 8 месте по ЦФО и на 50 месте по РФ;
- по приросту числа ИП-МСП за год на 4 месте по ЦФО и 21 месте по РФ;
- по приросту числа ЮЛ-МСП за год на 6 месте по ЦФО и 42 месте по РФ;
- по приросту числа самозанятых за год на 9 месте по ЦФО и на 30 месте по РФ.

С мая 2025 г. по май 2026 г. динамика количества субъектов МСП, осуществляющих деятельность в Смоленской области, соответствовала тенденциям других регионов Центрального федерального округа; прирост их составил 1 361 ед. (3,40%); при этом число ИП на конец периода оказалось больше на 1 857 ед. (7,83%), а число ЮЛ – меньше на 496 ед. (-3,03%). Количество самозанятых в регионе на 01.05.2026 составило 65 636 ед.

Структура малого и среднего предпринимательства по видам экономической деятельности не претерпела существенных изменений, наиболее популярными видами деятельности являются: **торговля оптовая и розничная, ремонт автотранспортных средств и мотоциклов; транспортировка и хранение; строительство; обрабатывающие производства; деятельность профессиональная, научная и техническая.**

Из 27 муниципальных образований региона увеличение количества субъектов МСП за год отмечено в 26; наибольшая положительная динамика отмечена в Глинковском, Монастырщинском, Кардымовском, Холм-Жирковском и Смоленском районах.

Объемы кредитования сектора МСП в 10 месяцах календарного года были ниже прошлогоднего уровня. Общий размер задолженности субъектов МСП перед кредитными учреждениями на конец периода оказался на 3,23% выше, чем годом ранее. Объемы просроченной задолженности субъектов МСП к концу периода составили 2 270 млн. руб. (выше уровня прошлого года на 5,00%).

Оборот субъектов малого и среднего предпринимательства (без выручки ИП), осуществляющих деятельность в Смоленской области, увеличился на 7,28% в 2025 году по сравнению с 2024 и достиг 700 403,42 млн. руб.; доля микропредприятий составила 45,50 %, малых – 39,93%, средних – 14,57%.

В 2020 году субъекты малого и среднего предпринимательства Смоленской области инвестировали в основной капитал 20 740,25 млн. руб., из них 19 197,52 (93%) – юридические лица и 1 542,73 млн. руб. (7%) – индивидуальные предприниматели. Из средств, вложенных юридическими лицами, наибольший объем пришелся на транспортные средства (6 373,72 млн. руб.), на втором месте – жилые здания и помещения (5 591,15 млн. руб.), затем – машины и оборудование (3 853 млн. руб.).

Наибольший объем средств инвестировали малые предприятия – 7 849,68 млн. руб. или 38% от общего объема; на долю микропредприятий пришлось 32%; средних – 23%; ИП – 7%.

**Перечень предприятий, которые были включены в Единый реестр в категории
«Средние» с 10.05.2025 по 10.05.2026**

№	Наименование	ИНН	Описание
1	АО"СТРОЙКОМПЛЕКТ-ЭМАЛЬ"	7729373532	Исключено из Единого реестра 10.07.2024, включено как "среднее" 10.07.2025
2	ООО "Корпорация Стройиндустрия"	6732050113	Исключено из Единого реестра 10.07.2024, включено как "среднее" 10.07.2025
3	ООО "Премьер Групп"	2315983118	Исключено из Единого реестра 10.07.2024, включено как "среднее" 10.07.2025
4	ООО "Смолторг"	6731045008	Исключено из Единого реестра 10.07.2024, включено как "среднее" 10.07.2025
5	ООО "ТД "Ю-Пласт"	6732069989	Исключено из Единого реестра 10.07.2024, включено как "среднее" 10.07.2025
6	ООО "Аспект"	6703004480	Исключено из Единого реестра 10.07.2023, включено как "среднее" 10.07.2025
7	ООО "Геострой-2010"	7717691918	Исключено из Единого реестра 10.07.2023, включено как "среднее" 10.07.2025
8	ООО "Русбелпром"	6730051104	Исключено из Единого реестра 10.07.2023, включено как "среднее" 10.07.2025
9	ООО "Ред Лайн"	6713005700	Исключено из Единого реестра 10.07.2022, включено как "среднее" 10.07.2025
10	ООО "Мосбелпром"	6732209386	Перешло из "малого" в "среднее" 10.07.2025
11	ООО НПП "Грань"	6732141699	Перешло из "малого" в "среднее" 10.07.2025
12	ООО "Биотек"	6722043195	Перешло из "малого" в "среднее" 10.07.2025
13	ООО "Векториус"	6732133930	Перешло из "малого" в "среднее" 10.07.2025
14	ООО "Велесгард"	4025418421	Перешло из "малого" в "среднее" 10.07.2025
15	ООО "Гипар"	6722013352	Перешло из "малого" в "среднее" 10.07.2025
16	ООО "Диасавторус"	6732103319	Перешло из "малого" в "среднее" 10.07.2025
17	ООО "Колесомаркет"	6730062586	Перешло из "малого" в "среднее" 10.07.2025
18	ООО "КБ Спецаппаратуры Лагрон Плюс"	6730031820	Перешло из "малого" в "среднее" 10.07.2025
19	ООО "Рославльская ДСПМК"	6725030814	Перешло из "малого" в "среднее" 10.07.2025
20	ООО "Русь-Телеком"	6731071801	Перешло из "малого" в "среднее" 10.07.2025
21	ООО "СТМ"	7743095044	Перешло из "малого" в "среднее" 10.07.2025
22	ООО "Твинс Технологии"	6732113162	Перешло из "малого" в "среднее" 10.07.2025
23	ООО "Терминал Никольский"	6714033066	Перешло из "малого" в "среднее" 10.07.2025
24	ООО Специализированный Застройщик "АН Гарант-Жилье"	6731038586	Перешло из "малого" в "среднее" 10.07.2025
25	ООО ЧОП"Арктика-СВ-Защита"	7715324060	Перешло из "малого" в "среднее" 10.07.2025
26	ООО "Идалия Менеджмент"	6700010710	Перешло из "микро" в "среднее" 10.07.2025
27	ООО "ЛБР-Тех"	6700013983	Перешло из "микро" в "среднее" 10.07.2025
28	ООО "Алпина"	6732150647	Перешло из "микро" в "среднее" 10.07.2025
29	ООО "Снабпром"	6700011129	Перешло из "микро" в "среднее" 10.07.2025
30	ООО "СТБ Пекарни"	6732220005	Перешло из "микро" в "среднее" 10.07.2025
31	ООО"ТЛМ"	6725033540	Перешло из "микро" в "среднее" 10.07.2025
32	ООО "Тракбелл"	6732061820	Перешло из "микро" в "среднее" 10.07.2025

Из представленной таблицы видно, что из 32 организаций, включенных в категорию «Средние», 9 были ранее исключены и после перерыва вновь включены как «средние», 16 перешли из категории «малых» в категорию «средних», 7 перешли из категории «микро» в категорию «средних».