



ОБЩЕСТВО С ОГРАНИЧЕННОЙ ОТВЕТСТВЕННОСТЬЮ
«ОТКРЫТАЯ СТУДИЯ АРХИТЕКТУРЫ И УРБАНИСТИКИ»
ООО «ОСА»

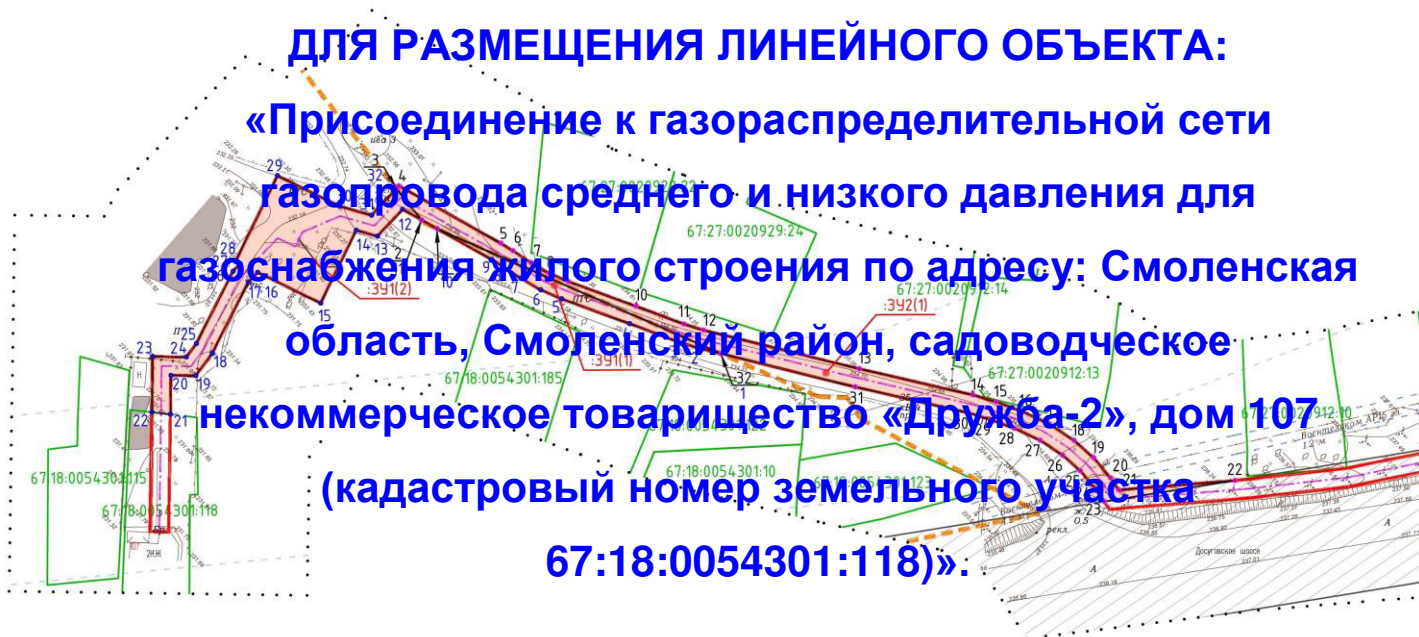
214014, Россия, Смоленская область, г. Смоленск, пер. Запольный, д. 3, оф. 41
тел./факс 8 (4812) 64-63-36; www.open-architectura.ru; ✉ os-of-a@yandex.ru; os_of_a@mail.ru

Экз. №1
ИНВ. №ППТ - ЛО-56/2018

Договор №15/18 от 12.03.2018 г.

**ПРОЕКТ ПЛАНИРОВКИ И МЕЖЕВАНИЯ ТЕРРИТОРИИ
ДЛЯ РАЗМЕЩЕНИЯ ЛИНЕЙНОГО ОБЪЕКТА:**

**«Присоединение к газораспределительной сети
газопровода среднего и низкого давления для
газоснабжения жилого строения по адресу: Смоленская
область, Смоленский район, садоводческое
некоммерческое товарищество «Дружба-2», дом 107
(кадастровый номер земельного участка
67:18:0054301:118)».**



**ПРОЕКТ ПЛАНИРОВКИ И МЕЖЕВАНИЯ ТЕРРИТОРИИ
ДЛЯ РАЗМЕЩЕНИЯ ЛИНЕЙНОГО ОБЪЕКТА:
«Присоединение к газораспределительной сети
газопровода среднего и низкого давления для
газоснабжения жилого строения по адресу: Смоленская
область, Смоленский район, садоводческое
некоммерческое товарищество «Дружба-2», дом 107
(кадастровый номер земельного участка
67:18:0054301:118)».**

Директор

ГАП



Сенченков Д.А.

Найданова-Каховская Е.А.

СОСТАВ ПРОЕКТА ПЛАНИРОВКИ И МЕЖЕВАНИЯ ЛИНЕЙНОГО ОБЪЕКТА

НАИМЕНОВАНИЕ РАЗДЕЛОВ	ГРИФ
ТОМ I. Исходные данные - в электронном виде	ДСП
Том 1.1. Проект планировки территории. Основная часть. Пояснительная записка.	Несекретно
Том 1.2. Проект планировки территории. Основная часть. Графические материалы.	ДСП
Том 1.3. Проект планировки территории. Обоснование. Пояснительная записка.	Несекретно
Том 1.4. Проект планировки территории. Обоснование. Графические материалы.	ДСП
Том 1.5. Проект межевания. Пояснительная записка	ДСП
Том 1.6. Проект межевания. Графические материалы.	Несекретно
ТОМ II. Демонстрационные материалы – в электронном виде (CD-диск).	Несекретно
Электронная версия проекта – CD диск	ДСП

ПРОЕКТ ПЛАНИРОВКИ ТЕРРИТОРИИ*Основная часть***СОДЕРЖАНИЕ ТОМА 1.1**

НАИМЕНОВАНИЕ РАЗДЕЛОВ	СТР.
1. Положения о размещении линейного объекта: «Присоединение к газораспределительной сети газопровода среднего и низкого давления для газоснабжения жилого строения по адресу: Смоленская область, Смоленский район, садоводческое некоммерческое товарищество «Дружба-2», дом 107 (кадастровый номер земельного участка 67:18:0054301:118)». ПРИЛОЖЕНИЕ 1 <ul style="list-style-type: none">Перечень координат характерных точек границ зон планируемого размещения линейного объекта (перечень координат поворотных точек красных линий).	

**ПОЛОЖЕНИЯ О РАЗМЕЩЕНИИ ЛИНЕЙНОГО ОБЪЕКТА:
«ПРИСОЕДИНЕНИЕ К ГАЗОРАСПРЕДЕЛИТЕЛЬНОЙ СЕТИ
ГАЗОПРОВОДА СРЕДНЕГО И НИЗКОГО ДАВЛЕНИЯ ДЛЯ
ГАЗОСНАБЖЕНИЯ ЖИЛОГО СТРОЕНИЯ ПО АДРЕСУ: СМОЛЕНСКАЯ
ОБЛАСТЬ, СМОЛЕНСКИЙ РАЙОН, САДОВОДЧЕСКОЕ
НЕКОММЕРЧЕСКОЕ ТОВАРИЩЕСТВО «ДРУЖБА-2», ДОМ 107
(КАДАСТРОВЫЙ НОМЕР ЗЕМЕЛЬНОГО УЧАСТКА 67:18:0054301:118)».**

1. ПОЛОЖЕНИЕ О РАЗМЕЩЕНИИ ЛИНЕЙНОГО ОБЪЕКТА

Размещение линейного объекта, указанное в разделах данного проекта, соответствует зоне планируемого размещения линейного объекта, выделенным на соответствующих чертежах в составе графических материалов основной части проекта планировки территории.

1.1.1. Исходно-разрешительная документация для выполнения работ.

- ❖ Схема территориального планирования Смоленской области, утвержденная постановлением Администрации Смоленской области от 26.12.2007 №464.
- ❖ НАУЧНО-ИССЛЕДОВАТЕЛЬСКАЯ РАБОТА ПО ПОДГОТОВКЕ ПРОЕКТА «ВНЕСЕНИЕ ИЗМЕНЕНИЙ В СХЕМУ ТЕРРИТОРИАЛЬНОГО ПЛАНИРОВАНИЯ СМОЛЕНСКОЙ ОБЛАСТИ» ООО «Институт Территориального Планирования «Град», г. Омск, 2013 г.
- ❖ Схема территориального планирования муниципального образования «Смоленский район» Смоленской области, утвержденная Решением Смоленской районной Думы №97 от 24.07.2009 г
- ❖ Генеральный план города Смоленска Правила землепользования и застройки города Смоленска, утвержденные Решением 83 сессии Смоленского городского Совета III созыва №1347 от 22.12.2009 г.
- ❖ Правила землепользования и застройки города Смоленска, утвержденные решением 41-й сессии Смоленского городского совета III созыва от 28.02.2007 №490.
- ❖ Внесение изменений в Правила землепользования и застройки МО «Михновское сельское поселение» Смоленского района Смоленской области, утвержденные Решением Совета депутатов Михновского сельского поселения Смоленского района Смоленской области №9 от 09.04.2015г.
- ❖ Приказ Департамента Смоленской области по строительству и жилищно-коммунальному хозяйству №125-02 от 23.11.2017 г.
- ❖ Технические условия на присоединение к газораспределительной сети объекта газификации №22-2-4/1481 от 25.07.2017 г.
- ❖ Технические условия ТУ №1 к Дополнительному соглашению от 30.07.2018 г.

1.1.2. Наименование, основные характеристики, вид и назначение планируемого для размещения линейного объекта (сведения о линейном объекте и его краткая характеристика).

Проект планировки выполняется для определения места размещения линейного объекта: «Присоединение к газораспределительной сети газопровода среднего и низкого давления для газоснабжения жилого строения по адресу: Смоленская область, Смоленский район, садоводческое некоммерческое товарищество «Дружба-2», дом 107 (кадастровый номер земельного участка 67:18:0054301:118)».

Строительство данного линейного объекта обусловлено необходимостью обеспечения газоснабжением жилого строения по адресу: Смоленская область, Смоленский район, садоводческое некоммерческое товарищество «Дружба-2», дом 107.

Линейный объект «Присоединение к газораспределительной сети газопровода среднего и низкого давления для газоснабжения жилого строения по адресу: Смоленская область, Смоленский район, садоводческое некоммерческое товарищество «Дружба-2», дом 107 (кадастровый номер земельного участка 67:18:0054301:118)», планируется разместить на территории города Смоленск Смоленской области; д. Алексино Михновского сельского поселения Смоленского района Смоленской области.

Планируемый земельный участок относится к категории земель – земли населенных пунктов.

Технико-экономические показатели планируемого линейного объекта:

1. Вид топлива – природный газ, с низшей теплотой сгорания - 7960 ккал/м³ и удельным весом - 0,73 кг/м³ при температуре 0°C.
2. В соответствии с Техническими условиями, выданными АО «Газпром газораспределение Смоленск», ТУ №22-2-4/1481 от 25.07.2017 г.
3. Давление газа в точке подключения газопровода:
 - максимальное: 0,29 МПа,
 - минимальное: 0,25 МПа.
4. Диаметр, координаты газопровода в точке подключения: существующий подземный распределительный газопровод среднего давления, проложенный к котельной в п. Вишенки, Д=377 мм.

1.1.3. Перечень субъектов Российской Федерации, перечень муниципальных районов, городских округов в составе субъектов Российской Федерации, перечень поселений, населенных пунктов, внутригородских территорий городов федерального значения, на территориях которых устанавливаются зоны планируемого размещения линейных объектов (сведения о размещении линейного объекта на осваиваемой территории).

Проектируемый линейный объект – газопровод среднего и низкого давления (согласно Техническим условиям, на присоединение к газораспределительной сети объекта газификации

ТУ №22-2-4/1481 от 25.07.2017 г.), располагается на территории двух муниципальных образований - Михновское сельское поселение Смоленского района Смоленской области и муниципального образования «город Смоленск».

Для газораспределительных сетей устанавливаются следующие охранные зоны (В соответствии с Постановлением Правительства РФ от 20.11.2000 №878 (ред. от 17.05.2016 г.) "Об утверждении Правил охраны газораспределительных сетей").

а) вдоль трасс наружных газопроводов - в виде территории, ограниченной условными линиями, проходящими на расстоянии 2 метров с каждой стороны газопровода (на территории земель населенных пунктов);

б) вокруг отдельно стоящих газорегуляторных пунктов - в виде территории, ограниченной замкнутой линией, проведенной на расстоянии 10 метров от границ этих объектов. Для газорегуляторных пунктов, пристроенных к зданиям, охранный зона не регламентируется.

Зона размещения линейного объекта местного значения располагается на землях следующих категорий:

- ❖ земли населенных пунктов – 9334 кв. м.

Земли населенных пунктов г. Смоленск Смоленской области:

❖ площадь населенного пункта (г. Смоленск), попадающего в охранную зону линейного объекта составляет 0,8480 га (8480 кв. м), в том числе:

- площадь территориальной зоны Ж1 – зона застройки индивидуальными (одноквартирными) жилыми домами коттеджного типа и жилыми домами блокированного типа – 553 кв. м;
- площадь территориальной зоны ЖЗ – зона застройки многоэтажными жилыми домами от 5 этажей и выше – 414 кв. м;
- площадь территориальной зоны ОД – зона размещения объектов общественно-делового назначения – 747 кв. м;
- площадь территориальной зоны СД – зона занятая объектами садоводства без возможности осуществления жилищного строительства – 555 кв. м;
- площадь территории общего пользования – площади, улицы, проезды; зоны планируемого размещения объектов электро-, тепло-, газоснабжения, канализации, связи (линейных объектов) – 6211 кв. м.

Земли населенных пунктов д. Алексино Михновское сельское поселение Смоленского района Смоленской области:

❖ площадь населенного пункта (д. Алексино), попадающего в охранную зону линейного объекта составляет 0,0854 га (854 кв. м), в том числе:

- площадь территориальной зоны СХ – зона сельскохозяйственного использования – 854 кв. м.

(См. графическую часть проекта (Лист МО)).

Сводный перечень земельных участков, по которым планируется прохождение трассы линейного объекта

№ п/п	Номер земельного участка	Вид разрешенного использования	Вид права	Правообладатель	Вид сервитута	Площадь земельного участка	Площадь ЧЗУ по охранной зоне (% от общей площади)
:чзу1	67:27:0020920:359	Для объектов смоленского областного государственного учреждения «Геронтологический центр «Вишенки»	собственность	Смоленская область	Сервитут (Аренда)	2700	398 (15)
:чзу2	67:18:0054301:187	для индивидуального садоводства и огородничества	собственность	Прудникова Д. С.	Сервитут (Аренда)	970	83(9)

1.1.4. Обоснование выбора трассы.

Настоящим Проектом планировки предусматривается размещение линейного объекта: «Присоединение к газораспределительной сети газопровода среднего и низкого давления для газоснабжения жилого строения по адресу: Смоленская область, Смоленский район, садоводческое некоммерческое товарищество «Дружба-2», дом 107 (кадастровый номер земельного участка 67:18:0054301:118)».

Для разработки проекта планировки и межевания планируемого линейного объекта был определен оптимальный вариант трассы. Трасса планируемого линейного объекта проложена по наикратчайшему пути, затрагивающему минимальное количество собственников других земельных участков (земельный участок с кадастровым номером 67:27:0020920:359 (вид разрешенного использования: Для объектов смоленского областного государственного учреждения «Геронтологический центр «Вишенки»); земельный участок с кадастровым номером 67:18:0054301:187 (вид разрешенного использования: Для индивидуального садоводства и огородничества). Линейный объект расположен в границах д. Алексино Михновского сельского поселения Смоленского района Смоленской области, проходит по территориальной зоне СХ - зона сельскохозяйственного использования; в границах г. Смоленск, Смоленской области, проходит по территориальным зонам Ж1 – зона застройки индивидуальными (одноквартирными) жилыми домами коттеджного типа и жилыми домами блокированного типа, Ж3 – зона застройки многоэтажными жилыми домами от 5 этажей и выше, ОД – зона размещения объектов общественно-делового назначения, СД – зона занятая

объектами садоводства без возможности осуществления жилищного строительства, территории общего пользования – площади, улицы, проезды; зоны планируемого размещения объектов электро-, тепло-, газоснабжения, канализации, связи (линейных объектов).

Выбор трассы учитывал:

- ❖ природные особенности территории (рельеф, климат, наличие опасных геологических процессов по СНиП 2.01.15-90 «Инженерная защита территорий, зданий и сооружений от опасных геологических процессов. Основные положения проектирования» и т.д.);
- ❖ состояние природной среды (загрязнение атмосферы, агрессивность грунтов, подземных вод и т.д.);
- ❖ современное хозяйственное использование территории;
- ❖ ценность территории (природоохранная, культурная, национальная, особо охраняемые природные объекты и т.п.);
- ❖ возможный ущерб, причиняемый природной и социальной среде, а также возможные изменения в окружающей природной среде в результате сооружения линейного объекта и последствия этих изменений для природной среды, жизни и здоровья населения;
- ❖ минимизация обременений для собственников земли;
- ❖ соблюдение требований Технических условий на присоединение к газораспределительной сети объекта газификации ТУ№22-2-4/1481 от 25.07.2017 г.

В районе трассы линейного объекта источники загрязнения атмосферы отсутствуют.

Вдоль трассы линейного объекта работ отсутствуют особо охраняемые природные территории федерального, регионального и местного значения.

Согласно письму Департамента Смоленской области по культуре и туризму № 2057/06 от 10.04.2018 г. в районе трассы планируемого линейного объекта, объекты культурного наследия отсутствуют.

Охранные зоны и зоны с особыми условиями использования территорий

Поскольку непосредственно вдоль трассы объекты культурного наследия отсутствуют, мероприятий по сохранению ОКН не требуется.

Зоны с особыми условиями использования территории представлены объектами инженерной инфраструктуры:

1. Охранная зона кабельной линии.
2. Санитарно-защитная полоса водопровода.
3. Охранная зона существующего газопровода.
4. Охранная зона канализации.
5. Охранная зона теплосети.
6. Охранная зона ВЛ – 35 кВ.
7. Охранная зона существующей линии связи.
8. Полоса отвода, а/д "Смоленск – Русиловое – Упокой – Монастырщина».

Проектные решения отражены на чертеже МО-1 - Схема расположения элемента планировочной структуры. М 1:10000. Схема использования территории в период подготовки проекта планировки территории. Схема границ зон с особыми условиями использования территории. М 1:1000 том 1.4, материалы по обоснованию - графическая часть.

Основания для установления сервитутов и обременений.

№ п/п	Наименование документа	Название зоны с особыми условиями использования территории	Размер, м
1	2	3	4
1	Постановление Правительства Российской Федерации от 24.01.2009 №160 «О порядке установления охранных зон объектов электросетевого хозяйства и особых условиях использования земельных участков, расположенных в границах таких зон»	Охранная зона кабельной линии	1
2	Постановление Правительства РФ от 09.06.1995 №578 "Об утверждении Правил охраны линий и сооружений связи Российской Федерации"	Охранная зона существующей линии связи	2
3	СанПиН 2.1.4.1110-02. 2.1.4. «Питьевая вода и водоснабжение населенных мест. Зоны санитарной охраны источников водоснабжения и водопроводов питьевого назначения. Санитарные правила и нормы»	Санитарно-защитная полоса водопровода	10
4	Постановление Правительства Российской Федерации от 20.11.2000 №878 «Правила охраны газораспределительных сетей»	Охранная зона существующего газопровода	2
5	Приказ Минстроя РФ от 17.08.1992 N197 "О типовых правилах охраны коммунальных тепловых сетей"	Охранная зона теплосети	3
6	СП 42.13330.2011	Охранная зона канализации	5
7	Постановление Правительства Российской Федерации от 24.01.2009 №160 «О порядке установления охранных зон объектов электросетевого хозяйства и особых условиях использования земельных участков, расположенных в границах таких зон»	Охранная зона ВЛ-35 кВ	20
8	Письмо СОГБУ «Смоленскавтодор» №5223 от 12.10.2017 г.	а/д "Смоленск – Русиловое – Упокой – Монастырщина»	-

1.1.5. Принципиальные мероприятия, необходимые для освоения территории, с указанием сроком по их реализации.

Принципиальные мероприятия, необходимые для освоения территории.

На основании разработанного проекта планировки территории линейного объекта необходимо внести изменения в Правила землепользования и застройки города Смоленска Смоленской области, Правила землепользования и застройки Михновского сельского поселения Смоленского района Смоленской области в связи с установлением зоны с особыми условиями использования территории – охранной зоны линейного объекта.

1.1.6. Информация о необходимости осуществления мероприятий по защите сохраняемых объектов капитального строительства (здание, строение, сооружение, объекты, строительство которых не завершено), существующих и строящихся на момент подготовки проекта планировки территории, а также объектов капитального строительства, планируемых к строительству в соответствии с ранее утвержденной документацией по планировке территории, от возможного негативного воздействия в связи с размещением линейных объектов.

В связи с тем, что проектируемый линейный объект – газопровод среднего и низкого давления должен прокладываться подземно, то категорированию по взрывопожарной и пожарной опасности он не подлежит и мероприятия по защите сохраняемых объектов капитального строительства от возможного негативного воздействия в связи с размещением линейного объекта не требуется.

1.1.7. Информация о необходимости осуществления мероприятий по сохранению объектов культурного наследия от возможного негативного воздействия в связи с размещением линейных объектов.

Объектов культурного наследия вдоль трассы линейного объекта нет, мероприятий по сохранению объектов культурного наследия от возможного негативного воздействия в связи с размещением линейного объекта не требуется.

1.1.8. Информация о необходимости осуществления мероприятий по охране окружающей среды.

МЕРОПРИЯТИЯ ПО ОХРАНЕ ОКРУЖАЮЩЕЙ СРЕДЫ

Охрана земельных ресурсов.

Охрана земельных ресурсов обеспечивается комплексом технических и технологических решений, которые уменьшают отрицательное воздействие на почвенно-растительный покров, а также полное восстановление его природных функций. Протяженность

газопровода среднего и низкого давления составляет – 2259 м.

Разработка траншей предусмотрена при помощи гусеничного траншеекопателя, разработка котлованов, обратная засыпка котлованов и траншей предусмотрена при помощи экскаватора (бульдозера).

Допускается не снимать плодородный слой при разработке траншеи шириной по верху 1,0 м и менее. В случае если ширина траншеи по верху превышает 1 м, необходимо снять плодородный слой почвы в отвал для хранения, обеспечивая отдельное размещение отвала минерального грунта, не допуская перемешивания его с плодородным слоем почвы.

Защита грунтов по трассе газопровода от переувлажнения осадками предусматривается за счет:

- создание траншеи минимальной ширины, необходимой для прокладки газопровода;
- уплотнение грунта обратной засыпки до исходной плотности.

Рекультивация нарушенных земель при строительстве и эксплуатации объекта.

Рекультивация включает в себя комплекс работ по снятию и восстановлению плодородного слоя, которая проводится в следующей последовательности:

- снятие плодородного слоя почвы толщиной 30 см с полосы рекультивации 10 м для линейных сооружений;
- перемещение снятого плодородного грунта во временный отвал, располагаемый вдоль коммуникаций на расстояние 5,0 м;
- уплотнение (должно выполняться до заполнения трубопровода транспортным продуктом) минерального грунта после засыпки траншеи и равномерное распределение оставшегося грунта по зоне рекультивации;
- перемещение плодородного грунта из временного отвала и равномерное распределение в пределах зоны рекультивации;
- окончательная планировка территории полосы отвода бульдозером или грейдером.

На участках, где траншея разрабатывается вручную, рекультивация проводится тоже вручную, т.е. плодородный верхний слой складывается в одну сторону от траншеи, а нижний минеральный - в другую, засыпают траншею в обратном порядке. Плодородный слой почвы снимают по возможности, за один проход на всю толщину. Возвращение плодородного грунта производить только в теплое время года. На рекультивируемых землях после восстановления почвенного слоя производится посев трав. Организация, получившая во временное пользование земли для строительства, обязана по окончании срока пользования за свой счет и своими силами привести их в состояние, пригодное для использования по назначению, но не позднее одного года после завершения строительства.

Все площади, отведенные землепользователем во временное пользование на период строительства, после рекультивационных работ передаются землепользователю в установленном порядке. На участки, отведенные в постоянное пользование, оформляется Государственный акт на постоянное пользование землей.

По завершению всех работ по рекультивации необходимо осуществлять контроль за процессом восстановления растительного покрова на месте проведения строительно-монтажных работ.

Оценка экологического ущерба при строительстве объектов газового хозяйства

Водные ресурсы

Предполагаемые проектные решения по прокладке газопровода исключают негативное воздействие на водные ресурсы. Очистка ливневых стоков по трассе строящегося газопровода не производится.

Доставка воды на объект для питья и гигиенических нужд осуществляется ежедневно с основной базы в специальных емкостях для воды.

Канализация стройплощадки ввиду незначительного количества и постоянного ее перемещения не требуется. Непосредственных выпусков хозяйственно-бытовых и производственных стоков на рельеф территории площадок строительства нет. В период строительства негативное воздействие на поверхностные и подземные воды не прогнозируется.

В период строительства возможны утечки незначительного количества нефтепродуктов от работающей на площадке строительной техники. Для минимизации возможности возникновения подобной ситуации необходим периодический контроль состояния строительной техники и своевременное устранение возникших неисправностей.

При эксплуатации проектируемый газопровод не является источником загрязнения подземных и поверхностных вод.

Мероприятия по охране водных ресурсов при всех видах строительно-монтажных работ по трассе газопровода предусматривают:

- сбор строительного мусора в контейнеры;
- исключение изменений гидрогеологических и гидрологических условий трассы в результате производства земляных работ;
- проверка наличия и подтеков масла;
- проектные решения по восстановлению существовавшей до начала строительства системы поверхностного стока;
- выделение водоохранных зон и прибрежных защитных полос;
- сбор загрязненных участков почвы и его вывоз в специально санкционированные места.

В целях предупреждения и минимизации возможного неблагоприятного воздействия на поверхностные и подземные воды в процессе строительства должны осуществляться следующие мероприятия:

- соблюдение правил выполнения работ в зоне полосы временного отвода;
- для сохранения естественного стока поверхностных и талых вод предусмотрена планировка строительной полосы после окончания работ;
- запрещена мойка машин и механизмов на строительной площадке;
- заправка строительной техники топливом и маслами должна производиться на стационарных или передвижных заправочных пунктах в специально отведенных местах, удаленных от водных объектов;
- дозаправка стационарных машин и механизмов с ограниченной подвижностью (экскаваторы и др.) производится автозаправщиками;
- заправка во всех случаях должна производиться только с помощью шлангов, имеющих затворы у выпускного отверстия, также под выпускным отверстием должны быть установлены резиновые поддоны;
- применение для заправки ведер и другой открытой посуды не допускается.

Таким образом, в период строительства, образование отходов на почве не происходит. Выполнение природоохранных мероприятий по сбору, утилизации и размещению ТБО и производственных отходов, образующихся от проектируемого объекта, позволяет максимально снизить негативное воздействие на окружающую природную среду.

Атмосферный воздух

Источником загрязнения атмосферного воздуха на период строительства газопровода является строительная техника и автотранспорт, газосварочные и окрасочные работы.

Ввиду небольших сроков строительства газопровода и передвижного характера работ строительной техники расчет рассева вредных веществ не производился.

Продувка газопровода и испытание его на герметичность производится сжатым воздухом.

При рабочем проектировании необходимо выполнить:

Расчет выбросов вредных веществ от автотранспорта и дорожной техники.

Расчет валовых выбросов вредных веществ в атмосферу при окрасочных работах.

Расчет валовых выбросов вредных веществ в атмосферу при выполнении сварочных работ.

1.1.9. Информация о необходимости осуществления мероприятий по защите территории от чрезвычайных ситуаций природного и техногенного характера, в том числе по обеспечению пожарной безопасности и гражданской обороне.

Сведения о факторах риска возникновения чрезвычайных ситуаций, в связи с размещением опасного объекта с указанием мероприятий по обеспечению пожарной безопасности объекта.

Установление охранной зоны выполнено в соответствии с Федеральным законом от 31.03.1999 г. №69-ФЗ (ред. от 28.11.2015) «О газоснабжении в Российской Федерации»; Постановлением Правительства Российской Федерации от 20.11.2000 г. №878 (ред. от 17.05.2016) «Об утверждении Правил охраны газораспределительных сетей».

При обеспечении пожарной безопасности следует руководствоваться: ГОСТ 12.1.004-91* «Пожарная безопасность. Общие требования» (ред. от 01.10.1993), Постановлением Правительства РФ от 25.04.2012 №390 (ред. от 06.04.2016) "О противопожарном режиме" и другими утвержденными в установленном порядке региональными строительными нормами и правилами, нормативными документами, регламентирующими требования пожарной безопасности.

Запрещается любая хозяйственная деятельность, за исключением хозяйственной и иной деятельности, при которой обеспечивается безопасность эксплуатации объекта капитального строительства, в том числе и линейного.

С целью обеспечения пожарной безопасности проектируемого газопровода заложен системный комплекс организационных мероприятий и технических средств, направленных на предотвращение пожара, воздействия на людей опасных факторов пожара и ограничение ущерба от него, обеспечивающий:

- предотвращение пожара;
- ограничение распространение пожара;
- безопасную эвакуацию людей;
- противопожарную защиту техническими средствами пожарной безопасности;
- организационно-технические мероприятия по предотвращению пожара в процессе эксплуатации газопровода.

Описание и обоснование проектных решений, обеспечивающих пожарную безопасность линейного объекта

Технологическим процессом на проектируемом линейном объекте является транспортировка природного газа. Веществом, определяющим опасность, является природный газ.

Для предотвращения повреждения в период эксплуатации при производстве земляных работ должна быть предусмотрена укладка на расстоянии 0,2 м от верха присыпанного полиэтиленового газопровода пластмассовых сигнальных лент желтого цвета с несмываемой надписью: «Огнеопасно! Газ» по ТУ 2245-028-00203536-04.

На участках пересечений с подземными инженерными коммуникациями лента должна быть уложена вдоль газопровода дважды на расстоянии не менее 0,2 м между собой и на 2,0 м в обе стороны от места пересечения.

Категории оборудования и наружных установок по критерию взрывопожарной и пожарной опасности

В связи с тем, что проектируемый линейный объект – газопровод среднего и низкого давления должен прокладываться подземно, то категорированию по взрывопожарной и пожарной опасности он не подлежит.

1.1.10. Сведения о соответствии разработанной документации требованиям законодательства о градостроительной документации.

«Документация по планировке территории линейного объекта выполнена на основании документов территориального планирования, правил землепользования и застройки в соответствии с требованиями технических регламентов, нормативов градостроительного проектирования, градостроительных регламентов с учетом границ территории объектов культурного наследия, включенных в единый государственный реестр объектов культурного наследия (памятников истории и культуры) народов Российской Федерации, границ территорий вновь выявленных объектов культурного наследия, границ зон с особыми условиями использования территории».

ГАП Е.А. Найданова-Каховская

ПРИЛОЖЕНИЕ 1

Перечень координат характерных точек границ зон планируемого размещения линейного объекта (перечень координат поворотных точек красных линий).

Номер	X	Y
1	455704,36	1219858,88
2	455702,13	1219858,95
3	455685,68	1219864,59
4	455682,12	1219865,18
5	455676,97	1219860,03
6	455650,38	1219886,63
7	455653,21	1219889,46
8	455676,97	1219865,69
9	455680,74	1219869,46
10	455686,66	1219868,48
11	455702,86	1219862,93
12	455705,78	1219862,83
13	455710,87	1219877,00
14	455727,25	1219871,10
15	455729,62	1219875,21
16	455737,53	1219874,83
17	455743,70	1219895,87
18	455744,40	1219898,64
19	455745,38	1219903,16
20	455746,70	1219907,90
21	455748,57	1219912,45
22	455755,32	1219926,44
23	455760,05	1219936,44
24	455761,11	1219938,53
25	455762,30	1219940,56
26	455780,54	1219969,96
27	455794,08	1219990,95
28	455796,48	1219995,25
29	455798,84	1220000,17
30	455801,04	1220005,90
31	455802,25	1220011,56
32	455802,66	1220016,82
33	455803,76	1220028,62
34	455824,73	1220046,25
35	455841,76	1220059,44
36	455849,08	1220063,66
37	455860,81	1220071,35
38	455868,94	1220077,88
39	455885,39	1220089,00
40	455906,51	1220103,43
41	455907,94	1220104,36
42	455906,56	1220106,48
43	455914,10	1220111,30
44	455915,47	1220109,18
45	455934,69	1220121,55

46	455935,80	1220119,99
47	455969,63	1220144,14
48	455984,02	1220153,95
49	455987,18	1220155,90
50	455990,50	1220157,56
51	455993,21	1220158,77
52	455997,38	1220160,93
53	456001,25	1220163,60
54	456011,36	1220171,49
55	456027,88	1220184,39
56	456088,85	1220232,02
57	456105,51	1220250,08
58	456109,53	1220253,84
59	456113,70	1220249,37
60	456127,30	1220262,90
61	456133,56	1220270,28
62	456141,34	1220279,46
63	456137,48	1220283,40
64	456153,95	1220300,49
65	456160,48	1220301,59
66	456167,77	1220313,60
67	456227,29	1220411,70
68	456252,37	1220465,12
69	456261,78	1220476,67
70	456271,02	1220491,40
71	456268,34	1220498,96
72	456300,66	1220562,23
73	456324,19	1220608,28
74	456338,11	1220635,54
75	456354,61	1220667,82
76	456364,76	1220687,71
77	456395,71	1220744,17
78	456411,88	1220783,14
79	456429,59	1220817,86
80	456445,50	1220850,29
81	456448,24	1220848,54
82	456461,36	1220869,77
83	456458,69	1220871,52
84	456474,70	1220899,79
85	456488,94	1220922,83
86	456502,28	1220943,96
87	456509,93	1220947,38
88	456514,76	1220949,54
89	456519,76	1220952,15
90	456524,38	1220955,71
91	456528,34	1220959,67
92	456531,68	1220964,39
93	456533,32	1220967,71
94	456534,62	1220971,07
95	456535,60	1220974,66
96	456536,26	1220978,30

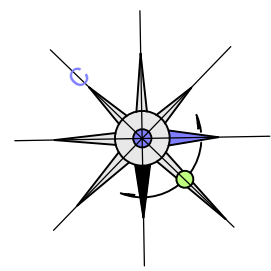
97	456537,04	1220984,45
98	456545,41	1221001,19
99	456566,18	1221033,07
100	456569,64	1221037,66
101	456573,71	1221041,72
102	456576,60	1221044,31
103	456584,63	1221052,86
104	456588,02	1221056,10
105	456593,07	1221059,82
106	456598,60	1221062,70
107	456603,01	1221064,35
108	456607,75	1221065,80
109	456612,07	1221067,42
110	456617,10	1221070,10
111	456621,64	1221073,52
112	456624,97	1221076,75
113	456647,60	1221101,82
114	456675,00	1221128,30
115	456707,55	1221159,76
116	456728,69	1221180,56
117	456771,50	1221133,74
118	456781,83	1221143,78
119	456867,48	1221055,62
120	456891,18	1221056,52
121	456893,12	1221107,14
122	456930,05	1221115,72
123	456974,17	1221115,67
124	456993,88	1221116,34
125	457017,16	1221124,12
126	457049,18	1221131,69
127	457053,12	1221132,12
128	457053,96	1221128,72
129	457018,26	1221120,27
130	456994,60	1221112,36
131	456974,23	1221111,67
132	456930,51	1221111,72
133	456897,00	1221103,93
134	456895,03	1221052,66
135	456865,85	1221051,55
136	456781,74	1221138,12
137	456771,33	1221128,00
138	456728,54	1221174,80
139	456710,35	1221156,89
140	456677,78	1221125,42
141	456650,48	1221099,04
142	456627,85	1221073,97
143	456624,24	1221070,48
144	456619,26	1221066,72
145	456613,72	1221063,77
146	456609,04	1221062,01
147	456604,30	1221060,56

148	456600,23	1221059,04
149	456595,19	1221056,41
150	456590,60	1221053,03
151	456587,47	1221050,04
152	456579,39	1221041,44
153	456576,46	1221038,81
154	456572,67	1221035,03
155	456569,45	1221030,77
156	456548,89	1220999,19
157	456540,92	1220983,27
158	456540,21	1220977,69
159	456539,50	1220973,78
160	456538,42	1220969,82
161	456536,99	1220966,10
162	456535,13	1220962,34
163	456531,41	1220957,08
164	456527,02	1220952,70
165	456521,92	1220948,77
166	456516,50	1220945,94
167	456511,57	1220943,73
168	456505,02	1220940,80
169	456492,33	1220920,71
170	456478,14	1220897,76
171	456464,02	1220872,81
172	456466,82	1220870,99
173	456449,51	1220842,98
174	456447,12	1220844,51
175	456433,16	1220816,07
176	456415,52	1220781,46
177	456399,32	1220742,44
178	456368,30	1220685,84
179	456358,18	1220666,00
180	456341,67	1220633,72
181	456327,75	1220606,46
182	456304,23	1220560,42
183	456272,69	1220498,67
184	456275,44	1220490,91
185	456265,03	1220474,34
186	456255,79	1220462,97
187	456230,82	1220409,81
188	456171,19	1220311,53
189	456162,95	1220297,95
190	456155,92	1220296,77
191	456143,06	1220283,42
192	456146,74	1220279,65
193	456136,62	1220267,69
194	456130,24	1220260,19
195	456113,60	1220243,63
196	456109,34	1220248,18
197	456108,35	1220247,26
198	456091,57	1220229,07

199	456030,34	1220181,24
200	456013,82	1220168,34
201	456003,62	1220160,37
202	455999,45	1220157,50
203	455994,95	1220155,16
204	455992,21	1220153,94
205	455989,13	1220152,40
206	455986,20	1220150,59
207	455971,91	1220140,86
208	455934,87	1220114,41
209	455933,65	1220116,12
210	455914,28	1220103,67
211	455912,91	1220105,79
212	455912,11	1220105,28
213	455913,48	1220103,17
214	455908,72	1220100,10
215	455887,63	1220085,69
216	455871,32	1220074,66
217	455863,17	1220068,11
218	455851,17	1220060,25
219	455843,99	1220056,11
220	455827,24	1220043,14
221	455807,59	1220026,62
222	455806,64	1220016,48
223	455806,22	1220010,99
224	455804,89	1220004,76
225	455802,52	1219998,59
226	455800,03	1219993,40
227	455797,51	1219988,89
228	455783,92	1219967,82
229	455765,72	1219938,50
230	455764,63	1219936,62
231	455763,64	1219934,68
232	455758,93	1219924,72
233	455752,22	1219910,82
234	455750,49	1219906,60
235	455749,26	1219902,20
236	455748,30	1219897,73
237	455747,56	1219894,81
238	455740,48	1219870,69
239	455731,87	1219871,10
240	455728,32	1219864,93
241	455723,28	1219850,91
242	455703,98	1219857,84

СОДЕРЖАНИЕ ТОМА 1.2

№ п/п	Наименование	№ листа	Масштаб	Примечан ие
1	2	3	4	5
1.	Чертеж красных линий. Чертеж границ зон планируемого размещения линейных объектов.	ППТ-1	1:1000	2 листа, ДСП



Условные обозначения

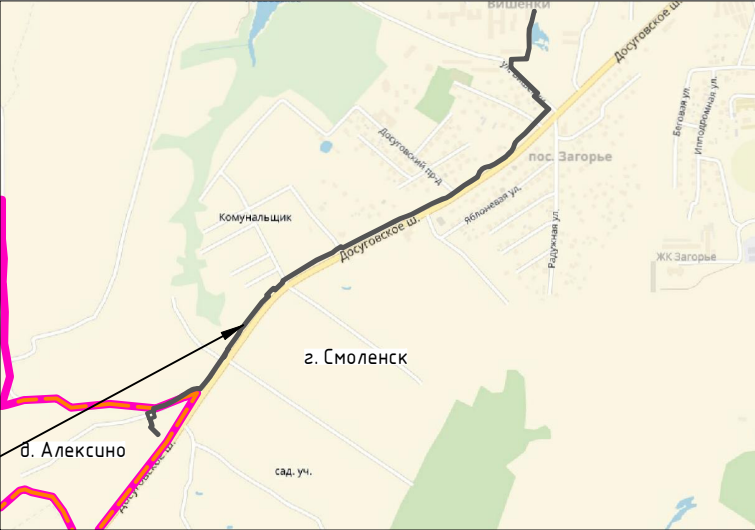
Границы

- границы территории, в отношении которой осуществляется подготовка проекта планировки
- границы муниципального образования
- границы населенных пунктов
- устанавливаемые красные линии линейного объекта (границы зон планируемого размещения линейных объектов)
- ось планируемого линейного объекта
- номера характерных точек красных линий

Границы зон с особыми условиями использования территорий

- охранная зона кабельной линии (КЛ)
- санитарно-защитная полоса водопровода
- охранная зона существующего газопровода
- охранная зона канализации
- охранная зона теплосети
- охранная зона существующей линии связи
- охранная зона ВЛ-35 кВ
- полоса отвода автомобильных дорог

Ситуационный план



место размещения
линейного объекта

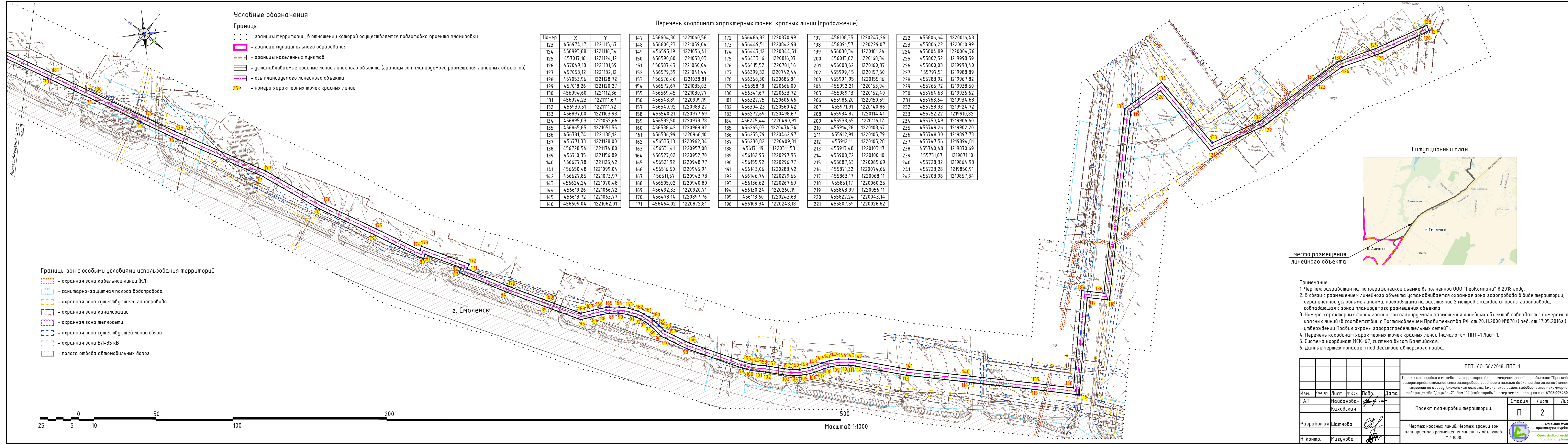
Перечень координат характерных точек красных линий (начало)

Номер	X	Y	16	455737,53	1219874,83	32	455802,66	1220016,82	48	455984,02	1220153,95	64	456153,95	1220300,49	80	456445,50	1220850,29	96	456536,26	1220978,30	112	456624,97	1221076,75
1	455704,36	1219858,88	17	455743,70	1219895,87	33	455803,76	1220028,62	49	455987,18	1220155,90	65	456160,48	1220301,59	81	456448,24	1220848,54	97	456537,04	1220984,45	113	456624,97	1221076,75
2	455702,13	1219858,95	18	455744,40	1219898,64	34	455824,73	1220046,25	50	455990,50	1220157,56	66	456167,77	1220313,60	82	456461,36	1220869,77	98	456545,41	1221001,19	114	456675,00	1221128,30
3	455685,68	1219864,59	19	455745,38	1219903,16	35	455841,76	1220059,44	51	455993,21	1220158,77	67	456227,29	1220411,70	83	456458,69	1220871,52	99	456566,18	1221033,07	115	456707,55	1221159,76
4	455682,12	1219865,18	20	455746,70	1219907,90	36	455849,08	1220063,66	52	455997,38	1220160,93	68	456252,37	1220465,12	84	456474,70	1220899,79	100	456569,64	1221037,66	116	456728,69	1221180,56
5	455676,97	1219860,03	21	455748,57	1219912,45	37	455860,81	1220071,35	53	456001,25	1220163,60	69	456261,78	1220476,67	85	456488,94	1220922,83	101	456573,71	1221041,72	117	456771,50	1221133,74
6	455650,38	1219886,63	22	455755,32	1219926,44	38	455868,94	1220077,88	54	456011,36	1220171,49	70	456271,02	1220491,40	86	456502,28	1220943,96	102	456576,60	1221044,31	118	456781,83	1221143,78
7	455653,21	1219889,46	23	455760,05	1219936,44	39	455885,39	1220089,00	55	456027,88	1220184,39	71	456268,34	1220498,96	87	456509,93	1220947,38	103	456584,63	1221052,86	119	456867,48	1221055,62
8	455676,97	1219865,69	24	455761,11	1219938,53	40	455906,51	1220103,43	56	456088,85	1220232,02	72	456300,66	1220562,23	88	456514,76	1220949,54	104	456588,02	1221056,10	120	456891,18	1221056,52
9	455680,74	1219869,46	25	455762,30	1219940,56	41	455907,94	1220104,36	57	456105,51	1220250,08	73	456324,19	1220608,28	89	456519,76	1220952,15	105	456593,07	1221059,82	121	456893,12	1221107,14
10	455686,66	1219868,48	26	455780,54	1219969,96	42	455906,56	1220106,48	58	456109,53	1220253,84	74	456338,11	1220635,54	90	456524,38	1220955,71	106	456598,60	1221062,70	122	456930,05	1221115,72
11	455702,86	1219862,93	27	455794,08	1219990,95	43	455914,10	1220111,30	59	456113,70	1220249,37	75	456354,61	1220667,82	91	456528,34	1220959,67	107	456603,01	1221064,35			
12	455705,78	1219862,83	28	455796,48	1219995,25	44	455915,47	1220109,18	60	456127,30	1220262,90	76	456364,76	1220687,71	92	456531,68	1220964,39	108	456607,75	1221065,80			
13	455710,87	1219877,00	29	455798,84	1220000,17	45	455934,69	1220121,55	61	456133,56	1220270,28	77	456395,71	1220744,17	93	456533,32	1220967,71	109	456612,07	1221067,42			
14	455727,25	1219871,10	30	455801,04	1220005,90	46	455935,80	1220119,99	62	456141,34	1220279,46	78	456411,88	1220783,14	94	456534,62	1220971,07	110	456617,10	1221070,10			
15	455729,62	1219875,21	31	455802,25	1220011,56	47	455969,63	1220144,14	63	456137,48	1220283,40	79	456429,59	1220817,86	95	456535,60	1220974,66	111	456621,64	1221073,52			



- Примечание.
- Чертеж разработан на топографической съемке выполненной ООО "ГеоКомпани" в 2018 году.
 - В связи с размещением линейного объекта устанавливается охранная зона газопровода в виде территории, ограниченной условными линиями, проходящими на расстоянии 2 метров с каждой стороны газопровода, совпадающая с зоной планируемого размещения объекта.
 - Номера характерных точек границ зон планируемого размещения линейных объектов совпадают с номерами точек красных линий (в соответствии с Постановлением Правительства РФ от 20.11.2000 №878 (в ред. от 17.05.2016г.) "Об утверждении Правил охраны газораспределительных сетей").
 - Перечень координат характерных точек красных линий (продолжение) см. ППТ-1 Лист 2.
 - Система координат МСК-67, система высот Балтийская.
 - Данный чертеж попадает под действие авторского права.

ППТ-ЛО-56/2018-ППТ-1						Проект планировки и межевания территории для размещения линейного объекта: "Присоединение к газораспределительной сети газопровода среднего и низкого давления для заоснащения жилого строения по адресу: Смоленская область, Смоленский район, садоводческое некоммерческое товарищество "Дружба-2", дом 107 (кадастровый номер земельного участка 67:18:0054:301:118)".		
Изм.	Кол. уч.	Лист	№ док.	Подп.	Дата			
Г.А.П.	Найданова-Каховская					Проект планировки территории.		
Разработал	Шатлова							
Н. контр.	Мизунова					Чертеж красных линий. Чертеж границ зон планируемого размещения линейных объектов. М 1:1000.		
						Стадия	Лист	Листов
						П	1	2
						Открытая студия архитектуры и урбанистики Open studio of architecture and urban planning		



Условные обозначения

Границы

- границы территории, в отношении которой осуществляется подготовка проекта планировки
- граница муниципального образования
- границы населенных пунктов
- устанавливаемые красные линии линейного объекта (границы зон планируемого размещения линейных объектов)
- ось планируемого линейного объекта
- номера характерных точек красных линий

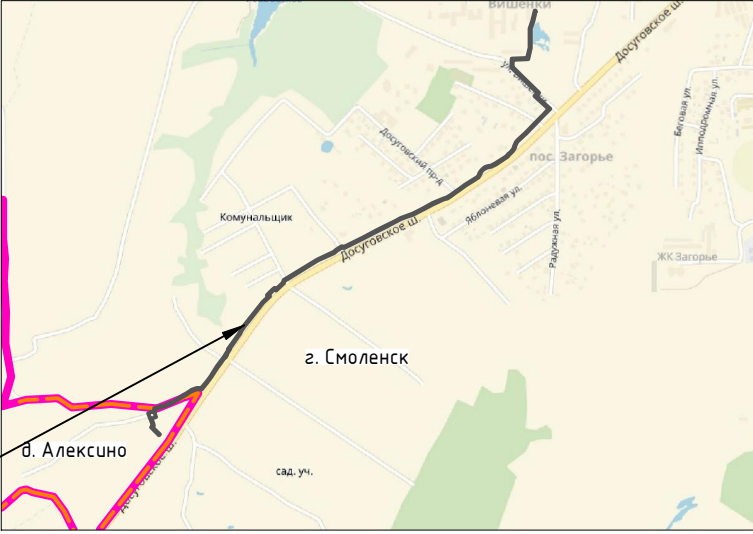
Перечень координат характерных точек красных линий (продолжение)

Номер	X	Y	14.7	456604,30	1221060,56	172	456466,82	1220870,99	197	456108,35	1220247,26	222	455806,64	1220016,48
123	456974,17	1221115,67	148	456600,23	1221059,04	173	456449,51	1220842,98	198	456091,57	1220229,07	223	455806,22	1220010,99
124	456993,88	1221116,34	149	456595,19	1221056,41	174	456447,12	1220844,51	199	456030,34	1220181,24	224	455804,89	1220004,76
125	457017,16	1221124,12	150	456590,60	1221053,03	175	456433,16	1220816,07	200	456013,82	1220168,34	225	455802,52	1219998,59
126	457049,18	1221131,69	151	456587,47	1221050,04	176	456415,52	1220781,46	201	456003,62	1220160,37	226	455800,03	1219993,40
127	457053,12	1221132,12	152	456579,39	1221041,44	177	456399,32	1220742,44	202	455999,45	1220157,50	227	455797,51	1219988,89
128	457053,96	1221128,72	153	456576,46	1221038,81	178	456368,30	1220685,84	203	455994,95	1220155,16	228	455783,92	1219967,82
129	457018,26	1221120,27	154	456572,67	1221035,03	179	456358,18	1220666,00	204	455992,21	1220153,94	229	455765,72	1219938,50
130	456994,60	1221112,36	155	456569,45	1221030,77	180	456341,67	1220633,72	205	455989,13	1220152,40	230	455764,63	1219936,62
131	456974,23	1221111,67	156	456548,89	1220999,19	181	456327,75	1220606,46	206	455986,20	1220150,59	231	455763,64	1219934,68
132	456930,51	1221111,72	157	456540,92	1220983,27	182	456304,23	1220560,42	207	455971,91	1220140,86	232	455758,93	1219924,72
133	456897,00	1221103,93	158	456540,21	1220977,69	183	456272,69	1220498,67	208	455934,87	1220114,41	233	455752,22	1219910,82
134	456895,03	1221052,66	159	456539,50	1220973,78	184	456275,44	1220490,91	209	455933,65	1220116,12	234	455750,49	1219906,60
135	456865,85	1221051,55	160	456538,42	1220969,82	185	456265,03	1220474,34	210	455914,28	1220103,67	235	455749,26	1219902,20
136	456781,74	1221138,12	161	456536,99	1220966,10	186	456255,79	1220462,97	211	455912,91	1220105,79	236	455748,30	1219897,73
137	456771,33	1221128,00	162	456535,13	1220962,34	187	456230,82	1220409,81	212	455912,11	1220105,28	237	455747,56	1219894,81
138	456728,54	1221174,80	163	456531,41	1220957,08	188	456171,19	1220311,53	213	455913,48	1220103,17	238	455740,48	1219870,69
139	456710,35	1221156,89	164	456527,02	1220952,70	189	456162,95	1220297,95	214	455908,72	1220100,10	239	455731,87	1219871,10
140	456677,78	1221125,42	165	456521,92	1220948,77	190	456155,92	1220296,77	215	455887,63	1220085,69	240	455728,32	1219864,93
141	456650,48	1221099,04	166	456516,50	1220945,94	191	456143,06	1220283,42	216	455871,32	1220074,66	241	455723,28	1219850,91
142	456627,85	1221073,97	167	456511,57	1220943,73	192	456146,74	1220279,65	217	455863,17	1220068,11	242	455703,98	1219857,84
143	456624,24	1221070,48	168	456505,02	1220940,80	193	456136,62	1220267,69	218	455851,17	1220060,25			
144	456619,26	1221066,72	169	456492,33	1220920,71	194	456130,24	1220260,19	219	455843,99	1220056,11			
145	456613,72	1221063,77	170	456478,14	1220897,76	195	456113,60	1220243,63	220	455827,24	1220043,14			
146	456609,04	1221062,01	171	456464,02	1220872,81	196	456109,34	1220248,18	221	455807,59	1220026,62			

Границы зон с особыми условиями использования территорий

- охранный кабельной линии (КЛ)
- санитарно-защитная полоса водопровода
- охранный существующего газопровода
- охранный канализации
- охранный теплосети
- охранный существующей линии связи
- охранный ВЛ-35 кВ
- полоса отвода автомобильных дорог

Ситуационный план



место размещения
линейного объекта

- Примечание.
- Чертеж разработан на топографической съемке выполненной ООО "ГеоКомпани" в 2018 году.
 - В связи с размещением линейного объекта устанавливается охранный зона газопровода в виде территории, ограниченной условными линиями, проходящими на расстоянии 2 метров с каждой стороны газопровода, совпадающая с зоной планируемого размещения объекта.
 - Номера характерных точек границ зон планируемого размещения линейных объектов совпадают с номерами точек красных линий (в соответствии с Постановлением Правительства РФ от 20.11.2000 №878 (в ред. от 17.05.2016г. "Об утверждении Правил охраны газораспределительных сетей").
 - Перечень координат характерных точек красных линий (начало) см. ППТ-1 Лист 1.
 - Система координат МСК-67, система высот Балтийская.
 - Данный чертеж попадает под действие авторского права.

ППТ-ЛО-56/2018-ППТ-1						Проект планировки и межевания территории для размещения линейного объекта: "Присоединение к газораспределительной сети газопровода среднего и низкого давления для газоснабжения жилого строения по адресу: Смоленская область, Смоленский район, садоводческое некоммерческое товарищество "Дружба-2", дом 107 (кадастровый номер земельного участка 67:18:0054:301:118)".		
Изм.	Кол. уч.	Лист	№ док.	Подп.	Дата	Студия	Лист	Листов
ГАП	Найданова-Каховская					П	2	2
Разработал	Шатлова					Чертеж красных линий. Чертеж границ зон планируемого размещения линейных объектов. М 1:1000.		
Н. контр.	Мизунова					Открытая студия архитектуры и урбанистики Open studio of architecture and urban planning		

ПРОЕКТ ПЛАНИРОВКИ ТЕРРИТОРИИ

Обоснование

СОДЕРЖАНИЕ ТОМА 1.3

НАИМЕНОВАНИЕ РАЗДЕЛОВ	СТР.
I. ОПРЕДЕЛЕНИЕ ПАРАМЕТРОВ ПЛАНИРУЕМОГО СТРОИТЕЛЬСТВА ЛИНЕЙНОГО ОБЪЕКТА. Введение 1. Обоснование положений по размещению проектируемого линейного объекта. 1.1. Обоснование параметров линейного объекта. 1.2. Обоснование размещения линейного объекта на планируемой территории. 1.2.1. Описание природно-климатических условий территории, в отношении которой разрабатывается проект планировки территории. 1.2.2. Обоснование определения границ зон планируемого размещения линейного объекта. 1.3. Обоснование размещения линейного объекта с учётом особых условий использования территорий и мероприятий по сохранению объектов культурного наследия. 1.4. Описание и обоснование основных решений, направленных на предотвращение и снижение возможного негативного воздействия намечаемой хозяйственной деятельности на окружающую среду и рациональному использованию природных ресурсов на период реконструкции и эксплуатации линейного объекта. II. Защита территории от чрезвычайных ситуаций природного и техногенного характера, проведения мероприятий по гражданской обороне и обеспечению пожарной безопасности. III. Иные вопросы планировки территории. Технико-экономические показатели проекта планировки. ПРИЛОЖЕНИЕ 2 <ul style="list-style-type: none">• Технические условия №22-2-4/1481 от 25.07.2017 г.• Технические условия ТУ №1 к Дополнительному соглашению от 30.07.2018 г.	

I. ОПРЕДЕЛЕНИЕ ПАРАМЕТРОВ ПЛАНИРУЕМОГО СТРОИТЕЛЬСТВА ЛИНЕЙНОГО ОБЪЕКТА

ВВЕДЕНИЕ

Проект планировки территории разработан обществом с ограниченной ответственностью «Открытая студия архитектуры и урбанистики» (далее – ООО «ОСА») по техническому заданию Заказчика.

Проект планировки и межевания разработан на основании технического отчета, выполненного ООО «ГеоКомпани» в 2018 году, в масштабе 1:500.

Подготовка проекта планировки территории (далее – проект планировки) осуществлена в целях выделения элемента планировочной структуры под размещение планируемого линейного объекта, установления параметров планируемого развития элемента планировочной структуры, установления зоны планируемого размещения местного значения.

Проект выполнен с применением компьютерных геоинформационных технологий в программах Nanocad, Mapinfo, ТехноКад, содержит соответствующие картографические слои и семантические базы данных.

Проектом установлено местоположение границы образуемого земельного участка, на которых будет расположен планируемый линейный объект.

Проектом установлена охранный зона линейного объекта с учетом перспективы развития города, охраны окружающей среды, сохранения структуры существующего землепользования, отображения территорий, подверженных риску возникновения чрезвычайных ситуаций природного и техногенного характера, зон с особыми условиями использования территории, создания оптимальных условий для развития производства и привлечения инвестиций, устойчивого развития города в соответствии с требованиями действующего законодательства.

Проектом установлены красные линии линейного объекта.

Размер охранной зоны линейного объекта и ограничения использования земельных участков в границах охранной зоны линейного объекта устанавливаются Постановлением Правительства РФ от 20.11.2000 №878 (ред. от 17.05.2016) "Об утверждении Правил охраны газораспределительных сетей").

1. ОБОСНОВАНИЕ ПОЛОЖЕНИЙ ПО РАЗМЕЩЕНИЮ ПРОЕКТИРУЕМОГО ЛИНЕЙНОГО ОБЪЕКТА

1.1. Обоснование параметров линейного объекта

Сведения о линейном объекте.

Линейный объект - «Присоединение к газораспределительной сети газопровода среднего и низкого давления для газоснабжения жилого строения по адресу: Смоленская область, Смоленский район, садоводческое некоммерческое товарищество «Дружба-2», дом 107 (кадастровый номер земельного участка 67:18:0054301:118)».

Размещение данного линейного объекта обусловлено необходимостью обеспечения газоснабжением жилого строения по адресу: Смоленская область, Смоленский район, садоводческое некоммерческое товарищество «Дружба-2», дом 107 (кадастровый номер земельного участка 67:18:0054301:118).

Рельеф проектируемой территории относительно спокойный, абсолютные отметки изменяются в пределах 222,0 – 238,0 м в Балтийской системе высот.

1.2. Обоснование размещения линейного объекта на планируемой территории

ВЫБОР ТРАССЫ ЛИНЕЙНОГО ОБЪЕКТА

В районе трассы линейного объекта источники загрязнения атмосферы отсутствуют. Вдоль трассы линейного объекта работ отсутствуют особо охраняемые природные территории федерального, регионального и местного значения.

Согласно письму Департамента Смоленской области по культуре и туризму № 2057/06 от 10.04.2018 г., в районе трассы планируемого линейного объекта, объекты культурного наследия отсутствуют.

1.2.1. Описание природно-климатических условий территории, в отношении которой разрабатывается проект планировки территории.

Сведения о климатической, географической и инженерно-геологической характеристиках планируемой территории.

Климатическая характеристика и инженерно-геологические условия.

Настоящая климатическая характеристика составлена по материалам многолетних наблюдений метеостанции г. Смоленск и главы 6 «строительная климатология и геофизика» СНиП II-A. 6-72 (СП 131.13330.2012).

Согласно карте климатического районирования, г. Смоленск расположен во II-B климатическом подрайоне.

Температура воздуха. Средняя температура воздуха в градусах С приведена в таблице

№1.

Таблица №1.

Пункт	Месяцы												Год
	1	2	3	4	5	6	7	8	9	10	11	12	
Смоленск	-8,6	-8,1	-3,8	4,4	12,1	15,6	17,6	16,0	10,8	4,6	-1,1	-6,1	4,4

Средняя годовая температура наружного воздуха составляет 4,4°.

Абсолютный минимум температуры наружного воздуха составляет -41°, а абсолютный максимум температуры воздуха составляет 35°.

Средняя максимальная температура воздуха составляет 22,7°.

Средняя температура воздуха наиболее холодного периода составляет -13°.

Средняя температура воздуха наиболее холодной пятидневки составляет -26°.

Средняя температура воздуха наиболее холодных суток составляет -33°.

Продолжительность периода со средней суточной температурой воздуха $\leq 8^\circ$ составляет 210 дней.

Средняя температура — 2,7°.

Продолжительность периода со средней суточной температурой воздуха $\leq 0^\circ$ составляет 145 дней.

Влажность воздуха. Среднемесячная абсолютная и относительная влажность воздуха приводится в таблице №2.

Таблица №2.

Пункт	Месяцы												Год
	1	2	3	4	5	6	7	8	9	10	11	12	
Смоленск	1	2	3	4	5	6	7	8	9	10	11	12	
	абсолютная влажность воздуха (мб)												
	3,2	3,1	4,0	6,5	9,6	13,0	14,9	14,5	10,8	7,5	5,4	4,1	8,2
	относительная влажность воздуха (%)												
	89	87	84	78	74	72	76	79	83	86	90	90	82

Средняя годовая абсолютная влажность воздуха составляет 8,2 мб.

Средняя годовая относительная влажность воздуха составляет 82%.

Средняя амплитуда суточных колебаний относительной влажности наиболее жаркого месяца составляет 32%.

Атмосферные осадки. Количество осадков за год выпадает 792 мм, жидких осадков за год выпадает 681 мм, а суточный максимум составляет 67 мм.

Снежный покров появляется 3.12 и достигает максимальной высоты 47 см.

Разрушение устойчивого снежного покрова наблюдается 5.04.

Нормативная глубина промерзания составляет 1,3 м.

Ветер.

В таблице №3 приводятся данные повторяемости ветра по направлениям скорости ветра в штили.

Таблица №3.

Повторяемость ветра в %				по направлениям и повторяемость штилей в %					
Средняя скорость ветра в м/сек									
направл ения	С	СВ	В	ЮВ	Ю	ЮЗ	З	СЗ	Штили
месяцы									
Январь	7	9	13	12	16	17	14	12	3
	4,4	4,2	4,6	5,4	6,8	5,8	5,8	5,4	
Июль	12	12	12	6	9	11	19	19	8
	3,8	3,2	3,5	3,3	3,6	4,3	4,2	4,5	

Из приведенных данных видно, что преобладающими являются ветры западного, юго- и северо-западного направлений.

Средняя скорость ветра в январе достигает 6,8 м/сек, а в июле — 3,2 м/сек.

Скорость ветра, возможная один раз за: 1 год — 21 м/сек, 5 лет — 24 м/сек, 10 и 15 лет — 25 м/сек и 20 лет — 26 м/сек.

Солнечная радиация. Среднее количество тепла, поступающего от суммарно солнечной радиации на горизонтальную поверхность, по месяцам приводится в таблице №4.

Таблица №4.

Меся цы	1	2	3	4	5	6	7	8	9	10	11	12	Год
Ср. кол- во тепла ккал/ м ² ч.	20	43	75	128	179	193	181	137	96	47	19	14	94

Количество тепла, поступающего в июле месяце при безоблачном небе от солнечной радиации на горизонтальную поверхность в ккал/м² ч., приводится в таблице №5.

Таблица №5.

Ориентация	Прямая	Рассеянная	Среднее суточное количество тепла
	5505	1264	282
Северная	615	1034	68,5

Северо-восточная и северо-западная	1547	1115	111
Южная	2531	1243	157
Восточная и западная	2893	1456	173
Юго-восточная и юго-западная	2865	1217	170

1.2.2. Обоснование определения границ зон планируемого размещения линейного объекта.

Трасса планируемого линейного объекта и охранный зона.

Строительство газопровода обусловлено необходимостью обеспечить бесперебойную и безаварийную подачу газа потребителям.

Протяженность проектируемого линейного объекта газопровода составляет 2,259 км.

В охранный зоне газопровода запрещается возводить сооружения, подсобные строения, гаражи, подвалы и т.д.

Граница зоны размещения линейного объекта местного значения представляет собой четырехметровую полосу на протяжении трассы газопровода. Территория располагается на землях населенного пункта – г. Смоленск Смоленской области; д. Алексино Михновского сельского поселения Смоленского района Смоленской области.

Местоположение проектируемого линейного объекта обусловлено расположением существующих инженерных коммуникаций и сооружений, а также требованиями СП 42.13330.2011. Свод правил. Градостроительство. Планировка и застройка городских и сельских поселений. Актуализированная редакция СНиП 2.07.01-89* (утв. Приказом Минрегиона РФ от 28.12.2010 №820).

1.3. Обоснование размещения линейного объекта с учётом особых условий использования территорий и мероприятий по сохранению объектов культурного наследия.

В соответствии со статьей 1 Градостроительного Кодекса РФ зонами с особыми условиями использования территорий называются охранные, санитарно-защитные зоны, зоны охраны объектов культурного наследия (памятников истории и культуры) народов Российской Федерации, водоохранные зоны, зоны охраны источников питьевого водоснабжения, зоны охраняемых объектов, иные зоны, устанавливаемые в соответствии с законодательством Российской Федерации.

Поскольку непосредственно вдоль трассы объекты культурного наследия отсутствуют, мероприятий по сохранению ОКН не требуется.

ПЕРЕСЕЧЕНИЕ ПРЕПЯТСТВИЙ

Перечень всех переходов и пересечений с объектами, сооружениями и природными преградами газопровода среднего и низкого давления представлен ниже в таблице. Пересечения при строительстве линейного объекта должны быть согласованы с собственниками объектов пересечений.

Ведомость пересечений границ зон планируемого размещения линейного объекта с объектами инженерной инфраструктуры.

№ п/п	Наименование объекта	Единица измерения	Количество пересечений
1	Существующие сети кабельной линии	шт.	3
2	Существующие сети водопровода	шт.	4
3	Существующей линии связи	шт.	13
4	Существующие сети газопровода	шт.	6
5	Существующие сети ВЛ-35 кВ	шт.	2
6	Полоса отвода, а/д "Смоленск – Русиловое – Упокой – Монастырщина»	шт.	6

Все мероприятия по пресечениям разработать при рабочем проектировании линейного объекта, мероприятия должны быть выполнены с соблюдением требований СП 62.13330.2011 (ред. от 10.12.2012).

Все пересечения должны быть выполнены в соответствии с полученными техническими условиями, а также согласованы с собственниками пересекаемых сооружений и коммуникаций до начала строительства.

1.4. Описание и обоснование основных решений, направленных на предотвращение и снижение возможного негативного воздействия намечаемой хозяйственной деятельности на окружающую среду и рациональному использованию природных ресурсов на период реконструкции и эксплуатации линейного объекта.

Принципиальные мероприятия, необходимые для освоения территории, с указанием сроком по их реализации.

Необходимо предусмотреть следующие мероприятия по защите территории от чрезвычайных ситуаций природного и техногенного характера, мероприятия по гражданской обороне и обеспечению пожарной безопасности:

На стадии проектирования:

- проектируемые трассы инженерных сетей выбирают в наиболее безопасных местах с допустимым приближением к существующим строениям, подземным и наземным коммуникациям.
- применение сертифицируемых в установленном порядке материалов и оборудования.
- использование запорной арматуры с герметичностью затворов.

При строительстве:

- обеспечение качества разъемных и неразъемных соединений выполнением контроля;
- послемонтажное испытание на прочность и герметичность.

При эксплуатации:

- выдавать разрешение на производство земельных работ в зонах эксплуатируемых коммуникаций, и вести постоянный контроль над производством земляных работ в данных зонах при постоянном присутствии представительства эксплуатирующих организаций.

Мероприятия по внесению изменений в документы территориального планирования и Правила землепользования и застройки.

Учесть размещение данного линейного объекта в составе Правил землепользования и застройки города Смоленска Смоленской области, Правил землепользования и застройки в части Михновского сельского поселения Смоленского района Смоленской области предполагаемого установления зоны с особыми условиями использования территории в виде охранной зоны.

Мероприятия по изъятию земельных участков и возмещению убытков правообладателям земельных участков, - в случае их изъятия во временное и (или) постоянное пользование.

Мероприятия по изъятию земельных участков и возмещению убытков правообладателям земельных участков не проводятся. Земельные участки расположены на территории г. Смоленск в границах территориальных зон Ж1 – зона застройки индивидуальными (одноквартирными) жилыми домами коттеджного типа и жилыми домами блокированного типа, Ж3 – зона застройки многоэтажными жилыми домами от 5 этажей и выше, ОД – зона размещения объектов общественно-делового назначения, СД – зона занятая объектами садоводства без возможности осуществления жилищного строительства, территории общего пользования – площади, улицы, проезды; зоны планируемого размещения объектов электро-, тепло-, газоснабжения, канализации, связи (линейных объектов); на территории д. Алексино Михновского сельского поселения Смоленского района Смоленской области в границах территориальной зоны СХ - зона сельскохозяйственного использования.

Мероприятия по переводу земель в другую категорию, предоставленных для размещения линейного объекта.

В связи с отсутствием необходимости перевода земель в другую категорию, предоставленных для размещения линейного объекта, предусматривать мероприятия по данному направлению не требуются.

Мероприятия по сохранению особо охраняемых природных территорий.

В связи с отсутствием на проектируемой территории особо охраняемой природной территории – (далее – ООПТ) регионального значения – мероприятия по сохранению особо

охраняемых природных территорий не требуется.

Мероприятия по предохранению загрязнения поверхностных и подземных вод.

Для предотвращения загрязнения поверхностных вод при эксплуатации линейного объекта (газопровода среднего и низкого давления) необходимо предусмотреть следующие мероприятия:

- в случае аварийного прорыва участка газопровода, разлива нефтепродуктов, возгорания природного газа, очаг загрязнения локализуется, а весь загрязненный грунт собирается и вывозится для последующей утилизации в специализированном предприятии.

Мероприятия по охране почв от воздействия объекта.

Основным мероприятием охраны почв является обеспечение надежности и безопасности работы газопровода и объектов газового хозяйства.

Газопровод представляет собой линейное, большей частью заглубленное, сооружение, существенно не изменяющее внешний вид местности.

При эксплуатации газопроводов охрана земельных ресурсов обеспечивается комплексом технических и технологических решений, которые с одной стороны уменьшают степень отрицательного воздействия на почвенно-растительный покров, с другой – обеспечивают полное восстановление его природных функций.

Мероприятия по охране атмосферного воздуха.

Мероприятия по снижению выбросов загрязняющих веществ при эксплуатации системы газоснабжения проектом планировки не предусмотрены, так как загрязняющие вещества при эксплуатации проектируемого линейного объекта в атмосферу не выделяются.

Мероприятия по предотвращению аварийных ситуаций при эксплуатации линейного объекта.

Аварийные ситуации на объектах газового хозяйства оказывают большое воздействие на окружающую среду. Это объясняется физико-химическими и взрывопожарными свойствами природного газа. На таких объектах возможны следующие аварийные ситуации:

- аварийные выбросы загрязняющих веществ в атмосферу при утечке природного газа из трубопроводов, арматуры при нарушении герметичности фланцевых соединений;
- возгорание природного газа, сопровождающееся выбросами при высокой температуре горения.

Возникновение чрезвычайных ситуаций при эксплуатации проектируемого линейного объекта маловероятно, но полностью не исключено. Мероприятия по предупреждению чрезвычайных ситуаций должны быть предусмотрены в организации контроля за его состоянием в процессе эксплуатации.

Трасса проектируемого линейного объекта выбрана на безопасных расстояниях от существующих зданий и сооружений. Проектом планировки установлена охранный зона линейного объекта (газопровода среднего и низкого), в которой не допускается выполнение

любых строительных работ без согласования с эксплуатирующей организацией. При эксплуатации вдоль трассы линейного объекта должны быть установлены опознавательные знаки.

Для локализации возможных аварийных ситуаций должны быть предусмотрены отключающие устройства. Рабочим проектом должны быть предусмотрены все решения, направленные на обеспечение надежности проектируемого линейного объекта (газопровода среднего и низкого давления). В период эксплуатации газопровода должен осуществляться периодический контроль за его состоянием. Все работы по техническому обслуживанию газопровода должны выполняться в соответствии с «Правилами безопасности сетей газораспределения и газопотребления».

Мероприятия по сбору, использованию, обезвреживанию, транспортировке и размещению опасных отходов.

При эксплуатации газопровода отходы не образуются.

II. ЗАЩИТА ТЕРРИТОРИИ ОТ ЧРЕЗВЫЧАЙНЫХ СИТУАЦИЙ ПРИРОДНОГО И ТЕХНОГЕННОГО ХАРАКТЕРА, ПРОВЕДЕНИЯ МЕРОПРИЯТИЙ ПО ГРАЖДАНСКОЙ ОБОРОНЕ И ОБЕСПЕЧЕНИЮ ПОЖАРНОЙ БЕЗОПАСНОСТИ

Мероприятия по защите территории от чрезвычайных ситуаций природного и техногенного характера, мероприятия по гражданской обороне и обеспечению пожарной безопасности

Установление охранной зоны выполнено в соответствии с Федеральным законом №69-ФЗ от 31.03.1999 г. (ред. от 28.11.2015) «О газоснабжении в Российской Федерации»; Постановлением Правительства Российской Федерации от 20.11.2000 г. №878 (ред. от 17.05.2016) «Об утверждении Правил охраны газораспределительных сетей».

Для исключения возможности повреждения трубопроводов (при любом виде их прокладки) устанавливаются охранные зоны:

- вдоль трасс трубопроводов, транспортирующих нефть, природный газ, нефтепродукты, нефтяной и искусственный углеводородные газы, - в виде участка земли, ограниченного условными линиями, проходящими в 25 метрах от оси трубопровода с каждой стороны;
- вдоль трасс трубопроводов, транспортирующих сжиженные углеводородные газы, нестабильные бензин и конденсат, - в виде участка земли, ограниченного условными линиями, проходящими в 100 метрах от оси трубопровода с каждой стороны;
- вдоль трасс многониточных трубопроводов - в виде участка земли, ограниченного условными линиями, проходящими на указанных выше расстояниях от осей крайних трубопроводов;

- вдоль подводных переходов - в виде участка водного пространства от водной поверхности до дна, заключенного между параллельными плоскостями, отстоящими от осей крайних ниток переходов на 100 метров с каждой стороны;
- вокруг емкостей для хранения и разгазирования конденсата, земляных амбаров для аварийного выпуска продукции - в виде участка земли, ограниченного замкнутой линией, отстоящей от границ территорий указанных объектов на 50 метров во все стороны;
- вокруг технологических установок подготовки продукции к транспорту, головных и промежуточных перекачивающих и наливных насосных станций, резервуарных парков, компрессорных и газораспределительных станций, узлов измерения продукции, наливных и сливных эстакад, станций подземного хранения газа, пунктов подогрева нефти, нефтепродуктов - в виде участка земли, ограниченного замкнутой линией, отстоящей от границ территорий указанных объектов на 100 метров во все стороны.

При обеспечении пожарной безопасности следует руководствоваться: ГОСТ 12.1.004-91* «Пожарная безопасность. Общие требования» (ред. от 01.10.1993), Постановлением Правительства РФ от 25.04.2012 №390 (ред. от 06.04.2016) "О противопожарном режиме" и другими утвержденными в установленном порядке региональными строительными нормами и правилами, нормативными документами, регламентирующими требования пожарной безопасности. Строительное предприятие, его должностные лица, нарушившие требования пожарной безопасности, несут ответственность в соответствии с законодательством Российской Федерации.

Все работники, занятые на ремонтных работах, должны пройти противопожарный инструктаж и сдать зачет по пожарно-техническому минимуму, знать и выполнять инструкции по пожарной безопасности на рабочем месте, уметь пользоваться первичными средствами пожаротушения. Исполнители огневых работ обязаны:

- иметь при себе квалификационное удостоверение и талон по технике пожарной безопасности;
- получить инструктаж по безопасному проведению огневых, газоопасных работ и расписаться в наряд - допуске, а исполнителю подрядной организации дополнительно получить инструктаж по технике безопасности при проведении огневых работ;
- ознакомиться с объемом работ на месте предстоящего проведения огневых работ;
- приступить к огневым работам только после указаний лица, ответственного за проведение огневых работ;
- выполнять только ту работу, которая указана в наряде-допуске;
- соблюдать меры безопасности, предусмотренные в наряде-допуске;
- пользоваться при работе исправным инструментом;
- работать в спецодежде и спецобуви; уметь пользоваться средствами защиты и при необходимости своевременно их применять;

- уметь пользоваться средствами пожаротушения и в случае возникновения пожара немедленно применять меры к вызову пожарной части и приступить к ликвидации загорания;
- после окончания огневых работ тщательно осмотреть место их проведения и устранить выявленные нарушения, которые могут привести к возникновению пожара, к травмам и авариям;
- прекращать огневые работы при возникновении опасной ситуации. Строительные и монтажные работы должны производиться только при наличии наряд - допуска и других разрешительных документов в соответствии с ГШБ 01-03.

Работы по присоединению газового оборудования к действующему газопроводу с использованием сварки следует производить с отключением газопровода и его продувкой воздухом или инертным газом.

Во время проведения огневых работ должен осуществляться периодический контроль за состоянием воздушной среды в месте газопровода, на котором проводятся указанные работы, и в опасной зоне.

В случае повышения содержания взрывопожароопасных веществ в опасной зоне, внутри трубопровода огневые работы должны быть немедленно прекращены и возобновлены только после выявления и устранения причин загазованности и восстановления нормальной воздушной среды.

Автотракторная техника, не задействованная в работах, должна быть установлена с наветренной стороны на специально оборудованных стоянках, определяемых на стадии ППР.

Каждая единица самоходной техники, сварочные агрегаты, компрессоры, задействованные в производстве подготовительных и огневых работ, должны быть дополнительно обеспечены двумя огнетушителями ОУ-5(10), ОП5-10.

При проведении огневых работ допускать лиц, прошедших специальную подготовку и имеющих при себе квалификационные удостоверения и талоны по технике пожарной безопасности. Огневые работы должны выполняться только по наряд-допуску.

Корпуса передвижных электростанций необходимо заземлять. Сопротивление заземляющего устройства не должно превышать 25 Ом.

На строительной площадке должна быть инструкция «О мерах пожарной безопасности», план ликвидации возможных аварий и планы тушения пожаров, разработанные с учетом конкретных условий проведения ремонтных работ.

Место проведения огневых работ должно быть обеспечено необходимыми первичными средствами пожаротушения (огнетушитель, ящик с песком и лопатой и т.д.).

После окончания строительных работ необходимо поставить в известность местные органы пожарного надзора о приемке, законченного строительством сооружения.

Работы по монтажу газопроводов разрешается выполнять только в дневное время.

Работы по локализации и ликвидации аварий выполняются в любое время персоналом.

При появлении признаков наличия газа работы должны быть немедленно прекращены, а рабочие выведены из опасной зоны.

Работы могут быть возобновлены только после ликвидации и устранения утечек газа и подтверждения анализом отсутствия опасной концентрации газа в воздухе на рабочем месте.

Сварочные работы должны выполняться сварщиком, аттестованным в соответствии с "Правилами аттестации сварщиков", а также прошедшим проверку знаний безопасных методов труда в газовом хозяйстве. Устанавливать "заплаты", заваривать трещины, разрывы и другие дефекты запрещается.

Применять трубы и арматуру, не имеющие сертификатов, запрещается.

Применение открытого огня для устранения закупорок на газопроводах запрещается.

После окончания работ необходимо провести наружный осмотр газопровода. Участки, имеющие трещины, разрывы, необходимо отключить и продуть. Выпуск газа не допускается. При возникновении опасной концентрации газа необходимо прекратить работы.

Опасной концентрацией газа в воздухе считается концентрация, равная 20% нижнего предела воспламеняемости газа.

Место проведения огневых работ следует обеспечить средствами пожаротушения (огнетушитель, ящик с песком, лопаты, ведро с водой, кошма и пр.). К месту проведения работ должен быть проложен пожарный рукав со стволом от наружного противопожарного водопровода или по согласованию с органами пожарного надзора дежурная пожарная автомашина типа АЦ в «боевом положении».

Для защиты оборудования, сгораемых конструкций от искр электрической дуги рабочие места сварщиков должны быть ограждены переносными металлическими щитами, оборудование и сгораемые конструкции металлическими листами или асбестовыми одеялами. Лицо, ответственное за проведение огневых работ, обязано проинструктировать исполнителей о мерах пожарной безопасности при их проведении, определить противопожарные мероприятия по подготовке места работ в соответствии с требованиями пожарной безопасности.

Приступать к проведению огневых работ можно только после выполнения всех подготовительных мероприятий, указанных в наряде-допуске и при наличии на месте производства работ средств пожаротушения, предусмотренных нарядом.

Выполнение подготовительных мероприятий, обеспечивающих безопасные условия работы, должно быть проверено перед их началом лицом, ответственным за ее проведение.

В период проведения работ ответственным лицом должен быть установлен контроль за соблюдением требований пожарной безопасности.

Обнаруженные при эксплуатации утечки газа должны немедленно устраняться.

Неисправные газопроводы должны быть немедленно отключены.

Основными этапами пусконаладочных работ по вводу в эксплуатацию газопровода являются:

- внешний осмотр и определение исправности оборудования, арматуры и приборов;
- проверка работоспособности средств пожаротушения;
- проверка работы стационарных сигнализаторов взрывоопасной концентрации газа;
- продувка газопроводов (инертным газом);
- проверка работы контрольно-измерительных приборов;
- опробование в работе всех компрессоров.

На каждом рабочем месте должны быть составлены и утверждены в установленном порядке инструкции по охране (безопасности) труда, устанавливающие правила выполнения работ и поведения в производственных помещениях и на территории. Инструкции должны содержать требования по пожарной безопасности.

Ответственным за общее состояние безопасности труда является руководитель организации.

Ответственными за выполнение правил и инструкций по охране (безопасности) труда при выполнении работ являются руководители работ (старшие мастера, мастера и др.).

Руководство обязано обеспечивать рабочих и служащих спецодеждой, спецобувью и средствами индивидуальной защиты требуемых размеров в соответствии с характером выполняемой работы и типовыми нормами.

Выдаваемые рабочим средства индивидуальной защиты должны быть проверены, а рабочие - обучены пользованию ими.

Руководитель работ обязан до начала работ проверить наличие и исправность средств индивидуальной защиты у работающих и дополнительно проинструктировать их.

Руководители структурных подразделений предприятий, организаций и лица, назначенные приказом ответственными за пожарную безопасность, обязаны:

- знать пожарную опасность технологического процесса;
- следить за выполнением установленного на объекте противопожарного режима;
- обеспечить строгое соблюдение всеми работниками (обслуживающим персоналом) цеха, участка, установки установленных требований пожарной безопасности;
- не допускать ведения работ с применением открытого огня без оформления в установленном порядке разрешения (наряда - допуска, приложение 10), обеспечить исправное содержание и постоянную готовность к действию имеющихся средств пожаротушения, связи и сигнализации.

На основе данных Правил, других нормативных документов, а также указаний Газпрома по вопросам пожарной безопасности, на каждом объекте (участке, установке и т.п.), должны быть разработаны, исходя из специфики пожарной опасности производства, инструкции о

мерах пожарной безопасности, отвечающие требованиям Постановления Правительства РФ от 25.04.2012 №390 (ред. от 06.04.2016).

Инструкции согласовываются с Государственной противопожарной службой и утверждаются руководителем объекта (главным инженером).

Работники объекта обязаны:

- знать и соблюдать требования данных Правил и разработанных на их основе инструкций по пожарной безопасности, а также соблюдать и поддерживать установленный противопожарный режим;
- уметь пользоваться средствами пожаротушения и знать место их расположения;
- в случае обнаружения пожара: немедленно сообщить о нем в пожарную охрану; организовать эвакуацию из здания (помещения) или опасной зоны всех работающих, не занятых ликвидацией пожара;
- в случае угрозы для жизни людей немедленно организовать их спасение, используя для этого все имеющиеся силы и средства; прекратить все работы, не связанные с мероприятиями по ликвидации пожара; при необходимости вызвать медицинскую службу;
- организовать отключение электроэнергии (кроме аварийного и эвакуационного освещения), остановку транспортирующих устройств, агрегатов, аппаратов, коммуникаций, систем вентиляции и проведение других мероприятий, способствующих предотвращению распространения пожара;
- обеспечить защиту людей, принимающих участие в тушении пожара, от возможных обрушений конструкций, поражений электрическим током, отравлений, ожогов;
- принять возможные меры к эвакуации имущества, приступить к тушению пожара имеющимися на объекте, участке или на рабочем месте средствами пожаротушения (огнетушитель, кошма пожарная, внутренний пожарный кран и др.), принять меры по вызову к месту пожара непосредственного руководителя данного объекта (цеха, участка, склада и т.п.) или другого должностного лица.

На каждом объекте строительства, на видном месте должна быть установлена табличка с указанием номеров телефонов вызова пожарной охраны, должности и фамилии лица ответственного за пожарную безопасность объекта.

Горючие отходы, мусор и т.п. следует собирать на специально выделенных площадках в контейнеры или ящики, а затем вывозить.

Места разлива легковоспламеняющихся и горючих жидкостей должны засыпаться песком с последующим его уборкой и вывозом в специальные места биологической очистки или уничтожения.

На территории объекта в местах, где возможно скопление горючих газов или паров ЛВЖ, должны быть установлены предупреждающие и запрещающие дорожные знаки.

На период закрытия дорог в соответствующих местах должны быть установлены указатели направления объезда или устроены переезды через ремонтируемые участки и

подъезды к водоисточникам.

Разведение костров, сжигание отходов и тары не разрешается в пределах, установленных нормами проектирования, противопожарных разрывов, но не ближе 50 м до зданий и сооружений.

Сжигание отходов и тары в специально отведенных для этих целей местах должно производиться под контролем обслуживающего персонала.

Запрещается любая хозяйственная деятельность, за исключением хозяйственной и иной деятельности, при которой обеспечивается безопасность эксплуатации объекта капитального строительства, в том числе и линейного.

III. ИНЫЕ ВОПРОСЫ ПЛАНИРОВКИ ТЕРРИТОРИИ

Основной задачей проекта является обоснование размещения планируемого линейного объекта на территории проектирования. Проектом разработана планировочная структура с учетом взаимосвязи с прилегающими территориями.

Основные технико-экономические показатели проекта планировки территории, предусматривающего формирование нового элемента планировочной структуры, представлены ниже.

ТЕХНИКО-ЭКОНОМИЧЕСКИЕ ПОКАЗАТЕЛИ ПРОЕКТА ПЛАНИРОВКИ

№ п/п	Наименование показателя	Единицы измерения	Современное состояние	Проектируемое состояние
1	ТЕРРИТОРИЯ			
1.1	Общая площадь территории в границах красных линий:	га/%	-	0,9334/100
1.2	Площадь территории г. Смоленск, Смоленской области, попадающая в границы охранной зоны линейного объекта, всего, в том числе территории:	га/%	-	0,8480/91
1.2.1	Площадь территориальной зоны Ж1 – зона застройки индивидуальными жилыми домами (одноквартирными) и жилыми домами коттеджного типа и жилыми домами блокированного типа	кв. м.	-	553
1.2.2	Площадь территориальной зоны Ж3 – зона застройки многоэтажными жилыми домами от 5 этажей и выше	кв. м.	-	414
1.2.3	Площадь территориальной зоны ОД – зона размещения объектов общественно-делового назначения	кв. м.	-	747
1.2.4	Площадь территориальной зоны СД – зона занятая объектами садоводства без возможности осуществления жилищного строительства	кв. м.	-	555
1.2.5	Площадь территории общего пользования - площади, проезды; зоны планируемого размещения объектов электро-, тепло-, газоснабжения,	кв. м.	-	6211

	канализации, связи (линейных объектов).			
1.3	Площадь территории д. Алексино Михновского сельского поселения Смоленского района Смоленской области, попадающая в границы охранной зоны линейного объекта, всего, в том числе территории:	га/%	-	0,0854/9
1.3.1	Площадь территориальной зоны СХ – зона сельскохозяйственного использования	кв. м.	-	854
1.4	Площадь зон с особыми условиями использования, всего	га	-	0,5141
1.4.1	Охранная зона кабельной линии	кв. м	-	46
1.4.2	Охранная зона ВЛ- 35 кВ	кв. м	-	411
1.4.3	Санитарно-защитная полоса водопровода	кв. м	-	923
1.4.4	Охранная зона существующего газопровода	кв. м	-	1048
1.4.5	Охранная зона существующей линии связи	кв. м	-	1619
1.4.6	Охранная зона канализации	кв. м	-	18
1.4.7	Полоса отвода, а/д «Смоленск – Русиловое – Упокой - Монастырщина»	кв. м	-	1076
2	ИНЖЕНЕРНАЯ ИНФРАСТРУКТУРА И БЛАГОУСТРОЙСТВО ТЕРРИТОРИИ			
2.1	Энергоснабжение			
2.1.1	Протяженность сетей (кабельные линии)	км/м	-	0,012/12
2.1.2	Протяженность сетей (ВЛ-35 кВ)	км/м	-	0,103/103
2.2	Водоснабжение			
2.2.1	Протяженность сетей	км/м	-	0,221/221
2.3	Газоснабжение			
2.3.1	Протяженность сетей	км/м	-	0,240/240
2.4	Автомобильные дороги			
2.4.1	Полоса отвода, а/д «Смоленск – Русиловое – Упокой - Монастырщина»	км/м	-	0,270/270
2.5	Связь			
2.5.1	Протяженность сетей	км/м	-	0,531/531
2.6	Канализация			
2.6.1	Протяженность сетей	км/м	-	0,004/4
2.7	Проектируемый линейный объект	км/м	-	2,259/2259

ПРИЛОЖЕНИЕ 2

ТЕХНИЧЕСКИЕ УСЛОВИЯ

На размещение газопровода среднего давления вдоль автомобильной дороги «Смоленск – Русиловое – Упокой – Монастырщина» IV технической категории с км 0 + 800 по км 2 + 330 справа в Смоленском районе Смоленской области.

Особыми условиями размещения газопровода с использованием придорожной полосы автомобильной дороги «Смоленск – Русиловое – Упокой – Монастырщина» являются следующие положения и требования:

- все необходимые мероприятия по проектированию, размещению, дальнейшему содержанию, обслуживанию, а также по защите газопровода, осуществляет Собственник коммуникаций за счет собственных средств;

- в случае реконструкции (уширения) автомобильных дорог и необходимости переноса (переустройства) газопровода, либо отдельных его элементов, работы по переносу осуществляются за счет средств Собственника коммуникации.

При проектировании и последующем размещении газопровода учесть и выполнить следующие положения и требования:

1. Прокладку газопровода вдоль автомобильной дороги выполнить на расстоянии не менее 3,00 м от подошвы насыпи, а при наличии водоотводной канавы не менее 3 – х метров от ее внешней бровки.

2. Расстояние от оголовков водопропускных труб до газопровода принять не менее 15,00 м.

3. Глубина заложения газопровода должна быть не менее 1,50 м от поверхности земли.

4. Пересечение существующих съездов на км 0 + 823, 0 + 892, 1 + 253, 1 + 676, 1 + 883, 1 + 981, 2 + 229, 2 + 330 выполнить закрытым способом в защитном кожухе (футляре) под углом близким к 90° к оси съезда, с соблюдением требований СНиП 42 – 01 – 2002 п. п 5.5.1., 5.5.2, 5.5.3.. Защитный футляр выполнен из материала, удовлетворяющего условиям долговечности и прочности, препятствующего раздавливанию и не снижающего несущей способности конструкций и элементов автомобильной дороги.

5. Расстояние от задней стенки автопавильона (края посадочных площадок) до газопровода принять не менее 10,00 м.

6. Прокладку газопровода вдоль автомобильной дороги «Смоленск – Русиловое – Упокой – Монастырщина» выполнить с учетом особых требований:

- с км 2 + 260 по км 2 + 330 справа – выполнить закрытым способом в защитном кожухе (футляре) на расстоянии не менее 2,00 м от подошвы насыпи, а при наличии водоотводной канавы не менее 2 – х метров от ее внешней бровки. Материал защитного футляра должен удовлетворять условиям долговечности и прочности, препятствующего раздавливанию и не снижающего несущей способности конструкций и элементов автомобильной дороги.

7. В случае необходимости: при реконструкции автомобильной дороги, ремонте и в случае изменения в законодательстве РФ, правилах, стандартах,

технических норм и других нормативных документах, осуществить ликвидацию или перенос газопровода за счет собственных средств в установленные сроки без компенсации затрат, связанных со строительством.

8. При невыполнении данных технических условий или в случае если газопроводаutomобильной дороги в соответствии с действующим законодательством, и/или его часть (элемент) строится или эксплуатируется с грубыми нарушениями настоящих технических условий, СОГБУ «Смоленскавтодор» оставляет за собой право без каких-либо компенсаций отозвать согласование на размещение газопровода до устранения Собственником газопровода выявленных нарушений.

9. Проектная документация должна быть разработана специализированной проектной организацией, имеющей свидетельство саморегулируемой организации о допуске к соответствующим работам.

10. Проектную документацию разработать в соответствии с требованиями Постановления Правительства РФ от 16 февраля 2008 г. № 87 «О составе разделов проектной документации и требованиях к их содержанию».

11. Представить на согласование с СОГБУ «Смоленскавтодор» следующие разделы проекта:

- Раздел 1 «Пояснительная записка»;
- Раздел 2 «Проект полосы отвода» (с учетом требований ст. 25, Федеральный закон от 08.11.2007 № 257-ФЗ «Об автомобильных дорогах и о дорожной деятельности в Российской Федерации и о внесении изменений в отдельные законодательные акты Российской Федерации»);
- Раздел 3 "Технологические и конструктивные решения линейного объекта. Искусственные сооружения".

- Раздел 5 «Проект организации строительства»,

12. Согласовать акт согласования границ земельного участка (в соответствии с постановлением Администрации Смоленской области от 29.10.13 № 858).

13. Оформить земельно-имущественные отношения в пределах полосы отвода автомобильной дороги в соответствии с действующим законодательством.

14. Запросить в СОГБУ «Смоленскавтодор», для разработки проектно-сметной документации и проекта межевания территории (схемы расположения земельного участка на КПП) размер постоянной полосы отвода автомобильной дороги и кадастровый номер земельного участка, занимаемого данной дорогой.

15. Запрещается складирование и размещение материалов, оборудования и техники на конструктивных элементах автомобильной дороги (проезжей части, обочинах, откосах земляного полотна) и в полосе отвода.

16. При сдаче Объекта в эксплуатацию в состав приемочной комиссии включить представителей СОГБУ «Смоленскавтодор».

17. За нарушение правил производства работ при размещении газопровода СОГБУ «Смоленскавтодор» имеет право инициировать применение к застройщику штрафных санкций в соответствии с действующим законодательством РФ.

18. За трое суток до начала производства работ по размещению газопровода (ремонт, реконструкция) вдоль автомобильной дороги, в непосредственной близости от нее, охранной зоне ее элементов уведомить представителя СОГБУ

4

«Смоленскавтодор» и обеспечить присутствие представителя при производстве работ.

19. По завершению работ по строительству получить в СОГБУ «Смоленскавтодор» справку о выполнении Технических условий.

20. Технические условия считаются невыполненными, если не исполнен хотя бы один из пунктов. При невыполнении технических условий СОГБУ «Смоленскавтодор» имеет право на ликвидацию размещенного в полосе отвода газопровода.

21. Срок действия технических условий до 30.07.2019 г.

Первый заместитель директор

Михайлова Галина Леонидовна



С.Э. Щекотуров/

/Г. Л. Михайлова/

Дополнительное соглашение к Договору № 52 к-ту/2017 от 19.09.2017г.

г. Смоленск

«30» июля 2018г.

Смоленское областное государственное бюджетное учреждение «Управление областных автомобильных дорог» именуемое в дальнейшем «**Учреждение**», в лице первого заместителя директора Сергея Эдуардовича Щекотурова, действующего на основании приказа №97 от 14.03.2018г., с одной стороны, и Михайлова Галина Леонидовна, далее «**Собственник**», паспорт 66 02 №552937 выдан 25.06.2002г. Промышленным РОВД города Смоленска, с другой стороны, совместно именуемые в дальнейшем «**Стороны**», заключили настоящий Договор о нижеследующем:

1. Предмет соглашения

1.1. Внести в Договор № 52 к-ту/2017 от 19.09.2017г. (далее – Договор) на размещение газопровода среднего давления вдоль автомобильной дороги в Смоленском районе Смоленской области следующие изменения:

- Приложение № 1 к договору № 52 к-ту/2017 от 26.06.2018г. (технические условия) считать недействительными с момента подписания настоящего соглашения.

- Изложить технические условия в редакции согласно Приложения №1 к данному дополнительному соглашению от 30.07.2018г.

1.2. Обязательства Сторон по вышеуказанному Договору, не затронутые настоящим Дополнительным соглашением, остаются в неизменном виде.

2. Дополнительные условия

2.1. Настоящее Дополнительное соглашение составлено в двух экземплярах, имеющих одинаковую юридическую силу, по одному для каждой из Сторон, и является неотъемлемой частью Договора № 52 к-ту/2017 от 19.09.2017г.

2.2. Настоящее Дополнительное соглашение вступает в силу с момента его подписания.

3. Юридические адреса и реквизиты Сторон

Учреждение:

СОГБУ «Смоленскавтодор»

214000, г. Смоленск,

Ул. Октябрьской революции, д. 14 А

тел./факс: 38-36-96, 38-05-71

ИНН 67-01020765

КПП 67-0001001



С. Э. Щекотуров

Собственник:

Михайлова Галина Леонидовна

214031, г. Смоленск, пр-т. Строителей, д. 14, кв. 49.

тел.: 8-904-367-20-27

паспорт 66 02 № 552937 выдан 25.06.2002г.

Промышленным РОВД города Смоленска

Г. Л. Михайлова

М.П.

с/т «Дружба-2», д. 107 (8-904-367-20-27)
24.07.2017 г.



Акционерное общество
«Газпром газораспределение Смоленск»
(АО «Газпром газораспределение Смоленск»)

Филиал в г. Смоленске

ДИРЕКТОР

УТВЕРЖДАЮ

В. Л. Большаков

Трамвайный проезд, д. 10, г. Смоленск,
Смоленская область, Российская Федерация, 214019
тел.: +7 (4812) 55-65-72, факс: +7 (4812) 55-65-72
e-mail: gorgaz@gas-smolensk.ru
ОКПО 03304255, ОГРН 1026701455329, ИНН 6731011930, КПП 673243002
15.07.2017 № 22-2-4/1481
на № _____ от _____

ТЕХНИЧЕСКИЕ УСЛОВИЯ
на присоединение к газораспределительной сети
газопровода среднего и низкого давления

Заказчик: Г. Л. Михайлова

Основание для выдачи технических условий: заявление Заказчика от 24.07.2017 г.

Наименование объекта газификации: жилое строение

Здание: строящееся

Месторасположение объекта газификации: Смоленский р-н,
с/т «Дружба-2», д. 107 (кадастровый номер земельного участка 67:18:0054301:118)

Газоиспользующее оборудование (планируемое к установке): плита газовая, котёл газовый

Направление использования газа: пищеприготовление, отопление и горячее водоснабжение

Установленный расход потребляемого природного газа объекта газификации:
максимальный 5 м³/ч

Технические условия на присоединение к газораспределительной сети:

1. Давление газа в точке подключения: максимальное 0,29 МПа, минимальное 0,25 МПа
2. Диаметр, координаты действующего газопровода в точке подключения: существующий подземный распределительный газопровод среднего давления, проложенный к котельной в п. Вишенки, Д = 377 мм

с/т «Дружба-2», д. 107 (8-904-367-20-27)
24.07.2017 г.

3. Материал трубы и тип изоляции в точке подключения: сталь, изоляция весьма усиленная

4. Владелец действующего газопровода: АО «Газпром газораспределение Смоленск»

Общие инженерно-технические требования:

1. Проект должен быть согласован с эксплуатационной организацией.
2. Проектные, строительно-монтажные и пуско-наладочные работы должны выполняться организациями, имеющими разрешение на соответствующие виды работ.
3. Предусмотреть охранные зоны газопроводов в соответствии с «Правилами охраны газораспределительных сетей».
4. По окончании строительства объект должен быть зарегистрирован в эксплуатационной организации.
5. Используемые при газификации технические устройства должны иметь сертификаты соответствия, эксплуатационно-техническую документацию, разрешение Ростехнадзора на применение, а трубы — сертификаты качества.
6. Предусмотреть установку приборов учета расхода газа.

Особые требования:

1. Предусмотреть установку отключающего устройства в бесколодезном исполнении на проектируемом газопроводе среднего давления вблизи точки врезки.

Дополнительные рекомендации:

1. При проектировании принять шкафной ПРГ.
2. Обеспечить ведение технического надзора заказчиком или заключить договор с ГРО на осуществление технического надзора, с проектной организацией — авторского надзора.
3. В местах пересечения газопроводом искусственных преград и инженерных коммуникаций и прохождения в их охранных зонах запросить технические условия у организаций, в ведении которых они находятся. После окончания проектных работ согласовать проект с заинтересованными организациями.
4. Перед вводом объектов в эксплуатацию заключить договор на техническое обслуживание газопользующего оборудования (ВДГО).

Срок действия технических условий: до 1 августа 2020 г.

Технические условия выдал:

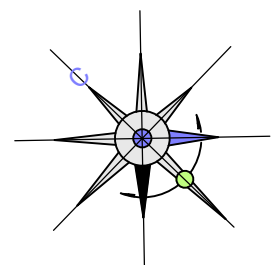
Инженер ПТО _____ /Карманов А. С./
(8-4812) 55-75-52

ТУ получил: _____

« ____ » _____ 2017 г.

СОДЕРЖАНИЕ ТОМА 1.4

№ п/п	Наименование	№ листа	Масштаб	Примечание
1	2	3	4	5
	Материал по обоснованию, в составе:			
1	Схема расположения элемента планировочной структуры. М 1:10000. Схема использования территории в период подготовки проекта планировки территории. Схема границ зон с особыми условиями использования территории.	МО-1	1:1000	2 листа, ДСП



Условные обозначения

Границы

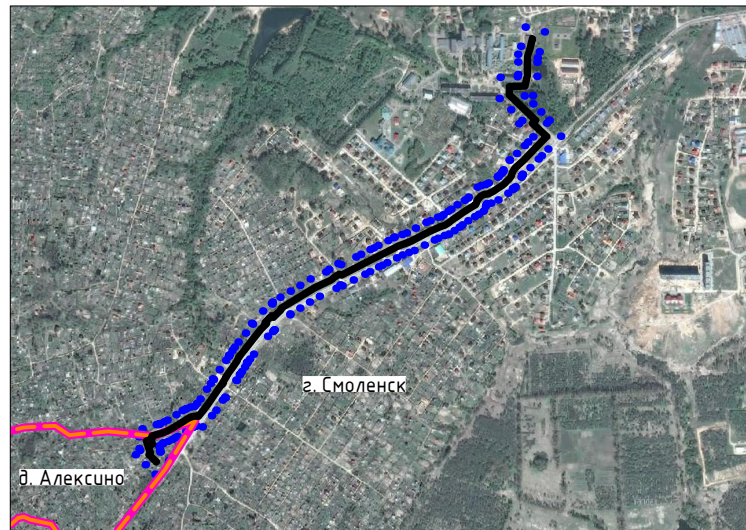
- - границы территории, в отношении которой осуществляется подготовка проекта планировки
- — — — — - граница муниципального образования
- — — — — - границы населенных пунктов
- — — — — - ось планируемого линейного объекта
- — — — — - границы зон планируемого размещения линейных объектов
- — — — — - границы существующих земельных участков, учтенных в Едином государственном реестре недвижимости
- 67:18:0000000:24.05 - кадастровые номера земельных участков, учтенных в Едином государственном реестре недвижимости
- X=506423.97 Y=2153685.50 - координаты характерных точек линии размещения линейного объекта

Границы зон с особыми условиями использования территорий

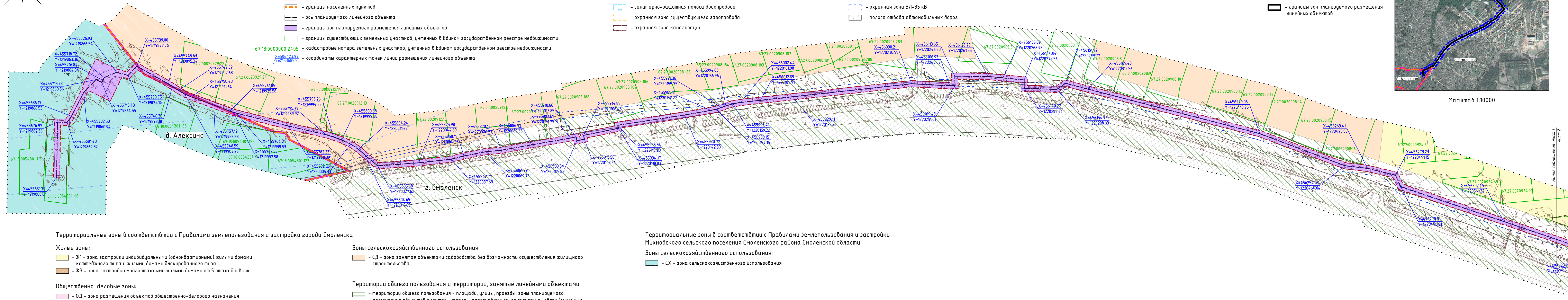
- — — — — - охранный зона планируемого линейного объекта
- — — — — - охранный зона кабельной линии (КЛ)
- — — — — - санитарно-защитная полоса водопровода
- — — — — - охранный зона существующего газопровода
- — — — — - охранный зона канализации
- — — — — - охранный зона теплосети
- — — — — - охранный зона существующей линии связи
- — — — — - охранный зона ВЛ-35 кВ
- — — — — - полоса отвода автомобильных дорог

- - границы территории, в отношении которой осуществляется подготовка проекта планировки
- — — — — - границы зон планируемого размещения линейных объектов

Схема расположения элемента планировочной структуры



Масштаб 1:10000



Территориальные зоны в соответствии с Правилами землепользования и застройки города Смоленска

Жилые зоны:

- Ж1 - зона застройки индивидуальными (одноквартирными) жилыми домами коттеджного типа и жилыми домами блокированного типа
- Ж3 - зона застройки многоквартирными жилыми домами от 5 этажей и выше

Общественно-деловые зоны:

- ОД - зона размещения объектов общественно-делового назначения

Рекреационные зоны:

- Р2 - зона парков, скверов, набережных, ботанического сада

Зоны сельскохозяйственного использования:

- СД - зона занятая объектами садоводства без возможности осуществления жилищного строительства

Территории общего пользования и территории, занятые линейными объектами:

- территории общего пользования - площади, улицы, проезды; зоны планируемого размещения объектов электро-, тепло-, газоснабжения, канализации, связи (линейных объектов).

Территориальные зоны в соответствии с Правилами землепользования и застройки Мухомовского сельского поселения Смоленского района Смоленской области

Зоны сельскохозяйственного использования:

- СХ - зона сельскохозяйственного использования

Примечание:

- Чертеж разработан на топографической съемке выполненной ООО "ГеоКомпани" в 2018 году.
- Границы территориальных зон нанесены в соответствии с Правилами землепользования и застройки города Смоленска, утвержденные решением 41-й сессии Смоленского городского совета III созыва от 28.02.2007 №490.
- Границы территориальных зон нанесены в соответствии с Правилами землепользования и застройки Мухомовского сельского поселения Смоленского района Смоленской области, утвержденные решением Совета депутатов Мухомовского сельского поселения Смоленского района Смоленской области от 09.04.2015 №9.
- В связи с размещением линейного объекта устанавливается охранный зона газопровода в виде территории, ограниченной условными линиями, проходящими на расстоянии 2 метров с каждой стороны газопровода, совпадающая с зоной планируемого размещения объекта.
- Границы территории, в отношении которой осуществляется подготовка проекта планировки относится к категории земель - земли населенных пунктов.
- Система координат МСК-67, система высот Балтийская.
- Данный чертеж попадает под действие авторского права.

						ППТ-ЛО-56/2018-МО-1		
						Проект планировки и межевания территории для размещения линейного объекта: "Присоединение к газораспределительной сети газопровода среднего и низкого давления для газоснабжения жилого строения по адресу: Смоленская область, Смоленский район, садоводческое некоммерческое товарищество "Дружба-2", дом 107 (кадастровый номер земельного участка 67:18:0054301:118)".		
Изм.	Кол. уч.	Лист	№ док.	Подп.	Дата			
ГАП		Найданова-Каховская				Материалы по обоснованию		
Разработал		Шатлова						
Н. контр.		Мизунова						
						Студия	Лист	Листов
						П	1	2
						Схема расположения элемента планировочной структуры. М 1:10000. Схема использования территории в период подготовки проекта планировки территории. Схема границ зон с особыми условиями использования территории. М 1:10000.		
						Открытая студия архитектуры и урбанистики Open studio of architecture and urban planning		

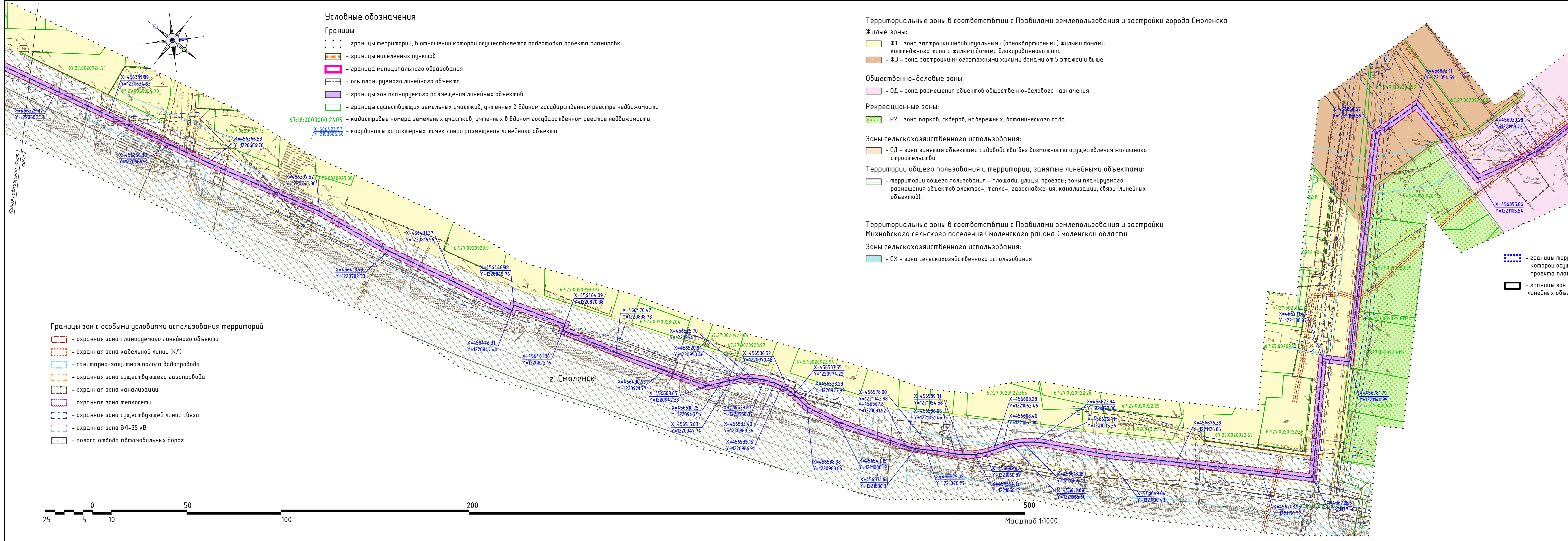
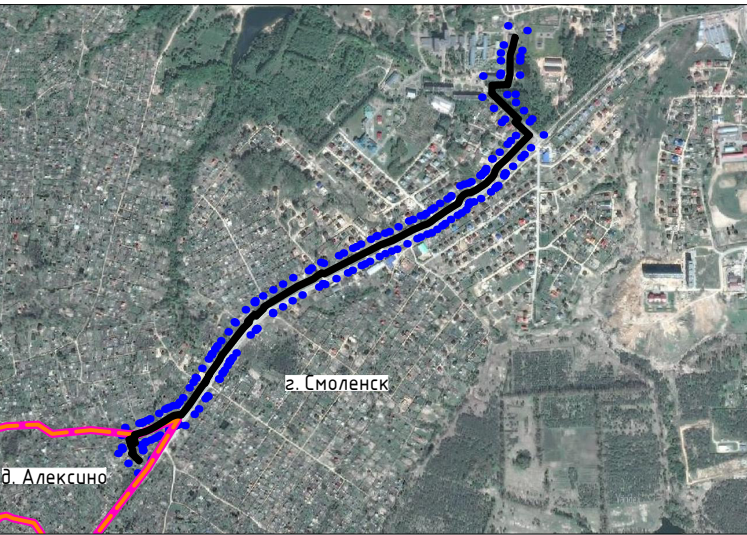


Схема расположения элемента планировочной структуры



Масштаб 1:10000

- Примечание.
- Чертеж разработан на топографической съемке выполненной ООО "ГеоКомпани" в 2018 году.
 - Границы территориальных зон нанесены в соответствии с Правилами землепользования и застройки города Смоленска, утвержденные решением 41-0 сессии Смоленского городского совета III созыва от 28.02.2007 №490.
 - Границы территориальных зон нанесены в соответствии с Правилами землепользования и застройки Михновского сельского поселения Смоленского района Смоленской области, утвержденные решением Совета депутатов Михновского сельского поселения Смоленского района Смоленской области от 09.04.2015 №9.
 - В связи с размещением линейного объекта устанавливается охранная зона газопровода в виде территории, ограниченной условными линиями, проходящими на расстоянии 2 метров с каждой стороны газопровода, совпадающая с зоной планируемого размещения объекта.
 - Границы территории, в отношении которой осуществляется подготовка проекта планировки относится к категории земель - земли населенных пунктов.
 - Система координат МСК-67, система высот Балтийская.
 - Данный чертеж попадает под действие авторского права.

						ППТ-10-56/2018-МО-1		
						Проект планировки и межевания территории для размещения линейного объекта: "Присоединение к газораспределительной сети газопровода среднего и низкого давления для газоснабжения жилого строения по адресу: Смоленская область, Смоленский район, садоводческое некоммерческое товарищество "Дружба-2", дом 107 (кадастровый номер земельного участка 67:18:0054:301:118)".		
Изм.	Кол.ч.	Лист	№ док.	Подп.	Дата	Студия	Лист	Листов
ГАП		Найданова-Каховская				П	2	2
Разработал		Шатлова				Материалы по обоснованию		
Н. контр.		Мизунова				Схема расположения элемента планировочной структуры. М 1:10000. Схема использования территории в период подготовки проекта планировки территории. Схема границ зон с особыми условиями использования территории. М 1:10000.		

ПРОЕКТ МЕЖЕВАНИЯ ТЕРРИТОРИИ

Пояснительная записка

СОДЕРЖАНИЕ ТОМА 1.5

НАИМЕНОВАНИЕ РАЗДЕЛОВ	СТР.
<p>Введение Нормативная документация. Цели и задачи проекта межевания. Обоснование границ земельных участков. 1. Существующие земельные участки. 1.1. Сведения о земельных участках, зарегистрированных в Филиале ФГБУ «Федеральная кадастровая палата Федеральной службы государственной регистрации, кадастра и картографии» по Смоленской области – Кадастровый план территории (КПТ) в электронном виде. 2. Вновь образуемые земельные участки. 2.1. Экспликация земельных участков для размещения линейного объекта. 2.2. Экспликация частей земельных участков для размещения линейного объекта. ПРИЛОЖЕНИЕ 3 • Кадастровый план территории (КПТ) – в электронном виде.</p>	

ЦЕЛИ И ЗАДАЧИ ПРОЕКТА МЕЖЕВАНИЯ

Разработка Проекта планировки и проекта межевания территории для размещения линейного объекта: «Присоединение к газораспределительной сети газопровода среднего и низкого давления для газоснабжения жилого строения по адресу: Смоленская область, Смоленский район, садоводческое некоммерческое товарищество «Дружба-2», дом 107 (кадастровый номер земельного участка 67:18:0054301:118)», осуществляется в целях:

- определения местоположения границ образуемых земельных участков, на которых будет расположен планируемый линейный объект.
- определения местоположения границ сервитутов на земельных участках, находящихся в собственности, на которых будет расположен планируемый линейный объект.

Проект планировки и межевания территории разработан в соответствии со статьями 41, 42 и 43 Градостроительного кодекса Российской Федерации и состоит из основной части, которая подлежит утверждению, и материалов по ее обоснованию.

Проект межевания.

В соответствии с Земельным Кодексом, ст. 11.2 «Образование земельных участков», земельные участки образуются при разделе, объединении, перераспределении земельных участков или при выделе из земельных участков, а также из земель, находящихся в государственной или муниципальной собственности.

Проектом межевания образуется:

- земельные участки для размещения линейного объекта из земель, находящихся в государственной или муниципальной собственности;
- на земельных участках, находящихся в собственности, проектом межевания предусматривается сервитуты.

В целях проведения изыскательских, исследовательских, строительных работ для размещения линейного объекта: «Присоединение к газораспределительной сети газопровода среднего и низкого давления для газоснабжения жилого строения по адресу: Смоленская область, Смоленский район, садоводческое некоммерческое товарищество «Дружба-2», дом 107 (кадастровый номер земельного участка 67:18:0054301:118)», необходимо образование земельных участков и сервитута.

После ввода объекта в эксплуатацию в границах красных линий должна быть установлена охранный зона с ограничением использования земельного участка в соответствии с постановлением Правительства Российской Федерации от 20.11.2000 №878 «Об утверждении правил охраны газораспределительных сетей».

Анализ возможности использования земельных участков, на которых устанавливается сервитут, в соответствии с видом их разрешенного использования.

При разработке проекта планировки планируемого линейного объекта – на земельные участки с кадастровыми номерами 67:27:0020920:359, 67:18:0054301:187 предлагается установить сервитуты для размещения линейного объекта в границах охранной зоны (площади сервитутов см. Том 1.5 п. 2.2). Экспликацию сервитутов и графическую часть проекта планировки и межевания см. лист ПМ).

Земельный участок с кадастровым номером: 67:27:0020920:359 – вид разрешенного использования – для объектов смоленского областного государственного учреждения «Геронтологический центр «Вишенки».

П. 14. На земельные участки, входящие в охранные зоны газораспределительных сетей, в целях предупреждения их повреждения или нарушения условий их нормальной эксплуатации налагаются ограничения (обременения), которыми запрещается лицам, указанным в пункте 2 настоящих Правил:

- а) строить объекты жилищно-гражданского и производственного назначения;
- б) сносить и реконструировать мосты, коллекторы, автомобильные и железные дороги с расположенными на них газораспределительными сетями без предварительного выноса этих газопроводов по согласованию с эксплуатационными организациями;
- в) разрушать берегоукрепительные сооружения, водопропускные устройства, земляные и иные сооружения, предохраняющие газораспределительные сети от разрушений;
- г) перемещать, повреждать, засыпать и уничтожать опознавательные знаки, контрольно-измерительные пункты и другие устройства газораспределительных сетей;
- д) устраивать свалки и склады, разливать растворы кислот, солей, щелочей и других химически активных веществ;
- е) огораживать и перегораживать охранные зоны, препятствовать доступу персонала эксплуатационных организаций к газораспределительным сетям, проведению обслуживания и устранению повреждений газораспределительных сетей;
- ж) разводить огонь и размещать источники огня;
- з) рыть погреба, копать и обрабатывать почву сельскохозяйственными и мелиоративными орудиями и механизмами на глубину более 0,3 метра;
- и) открывать калитки и двери газорегуляторных пунктов, станций катодной и дренажной защиты, люки подземных колодцев, включать или отключать электроснабжение средств связи, освещения и систем телемеханики;
- к) набрасывать, приставлять и привязывать к опорам и надземным газопроводам, ограждениям и зданиям газораспределительных сетей посторонние предметы, лестницы, влезать на них;
- л) самовольно подключаться к газораспределительным сетям.

В границах охранной зоны планируемого линейного объекта часть земельных

участков в соответствии с их видом разрешенного использования использовать возможно, при соблюдении особых условий, установленных Постановлением Правительства РФ от 20.11.2000 №878 (ред. от 22.12.2011) "Об утверждении Правил охраны газораспределительных сетей".

Земельный участок с кадастровым номером: 67:18:0054301:187 – вид разрешенного использования – для индивидуального садоводства и огородничества.

П. 14. На земельные участки, входящие в охранные зоны газораспределительных сетей, в целях предупреждения их повреждения или нарушения условий их нормальной эксплуатации налагаются ограничения (обременения), которыми запрещается лицам, указанным в пункте 2 настоящих Правил:

- а) строить объекты жилищно-гражданского и производственного назначения;
- б) сносить и реконструировать мосты, коллекторы, автомобильные и железные дороги с расположенными на них газораспределительными сетями без предварительного выноса этих газопроводов по согласованию с эксплуатационными организациями;
- в) разрушать берегоукрепительные сооружения, водопропускные устройства, земляные и иные сооружения, предохраняющие газораспределительные сети от разрушений;
- г) перемещать, повреждать, засыпать и уничтожать опознавательные знаки, контрольно-измерительные пункты и другие устройства газораспределительных сетей;
- д) устраивать свалки и склады, разливать растворы кислот, солей, щелочей и других химически активных веществ;
- е) огораживать и перегораживать охранные зоны, препятствовать доступу персонала эксплуатационных организаций к газораспределительным сетям, проведению обслуживания и устранению повреждений газораспределительных сетей;
- ж) разводить огонь и размещать источники огня;
- з) рыть погреба, копать и обрабатывать почву сельскохозяйственными и мелиоративными орудиями и механизмами на глубину более 0,3 метра;
- и) открывать калитки и двери газорегуляторных пунктов, станций катодной и дренажной защиты, люки подземных колодцев, включать или отключать электроснабжение средств связи, освещения и систем телемеханики;
- к) набрасывать, приставлять и привязывать к опорам и надземным газопроводам, ограждениям и зданиям газораспределительных сетей посторонние предметы, лестницы, влезать на них;
- л) самовольно подключаться к газораспределительным сетям.

В границах охранный зоны планируемого линейного объекта часть земельных участков в соответствии с их видом разрешенного использования использовать возможно, при соблюдении особых условий, установленных Постановлением Правительства РФ от 20.11.2000 №878 (ред. от 22.12.2011) "Об утверждении Правил охраны газораспределительных сетей".

ОБОСНОВАНИЕ ГРАНИЦ ЗЕМЕЛЬНЫХ УЧАСТКОВ

1. СУЩЕСТВУЮЩИЕ ЗЕМЕЛЬНЫЕ УЧАСТКИ

1.1. Сведения о земельных участках, зарегистрированных в Филиале ФГБУ «Федеральная кадастровая палата Федеральной службы государственной регистрации, кадастра и картографии» по Смоленской области.

В составе данного тома кадастровый план территории (КПТ) представлен в электронном виде.

2. ВНОВЬ ОБРАЗУЕМЫЕ ЗЕМЕЛЬНЫЕ УЧАСТКИ

2.1. Экспликация образуемых земельных участков для размещения линейного объекта.

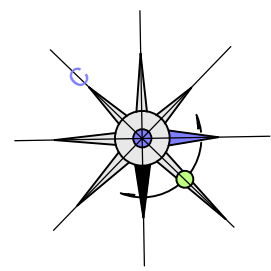
№ по меж.	Вид разрешенного использования	Категория земель	Вид права (проект)	Местоположение	S по проекту
:ЗУ1	Коммунальное обслуживание	Земли населенных пунктов	Аренда	Российская Федерация, Смоленская область, Смоленский район, Михновское сельское поселение, д. Алексино	669
:ЗУ2	Коммунальное обслуживание	Земли населенных пунктов	Аренда	Российская Федерация, Смоленская область, город Смоленск	6778

2.2 Экспликация частей земельных участков для размещения линейного объекта.

№ п/п	Номер земельного участка	Вид разрешенного использования	Вид права	Правообладатель	Вид сервитута	Площадь земельного участка	Площадь ЧЗУ по охранный зоне (% от общей площади)
:чзу1	67:27:0020920:359	Для объектов смоленского областного государственного учреждения «Геронтологический центр «Вишенки»	собственность	Смоленская область	Сервитут (Аренда)	2700	398 (15)
:чзу2	67:18:0054301:187	для индивидуального садоводства и огородничества	собственность	Прудникова Д. С.	Сервитут (Аренда)	970	83(9)

СОДЕРЖАНИЕ ТОМА 1.6

№ п/п	Наименование	№ листа	Масштаб	Примечан ие
1	2	3	4	5
	Чертежи межевания территории, в составе:			
1.	Чертеж межевания территории.	ПМ-1	1:1000	2 листа, ДСП



Условные обозначения

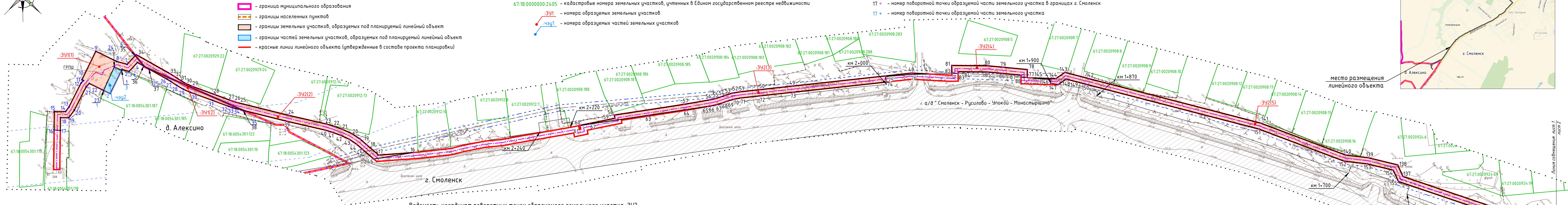
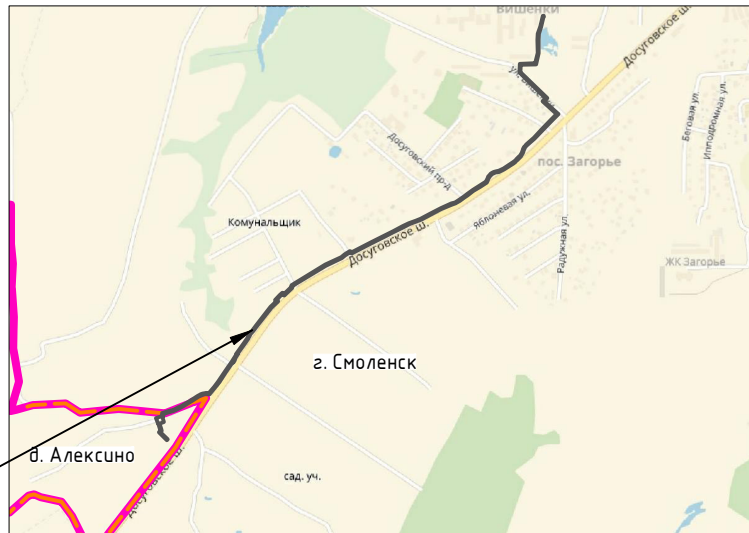
Границы

- границы территории, в отношении которой осуществляется подготовка проекта планировки
- граница муниципального образования
- границы населенных пунктов
- границы земельных участков, образуемых под планируемый линейный объект
- границы частей земельных участков, образуемых под планируемый линейный объект
- красные линии линейного объекта (утвержденные в составе проекта планировки)

- границы существующих земельных участков, учтенных в Едином государственном реестре недвижимости
- кадастровые номера земельных участков, учтенных в Едином государственном реестре недвижимости
- номера образуемых земельных участков
- номера образуемых частей земельных участков

- номер поворотной точки образуемого земельного участка в границах д. Алексино
- номер поворотной точки образуемой части земельного участка в границах г. Смоленск
- номер поворотной точки образуемой части земельного участка

Ситуационный план



Ведомость координат поворотных точек образуемого земельного участка :ЗУ2

Номер	X	Y	20	455804,89	1220004,76	40	455794,08	1219990,95	60	455914,28	1220103,67	80	456130,24	1220260,19	100	456609,04	1221062,01	120	456516,50	1220945,94	140	456255,79	1220462,97	160	456364,76	1220687,71	180	456534,62	1220971,07	200	456707,55	1221159,76
1	456891,99	1221077,75	21	455802,52	1219998,59	41	455796,48	1219995,25	61	455914,20	1220103,80	81	456113,60	1220243,63	101	456604,30	1221060,56	121	456511,57	1220943,73	141	456230,82	1220409,81	161	456395,71	1220744,17	181	456535,60	1220974,66	201	456728,69	1221180,56
2	456893,12	1221107,14	22	455800,03	1219993,40	42	455798,84	1220000,17	62	455919,57	1220107,58	82	456110,08	1220247,39	102	456600,23	1221059,04	122	456505,02	1220940,80	142	456171,19	1220311,53	162	456411,88	1220783,14	182	456536,26	1220978,30	202	456771,50	1221133,74
3	456930,05	1221115,72	23	455797,51	1219988,89	43	455801,04	1220005,90	63	455950,51	1220129,81	83	456112,94	1220250,19	103	456595,19	1221056,41	123	456492,33	1220920,71	143	456162,95	1220297,95	163	456429,59	1220817,86	183	456537,04	1220984,45	203	456780,06	1221142,06
4	456974,17	1221115,67	24	455783,92	1219967,82	44	455802,25	1220011,56	64	455970,66	1220144,30	84	456113,70	1220249,37	104	456590,60	1221053,03	124	456478,14	1220897,76	144	456155,92	1220296,77	164	456445,50	1220850,29	184	456545,41	1221001,19	204	456832,34	1221086,05
5	456993,88	1221116,34	25	455765,72	1219938,50	45	455802,66	1220016,82	65	455982,17	1220152,69	85	456127,30	1220262,90	105	456587,47	1221050,04	125	456464,02	1220872,81	145	456144,97	1220285,41	165	456448,24	1220848,54	185	456554,44	1221015,05	205	456827,28	1221091,26
6	457017,16	1221124,12	26	455764,63	1219936,62	46	455803,54	1220026,22	66	455984,02	1220153,95	86	456133,56	1220270,28	106	456579,39	1221041,44	126	456466,82	1220870,99	146	456153,10	1220295,07	166	456461,36	1220869,77	186	456576,16	1221043,92	206	456830,75	1221093,43
7	457049,18	1221131,69	27	455763,64	1219934,68	47	456098,87	1220236,98	67	455987,18	1220155,90	87	456141,34	1220279,46	107	456576,46	1221038,81	127	456449,51	1220842,98	147	456151,33	1220296,41	167	456458,69	1220871,52	187	456576,60	1221044,31	207	456832,64	1221091,48
8	457053,12	1221132,12	28	455758,93	1219924,72	48	456091,57	1220229,07	68	455990,50	1220157,56	88	456140,60	1220280,21	108	456572,67	1221035,03	128	456447,12	1220844,51	148	456154,48	1220300,58	168	456463,30	1220879,66	188	456584,63	1221052,86			
9	457053,96	1221128,72	29	455752,22	1219910,82	49	456030,34	1220181,24	69	455993,21	1220158,77	89	456826,95	1221030,77	109	456569,45	1221091,59	129	456433,16	1220846,07	149	456160,48	1220301,59	169	456466,37	1220884,38	189	456588,02	1221056,10			
10	457018,26	1221120,27	30	455750,49	1219906,60	50	456013,82	1220168,34	70	455997,38	1220160,93	90	456781,74	1221138,12	110	456548,89	1220999,19	130	456415,52	1220781,46	150	456167,77	1220313,60	170	456485,49	1220913,22	190	456593,07	1221059,82			
11	456994,60	1221112,36	31	455749,26	1219902,20	51	456003,62	1220160,37	71	456001,25	1220163,60	91	456771,33	1221128,00	111	456540,92	1220983,27	131	456399,32	1220742,44	151	456227,29	1220411,70	171	456504,56	1220941,65	191	456598,60	1221062,70			
12	456974,23	1221111,67	32	455748,30	1219897,73	52	455999,45	1220157,50	72	456011,36	1220171,49	92	456728,54	1221174,80	112	456540,21	1220977,69	132	456368,30	1220685,84	152	456252,37	1220465,12	172	456507,62	1220946,35	192	456603,01	1221064,35			
13	456930,51	1221111,72	33	455747,56	1219894,81	53	455994,95	1220155,16	73	456027,88	1220184,39	93	456710,35	1221156,89	113	456539,50	1220973,78	133	456358,18	1220666,00	153	456261,78	1220476,67	173	456509,93	1220947,38	193	456607,75	1221065,80			
14	456897,00	1221103,93	34	455740,48	1219870,69	54	455992,21	1220153,94	74	456075,79	1220221,82	94	456677,78	1221125,42	114	456538,42	1220969,82	134	456341,67	1220633,72	154	456271,02	1220491,40	174	456514,76	1220949,54	194	456612,07	1221067,42			
15	456896,06	1221079,55	35	455739,70	1219870,73	55	455989,13	1220152,40	75	456077,92	1220218,89	95	456650,48	1221099,04	115	456536,99	1220966,10	135	456327,75	1220606,46	155	456268,34	1220498,96	175	456519,76	1220952,15	195	456617,10	1221070,10			
16	455825,00	1220041,25	36	455738,84	1219879,31	56	455986,20	1220150,59	76	456091,94	1220230,55	96	456627,85	1221073,97	116	456535,13	1220962,34	136	456304,23	1220560,42	156	456300,66	1220562,23	176	456524,38	1220955,71	196	456621,64	1221073,52			
17	455807,59	1220026,62	37	455739,91	1219882,96	57	455971,91	1220140,86	77	456143,19	1220283,29	97	456624,24	1221070,48	117	456531,41	1220957,08	137	456272,69	1220498,67	157	456324,19	1220608,28	177	456528,34	1220959,67	197	456624,97	1221076,75			
18	455806,64	1220016,48	38	455764,89	1219944,74	58	455934,87	1220114,41	78	456146,74	1220279,65	98	456619,26	1221066,72	118	456527,02	1220952,70	138	456275,44	1220490,91	158	456338,11	1220635,54	178	456531,68	1220964,39	198	456647,60	1221101,82			
19	455806,22	1220010,99	39	455780,54	1219969,96	59	455933,65	1220116,12	79	456136,62	1220267,69	99	456613,72	1221063,77	119	456521,92	1220948,77	139	456265,03	1220474,34	159	456354,61	1220667,82	179	456533,32	1220967,71	199	456675,00	1221128,30			

Примечание.

1. Чертеж разработан в соответствии с требованиями ГОСТ 21.001-89.

2. Чертеж не является проекцией.

3. Ведомость координат.

4. Ведомость координат.

5. Лист 2.

6. Экспликация записей.



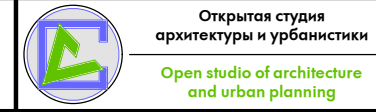
Границы зон с особыми условиями использования территорий

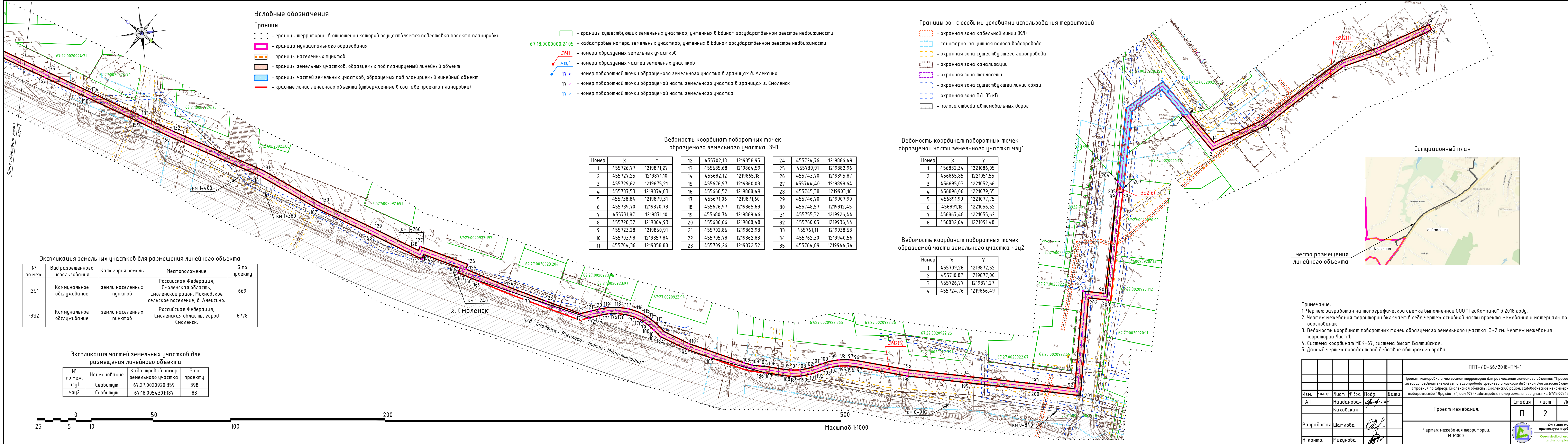
- охранная зона кабельной линии (КЛ)
- санитарно-защитная полоса водопровода
- охранная зона существующего газопровода
- охранная зона канализации
- охранная зона теплосети
- охранная зона существующей линии связи
- охранная зона ВЛ-35 кВ
- полоса отвода автомобильных дорог

Примечание.


- Чертеж разработан на топографической съемке выполненной ООО "ГеоКомпани" в 2018 году.
- Чертеж межевания территории включает в себя чертеж основной части проекта межевания и материалы по обоснованию.
- Ведомость координат поворотных точек образуемого земельного участка :ЗУ1 см. Чертеж межевания территории Лист 2.
- Ведомость координат поворотных точек образуемой части земельного участка :ЗУ1 см. Чертеж межевания территории Лист 2.
- Экспликация земельных участков для размещения линейного объекта см. Чертеж межевания территории Лист 2.
- Экспликация частей земельных участков для размещения линейного объекта см. Чертеж межевания территории Лист 2.
- Система координат МСК-67, система высот Балтийская.
- Данный чертеж попадает под действие авторского права.


						ППТ-ЛО-56/2018-ПМ-1		
						Проект планировки и межевания территории для размещения линейного объекта: "Присоединение к газораспределительной сети газопровода среднего и низкого давления для газоснабжения жилого строения по адресу: Смоленская область, Смоленский район, садоводческое некоммерческое товарищество "Дружба-2", дом 107 (кадастровый номер земельного участка 67:18:0054301:118)".		
Изм.	Кол. уч.	Лист	№ док.	Подп.	Дата	Стадия	Лист	Листов
Г.А.П.		Найданова-Каховская				П	1	2
Разработал		Шатлова				Чертеж межевания территории. М 1:1000.		
Н. контр.		Мизунова						







 - охранный зона канализации


 - полоса отвода автомобильных дорог

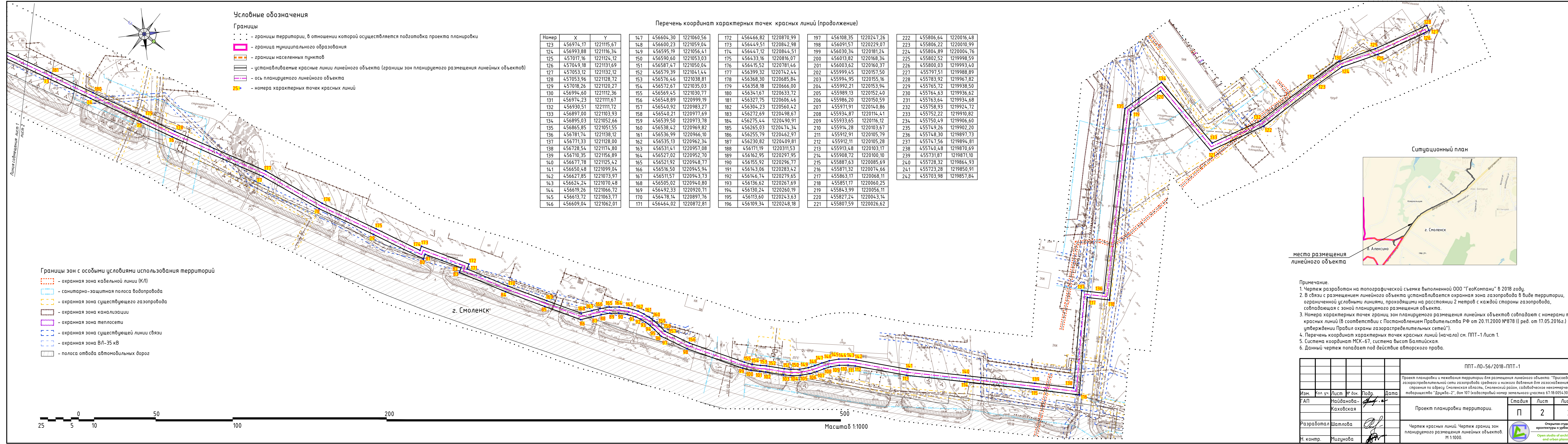
место размещения
линейного объекта



Номер	X	Y	16	455737,53	1219874,83	32	455802,66	1220016,82	48	455984,02	1220153,95	64	456153,95	1220300,49	80	456445,50	1220850,29	96	456536,26	1220978,30	112	456624,97	1221076,75
1	455704,36	1219858,88	17	455743,70	1219895,87	33	455803,76	1220028,62	49	455987,18	1220155,90	65	456160,48	1220301,59	81	456448,24	1220848,54	97	456537,30	1220981,45	113	456647,00	1221101,82
2	455702,13	1219858,95	18	455744,40	1219898,94	34	455824,73	1220046,25	50	455990,50	1220157,56	66	456167,77	1220313,60	82	456454,38	1220869,77	98	456545,41	1221009,19	114	456675,00	1221128,30
3	455685,68	1219864,59	19	455745,38	1219903,16	35	455841,76	1220059,44	51	455993,21	1220158,77	67	456227,29	122041,70	83	456458,69	1220871,52	99	456566,18	1221033,07	115	456707,55	1221159,56
4	455682,12	1219865,18	20	455746,70	1219907,90	36	455849,08	1220063,66	52	455997,38	1220160,93	68	456252,37	1220465,12	84	456474,70	1220899,79	100	456569,64	1221037,66	116	456728,69	1221180,56
5	455676,97	1219860,03	21	455748,57	1219912,45	37	455860,81	1220071,35	53	456001,25	1220163,60	69	456261,78	1220476,67	85	456488,94	1220922,83	101	456573,71	1221041,72	117	456771,50	1221133,74
6	455650,38	1219886,63	22	455755,32	1219926,44	38	455868,94	1220077,88	54	456011,36	1220171,49	70	456271,02	1220491,40	86	456502,28	1220943,96	102	456576,60	1221044,31	118	456781,83	1221143,78
7	455653,21	1219889,46	23	455760,05	1219936,44	39	455885,39	1220089,00	55	456027,88	1220184,39	71	456268,34	1220498,96	87	456509,93	1220947,38	103	456584,63	1221052,62	119	456867,48	1221055,62
8	455676,97	1219865,69	24	455761,11	1219938,53	40	455906,51	1220103,43	56	456088,85	1220232,02	72	456300,66	1220562,23	88	456514,76	1220949,54	104	456588,02	1221056,10	120	456891,18	1221056,52
9	455680,74	1219869,46	25	455762,30	1219940,56	41	455907,94	1220104,36	57	456105,51	1220250,08	73	456324,19	1220608,28	89	456519,76	1220952,15	105	456593,07	1221059,82	121	456893,12	1221107,14
10	455686,66	1219868,48	26	455780,54	1219969,96	42	455906,56	1220106,48	58	456109,53	1220253,84	74	456338,11	1220635,54	90	456524,38	1220955,71	106	456598,60	1221062,70	122	456930,05	1221115,72
11	455702,86	1219862,93	27	455794,08	1219990,95	43	455914,10	1220111,30	59	456113,70	1220249,37	75	456354,61	1220667,82	91	456528,34	1220959,67	107	456603,01	1221064,35			
12	455705,78	1219862,83	28	455796,48	1219995,25	44	455915,47	1220109,18	60	456127,30	1220262,90	76	456364,76	1220687,71	92	456531,68	1220964,39	108	456607,75	1221066,80			
13	455710,87	1219877,00	29	455798,84	1220000,17	45	455934,69	1220121,55	61	456133,56	1220270,28	77	456395,71	1220744,17	93	456533,32	1220967,71	109	456612,07	1221067,42			
14	455727,25	1219871,10	30	455801,04	1220005,90	46	45																

6. Данный чертеж попадает под действие авторского права

 **Открытая студия
архитектуры и урбанистики**
**Open studio of architecture
and urban planning**



Условные обозначения

Границы

- границы территории, в отношении которой осуществляется подготовка проекта планировки
- граница муниципального образования
- границы населенных пунктов
- устанавливаемые красные линии линейного объекта (границы зон планируемого размещения линейных объектов)
- ось планируемого линейного объекта
- номера характерных точек красных линий

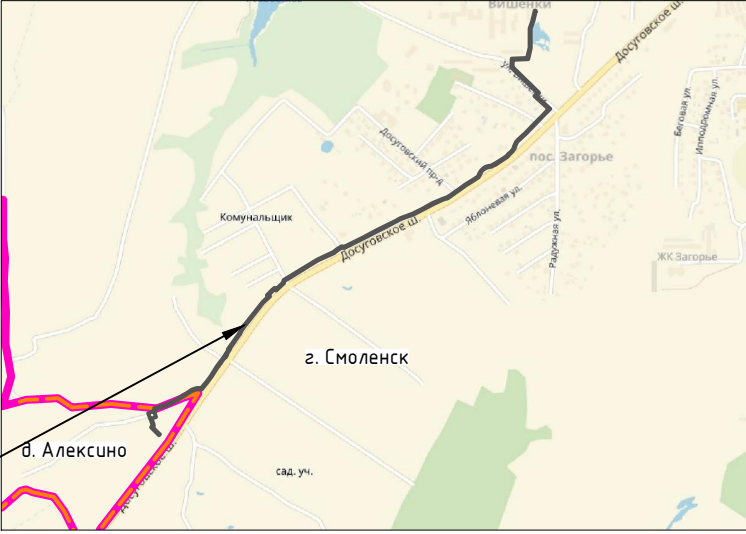
Перечень координат характерных точек красных линий (продолжение)

Номер	X	Y	14.7	456604,30	1221060,56	172	456466,82	1220870,99	197	456108,35	1220247,26	222	455806,64	1220016,48
123	456974,17	1221115,67	148	456600,23	1221059,04	173	456449,51	1220842,98	198	456091,57	1220229,07	223	455806,22	1220010,99
124	456993,88	1221116,34	149	456595,19	1221056,41	174	456447,12	1220844,51	199	456030,34	1220181,24	224	455804,89	1220004,76
125	457017,16	1221124,12	150	456590,60	1221053,03	175	456433,16	1220816,07	200	456013,82	1220168,34	225	455802,52	1219998,59
126	457049,18	1221131,69	151	456587,47	1221050,04	176	456415,52	1220781,46	201	456003,62	1220160,37	226	455800,03	1219993,40
127	457053,12	1221132,12	152	456579,39	1221041,44	177	456399,32	1220742,44	202	455999,45	1220157,50	227	455797,51	1219988,89
128	457053,96	1221128,72	153	456576,46	1221038,81	178	456368,30	1220685,84	203	455994,95	1220155,16	228	455783,92	1219967,82
129	457018,26	1221120,27	154	456572,67	1221035,03	179	456358,18	1220666,00	204	455992,21	1220153,94	229	455765,72	1219938,50
130	456994,60	1221112,36	155	456569,45	1221030,77	180	456341,67	1220633,72	205	455989,13	1220152,40	230	455764,63	1219936,62
131	456974,23	1221111,67	156	456548,89	1220999,19	181	456327,75	1220606,46	206	455986,20	1220150,59	231	455763,64	1219934,68
132	456930,51	1221111,72	157	456540,92	1220983,27	182	456304,23	1220560,42	207	455971,91	1220140,86	232	455758,93	1219924,72
133	456897,00	1221103,93	158	456540,21	1220977,69	183	456272,69	1220498,67	208	455934,87	1220114,41	233	455752,22	1219910,82
134	456895,03	1221052,66	159	456539,50	1220973,78	184	456275,44	1220490,91	209	455933,65	1220116,12	234	455750,49	1219906,60
135	456865,85	1221051,55	160	456538,42	1220969,82	185	456265,03	1220474,34	210	455914,28	1220103,67	235	455749,26	1219902,20
136	456781,74	1221138,12	161	456536,99	1220966,10	186	456255,79	1220462,97	211	455912,91	1220105,79	236	455748,30	1219897,73
137	456771,33	1221128,00	162	456535,13	1220962,34	187	456230,82	1220409,81	212	455912,11	1220105,28	237	455747,56	1219894,81
138	456728,54	1221174,80	163	456531,41	1220957,08	188	456171,19	1220311,53	213	455913,48	1220103,17	238	455740,48	1219870,69
139	456710,35	1221156,89	164	456527,02	1220952,70	189	456162,95	1220297,95	214	455908,72	1220100,10	239	455731,87	1219871,10
140	456677,78	1221125,42	165	456521,92	1220948,77	190	456155,92	1220296,77	215	455887,63	1220085,69	240	455728,32	1219864,93
141	456650,48	1221099,04	166	456516,50	1220945,94	191	456143,06	1220283,42	216	455871,32	1220074,66	241	455723,28	1219850,91
142	456627,85	1221073,97	167	456511,57	1220943,73	192	456146,74	1220279,65	217	455863,17	1220068,11	242	455703,98	1219857,84
143	456624,24	1221070,48	168	456505,02	1220940,80	193	456136,62	1220267,69	218	455851,17	1220060,25			
144	456619,26	1221066,72	169	456492,33	1220920,71	194	456130,24	1220260,19	219	455843,99	1220056,11			
145	456613,72	1221063,77	170	456478,14	1220897,76	195	456113,60	1220243,63	220	455827,24	1220043,14			
146	456609,04	1221062,01	171	456464,02	1220872,81	196	456109,34	1220248,18	221	455807,59	1220026,62			

Границы зон с особыми условиями использования территорий

- охранная зона кабельной линии (КЛ)
- санитарно-защитная полоса водопровода
- охранная зона существующего газопровода
- охранная зона канализации
- охранная зона теплосети
- охранная зона существующей линии связи
- охранная зона ВЛ-35 кВ
- полоса отвода автомобильных дорог

Ситуационный план

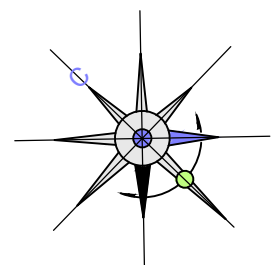


место размещения
линейного объекта

- Примечание.
- Чертеж разработан на топографической съемке выполненной ООО "ГеоКомпани" в 2018 году.
 - В связи с размещением линейного объекта устанавливается охранная зона газопровода в виде территории, ограниченной условными линиями, проходящими на расстоянии 2 метров с каждой стороны газопровода, совпадающая с зоной планируемого размещения объекта.
 - Номера характерных точек границ зон планируемого размещения линейных объектов совпадают с номерами точек красных линий (в соответствии с Постановлением Правительства РФ от 20.11.2000 №878 (в ред. от 17.05.2016г.). "Об утверждении Правил охраны газораспределительных сетей").
 - Перечень координат характерных точек красных линий (начало) см. ППТ-1 Лист 1.
 - Система координат МСК-67, система высот Балтийская.
 - Данный чертеж попадает под действие авторского права.

						ППТ-ЛО-56/2018-ППТ-1		
						Проект планировки и межевания территории для размещения линейного объекта: "Присоединение к газораспределительной сети газопровода среднего и низкого давления для газоснабжения жилого строения по адресу: Смоленская область, Смоленский район, садоводческое некоммерческое товарищество "Дружба-2", дом 107 (кадастровый номер земельного участка 67:18:0054:301:118)".		
Изм.	Кол. уч.	Лист	№ док.	Подп.	Дата	Стадия	Лист	Листов
ГАП	Найданова-Каховская					П	2	2
Разработал	Шатлова					Проект планировки территории.		
Н. контр.	Мизунова					Чертеж красных линий. Чертеж границ зон планируемого размещения линейных объектов. М 1:1000.		





Условные обозначения

Границы

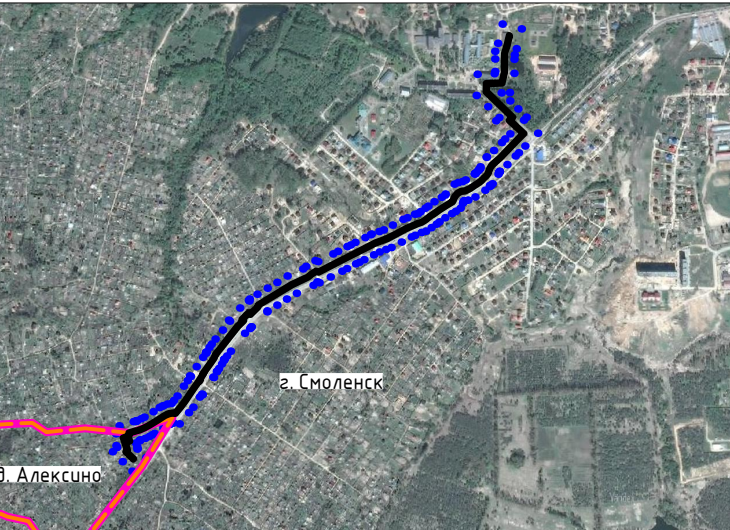
- - границы территории, в отношении которой осуществляется подготовка проекта планировки
- — — — — граница муниципального образования
- — — — — границы населенных пунктов
- — — — — ось планируемого линейного объекта
- — — — — границы зон планируемого размещения линейных объектов
- — — — — границы существующих земельных участков, учтенных в Едином государственном реестре недвижимости
- 67:18:0000000:24.05 - кадастровые номера земельных участков, учтенных в Едином государственном реестре недвижимости
- X=506423.97 Y=2153685.50 - координаты характерных точек линии размещения линейного объекта

Границы зон с особыми условиями использования территорий

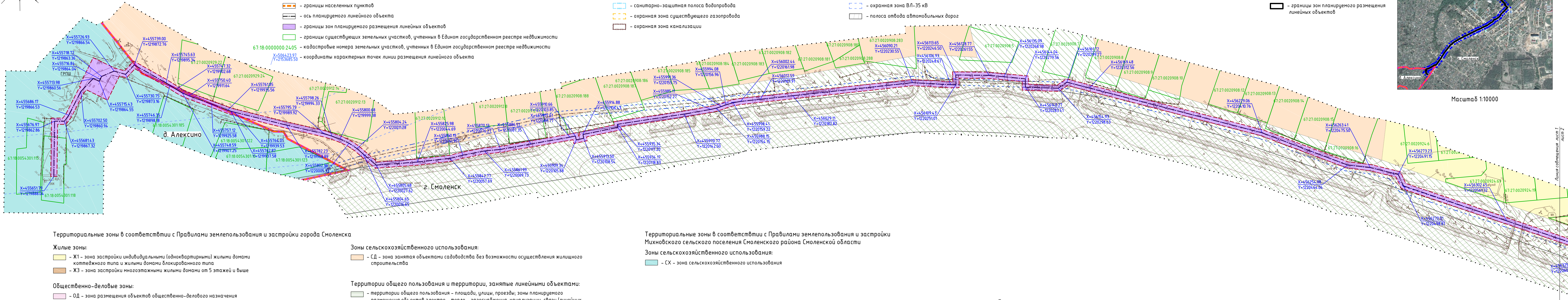
- — — — — охранный зона планируемого линейного объекта
- — — — — охранный зона кабельной линии (КЛ)
- — — — — санитарно-защитная полоса водопровода
- — — — — охранный зона существующего газопровода
- — — — — охранный зона канализации
- — — — — охранный зона теплосети
- — — — — охранный зона существующей линии связи
- — — — — охранный зона ВЛ-35 кВ
- — — — — полоса отвода автомобильных дорог

- - границы территории, в отношении которой осуществляется подготовка проекта планировки
- — — — — границы зон планируемого размещения линейных объектов

Схема расположения элемента планировочной структуры



Масштаб 1:10000



Территориальные зоны в соответствии с Правилами землепользования и застройки города Смоленска

Жилые зоны:

- Ж1 - зона застройки индивидуальными (одноквартирными) жилыми домами коттеджного типа и жилыми домами блокированного типа
- Ж3 - зона застройки многоквартирными жилыми домами от 5 этажей и выше

Общественно-деловые зоны:

- ОД - зона размещения объектов общественно-делового назначения

Рекреационные зоны:

- Р2 - зона парков, скверов, набережных, ботанического сада

Зоны сельскохозяйственного использования:

- СД - зона занятая объектами садоводства без возможности осуществления жилищного строительства

Территории общего пользования и территории, занятые линейными объектами:

- территории общего пользования - площади, улицы, проезды; зоны планируемого размещения объектов электро-, тепло-, газоснабжения, канализации, связи (линейных объектов).

Территориальные зоны в соответствии с Правилами землепользования и застройки Мухомовского сельского поселения Смоленского района Смоленской области

Зоны сельскохозяйственного использования:

- СХ - зона сельскохозяйственного использования

Примечание:

- Чертеж разработан на топографической съемке выполненной ООО "ГеоКомпани" в 2018 году.
- Границы территориальных зон нанесены в соответствии с Правилами землепользования и застройки города Смоленска, утвержденные решением 41-й сессии Смоленского городского совета III созыва от 28.02.2007 №490.
- Границы территориальных зон нанесены в соответствии с Правилами землепользования и застройки Мухомовского сельского поселения Смоленского района Смоленской области, утвержденные решением Совета депутатов Мухомовского сельского поселения Смоленского района Смоленской области от 09.04.2015 №9.
- В связи с размещением линейного объекта устанавливается охранный зона газопровода в виде территории, ограниченной условными линиями, проходящими на расстоянии 2 метров с каждой стороны газопровода, совпадающая с зоной планируемого размещения объекта.
- Границы территории, в отношении которой осуществляется подготовка проекта планировки относится к категории земель - земли населенных пунктов.
- Система координат МСК-67, система высот Балтийская.
- Данный чертеж попадает под действие авторского права.

						ППТ-ЛО-56/2018-МО-1		
						Проект планировки и межевания территории для размещения линейного объекта: "Присоединение к газораспределительной сети газопровода среднего и низкого давления для газоснабжения жилого строения по адресу: Смоленская область, Смоленский район, садоводческое некоммерческое товарищество "Дружба-2", дом 107 (кадастровый номер земельного участка 67:18:0054:301:118)".		
Изм.	Кол. уч.	Лист	№ док.	Подп.	Дата			
ГАП	Найданова-Каховская					Материалы по обоснованию		
Разработал	Шатлова							
Н. контр.	Мизунова							
						Студия	Лист	Листов
						П	1	2
						Схема расположения элемента планировочной структуры. М 1:10000. Схема использования территории в период подготовки проекта планировки территории. Схема границ зон с особыми условиями использования территории. М 1:10000.		
						Открытая студия архитектуры и урбанистики Open studio of architecture and urban planning		

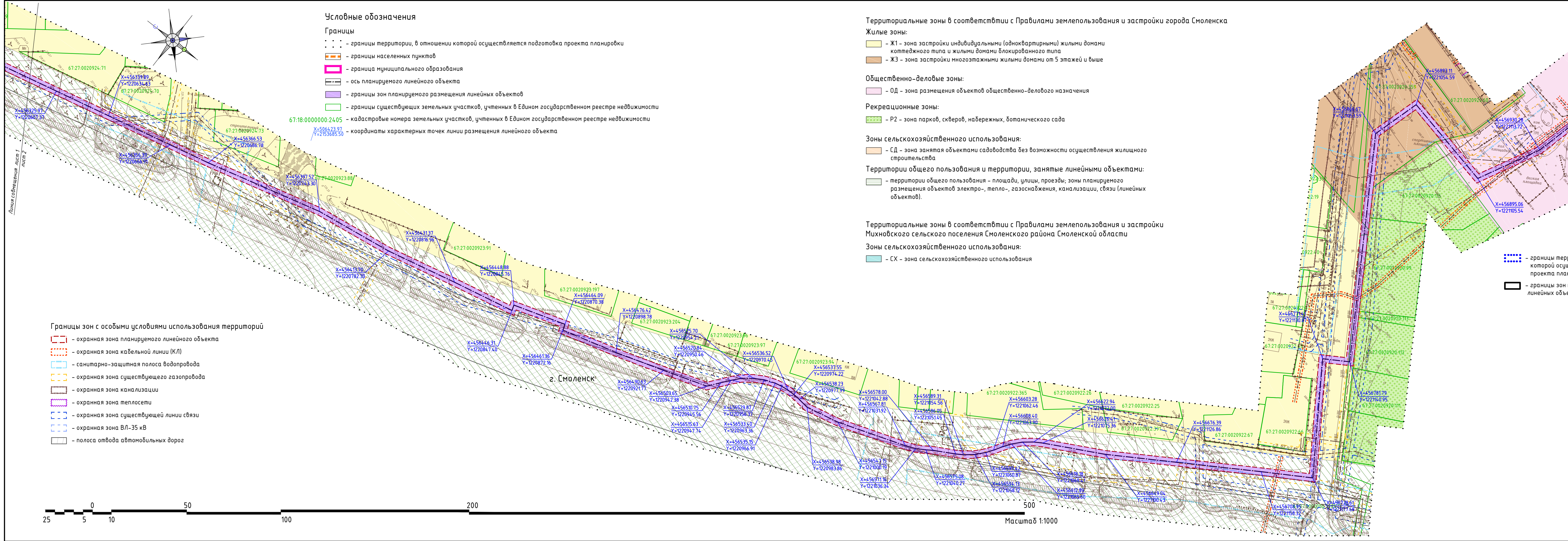
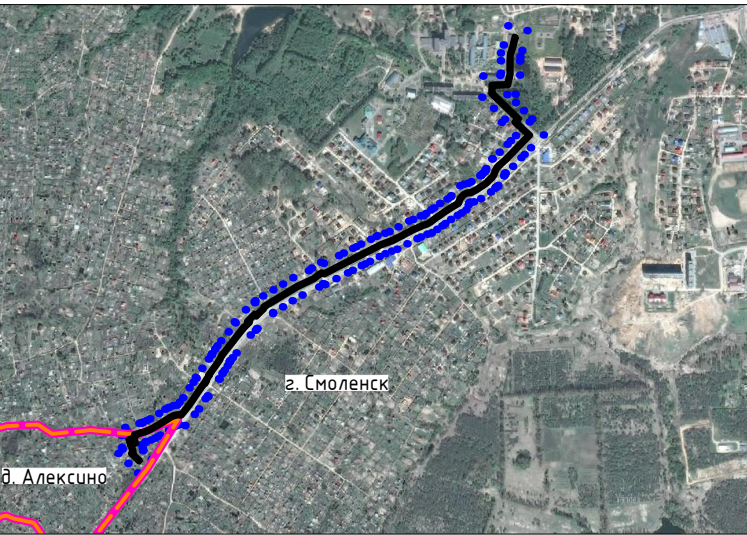


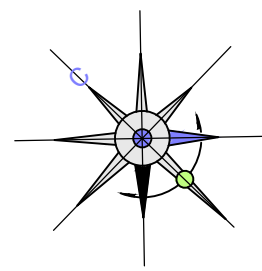
Схема расположения элемента планировочной структуры



Масштаб 1:10000

- Примечание.
- Чертеж разработан на топографической съемке выполненной ООО "ГеоКомпани" в 2018 году.
 - Границы территориальных зон нанесены в соответствии с Правилами землепользования и застройки города Смоленска, утвержденные решением 41-0 сессии Смоленского городского совета III созыва от 28.02.2007 №490.
 - Границы территориальных зон нанесены в соответствии с Правилами землепользования и застройки Михновского сельского поселения Смоленского района Смоленской области, утвержденные решением Совета депутатов Михновского сельского поселения Смоленского района Смоленской области от 09.04.2015 №9.
 - В связи с размещением линейного объекта устанавливается охранная зона газопровода в виде территории, ограниченной условными линиями, проходящими на расстоянии 2 метров с каждой стороны газопровода, совпадающая с зоной планируемого размещения объекта.
 - Границы территории, в отношении которой осуществляется подготовка проекта планировки относится к категории земель – земли населенных пунктов.
 - Система координат МСК-67, система высот Балтийская.
 - Данный чертеж попадает под действие авторского права.

ППТ-10-56/2018-МО-1					
Проект планировки и межевания территории для размещения линейного объекта: "Присоединение к газораспределительной сети газопровода среднего и низкого давления для газоснабжения жилого строения по адресу: Смоленская область, Смоленский район, садоводческое некоммерческое товарищество "Дружба-2", дом 107 (кадастровый номер земельного участка 67:18-0054-301:118)".					
Изм.	Кол.ч.	Лист	№ док.	Подп.	Дата
ГАП	Найданова-Каховская				
Разработал	Шатлова				
Н. контр.	Мизунова				
Материалы по обоснованию		Студия	Лист	Листов	
		П	2	2	
Схема расположения элемента планировочной структуры. М 1:10000. Схема использования территории в период подготовки проекта планировки территории. Схема границ зон с особыми условиями использования территории. М 1:1000.		Открытая студия архитектуры и урбанистики Open studio of architecture and urban planning			



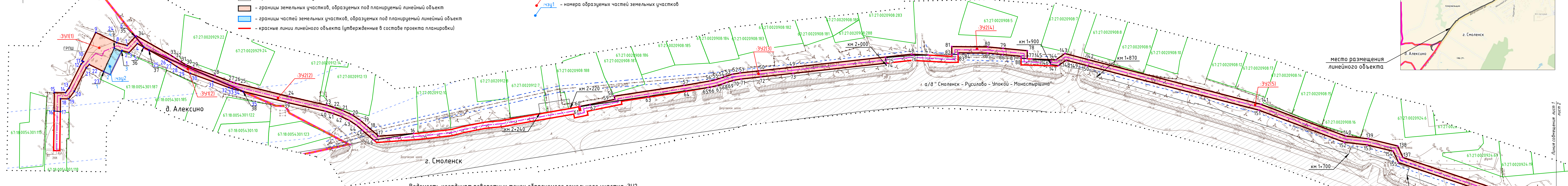
Условные обозначения

Границы

- границы территории, в отношении которой осуществляется подготовка проекта планировки
- граница муниципального образования
- границы населенных пунктов
- границы земельных участков, образуемых под планируемый линейный объект
- границы частей земельных участков, образуемых под планируемый линейный объект
- красные линии линейного объекта (утвержденные в составе проекта планировки)

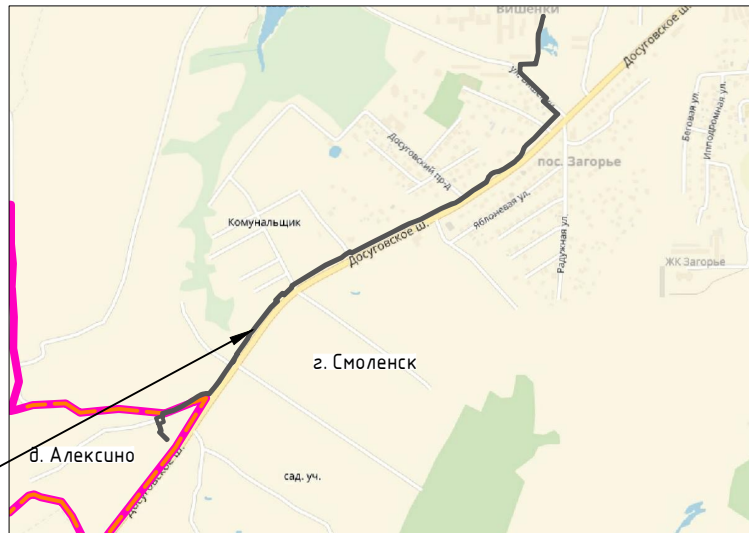
- границы существующих земельных участков, учтенных в Едином государственном реестре недвижимости
- 67:18:0000000:2405 - кадастровые номера земельных участков, учтенных в Едином государственном реестре недвижимости
- 3391 - номера образуемых земельных участков
- 3391 - номера образуемых частей земельных участков

- 17 - номер поворотной точки образуемого земельного участка в границах д. Алексино
- 17 - номер поворотной точки образуемой части земельного участка в границах г. Смоленск
- 17 - номер поворотной точки образуемой части земельного участка



место размещения
линейного объекта

Ситуационный план



Ведомость координат поворотных точек образуемого земельного участка :342

Номер	X	Y	20	455804,89	1220004,76	40	455794,08	1219990,95	60	455914,28	1220103,67	80	456130,24	1220260,19	100	456609,04	1221062,01	120	456516,50	1220945,94	140	456255,79	1220462,97	160	456364,76	1220687,71	180	456534,62	1220971,07	200	456707,55	1221159,76
1	456891,99	1221077,75	21	455802,52	1219998,59	41	455796,48	1219995,25	61	455914,20	1220103,80	81	456113,60	1220243,63	101	456604,30	1221060,56	121	456511,57	1220943,73	141	456230,82	1220409,81	161	456395,71	1220744,17	181	456535,60	1220974,66	201	456728,69	1221180,56
2	456893,12	1221107,14	22	455800,03	1219993,40	42	455798,84	1220000,17	62	455919,57	1220107,58	82	456110,08	1220247,39	102	456600,23	1221059,04	122	456505,02	1220940,80	142	456171,19	1220311,53	162	456411,88	1220783,14	182	456536,26	1220978,30	202	456771,50	1221133,74
3	456930,05	1221115,72	23	455797,51	1219988,89	43	455801,04	1220005,90	63	455950,51	1220129,81	83	456112,94	1220250,19	103	456595,19	1221056,41	123	456492,33	1220297,95	143	456162,95	1220297,95	163	456429,59	1220817,86	183	456537,04	1220984,45	203	456780,06	1221142,06
4	456974,17	1221115,67	24	455783,92	1219967,82	44	455802,25	1220011,56	64	455970,66	1220144,30	84	456113,70	1220249,37	104	456590,60	1221053,03	124	456478,14	1220897,76	144	456155,92	1220296,77	164	456445,50	1220850,29	184	456545,41	1221001,19	204	456832,34	1221086,05
5	456993,88	1221116,34	25	455765,72	1219938,50	45	455802,66	1220016,82	65	455982,17	1220152,69	85	456127,30	1220262,90	105	456587,47	1221050,04	125	456464,02	1220872,81	145	456144,97	1220285,41	165	456448,24	1220848,54	185	456554,44	1221015,05	205	456827,28	1221091,26
6	457017,16	1221124,12	26	455764,63	1219936,62	46	455803,54	1220026,22	66	455984,02	1220153,95	86	456133,56	1220270,28	106	456579,39	1221041,44	126	456466,82	1220870,99	146	456153,10	1220295,07	166	456461,36	1220869,77	186	456576,16	1221043,92	206	456830,75	1221093,43
7	457049,18	1221131,69	27	455763,64	1219934,68	47	456098,87	1220236,98	67	455987,18	1220155,90	87	456141,34	1220279,46	107	456576,46	1221038,81	127	456449,51	1220842,98	147	456151,33	1220296,41	167	456458,69	1220871,52	187	456576,60	1221044,31	207	456832,64	1221091,48
8	457053,12	1221132,12	28	455758,93	1219924,72	48	456091,57	1220229,07	68	455990,50	1220157,56	88	456140,60	1220280,21	108	456572,67	1221035,03	128	456447,12	1220844,51	148	456154,48	1220300,58	168	456463,30	1220879,66	188	456584,63	1221052,86			
9	457053,96	1221128,72	29	455752,22	1219910,82	49	456030,34	1220181,24	69	455993,21	1220158,77	89	456826,95	1221030,77	109	456569,45	1221091,59	129	456433,16	1220846,07	149	456160,48	1220301,59	169	456466,37	1220884,38	189	456588,02	1221056,10			
10	457018,26	1221120,27	30	455750,49	1219906,60	50	456013,82	1220168,34	70	455997,38	1220160,93	90	456781,74	1221138,12	110	456548,89	1220999,19	130	456415,52	1220781,46	150	456167,77	1220313,60	170	456485,49	1220913,22	190	456593,07	1221059,82			
11	456994,60	1221112,36	31	455749,26	1219902,20	51	456003,62	1220160,37	71	456001,25	1220163,60	91	456771,33	1221128,00	111	456540,92	1220983,27	131	456399,32	1220742,44	151	456227,29	1220411,70	171	456504,56	1220941,65	191	456598,60	1221062,70			
12	456974,23	1221111,67	32	455748,30	1219897,73	52	455999,45	1220157,50	72	456011,36	1220171,49	92	456728,54	1221174,80	112	456540,21	1220977,69	132	456368,30	1220685,84	152	456257,37	1220465,12	172	456507,62	1220946,35	192	456603,01	1221064,35			
13	456930,51	1221111,72	33	455747,56	1219894,81	53	455994,95	1220155,16	73	456027,88	1220184,39	93	456710,35	1221156,89	113	456539,50	1220973,78	133	456358,18	1220666,00	153	456261,78	1220476,67	173	456509,93	1220947,38	193	456607,75	1221065,80			
14	456897,00	1221103,93	34	455740,48	1219870,69	54	455992,21	1220153,94	74	456075,79	1220221,82	94	456677,78	1221125,42	114	456538,42	1220969,82	134	456341,67	1220633,72	154	456271,02	1220491,40	174	456514,76	1220949,54	194	456612,07	1221067,42			
15	456896,06	1221079,55	35	455739,70	1219870,73	55	455989,13	1220152,40	75	456077,92	1220218,89	95	456650,48	1221099,04	115	456536,99	1220966,10	135	456327,75	1220606,46	155	456268,34	1220498,96	175	456519,76	1220952,15	195	456617,10	1221070,10			
16	455825,00	1220041,25	36	455738,84	1219879,31	56	455986,20	1220150,59	76	456091,94	1220230,55	96	456627,85	1221073,97	116	456535,13	1220962,34	136	456304,23	1220560,42	156	456300,66	1220562,23	176	456524,38	1220955,71	196	456621,64	1221073,52			
17	455807,59	1220026,62	37	455739,91	1219882,96	57	455971,91	1220140,86	77	456143,19	1220283,29	97	456624,24	1221070,48	117	456531,41	1220957,08	137	456272,69	1220498,67	157	456324,19	1220608,28	177	456528,34	1220959,67	197	456624,97	1221076,75			
18	455806,64	1220016,48	38	455764,89	1219944,74	58	455934,87	1220114,41	78	456146,74	1220279,65	98	456619,26	1221066,72	118	456527,02	1220952,70	138	456275,44	1220490,91	158	456338,11	1220635,54	178	456531,68	1220964,39	198	456647,60	1221101,82			
19	455806,22	1220010,99	39	455780,54	1219969,96	59	455933,65	1220116,12	79	456136,62	1220267,69	99	456613,72	1221063,77	119	456521,92	1220948,77	139	456265,03	1220474,34	159	456354,61	1220667,82	179	456533,32	1220967,71	199	456675,00	1221128,30			

Примечание.

1. Чертеж разработан в соответствии с требованиями ГОСТ 21.101-97.

2. Чертеж не является проектной документацией.

3. Ведомость координат точек.

4. Ведомость координат точек.

5. Лист 2.

6. Экспликация записей.



Границы зон с особыми условиями использования территорий

- охранная зона кабельной линии (КЛ)
- санитарно-защитная полоса водопровода
- охранная зона существующего газопровода
- охранная зона канализации
- охранная зона теплосети
- охранная зона существующей линии связи
- охранная зона ВЛ-35 кВ
- полоса отвода автомобильных дорог

Примечание.

- Чертеж разработан на топографической съемке выполненной ООО "ГеоКомпани" в 2018 году.
- Чертеж межевания территории включает в себя чертеж основной части проекта межевания и материалы по обоснованию.
- Ведомость координат поворотных точек образуемого земельного участка :341 см. Чертеж межевания территории Лист 2.
- Ведомость координат поворотных точек образуемой части земельного участка :342 см. Чертеж межевания территории Лист 2.
- Экспликация земельных участков для размещения линейного объекта см. Чертеж межевания территории Лист 2.
- Экспликация частей земельных участков для размещения линейного объекта см. Чертеж межевания территории Лист 2.
- Система координат МСК-67, система высот Балтийская.
- Данный чертеж попадает под действие авторского права.

						ППТ-ЛО-56/2018-ПМ-1		
						Проект планировки и межевания территории для размещения линейного объекта: "Присоединение к газораспределительной сети газопровода среднего и низкого давления для газоснабжения жилого строения по адресу: Смоленская область, Смоленский район, садоводческое некоммерческое товарищество "Дружба-2", дом 107 (кадастровый номер земельного участка 67:18:0054301:118)".		
Изм.	Кол. уч.	Лист	№ док.	Подп.	Дата	Стадия	Лист	Листов
Г.А.П.	Найданова-Каховская					П	1	2
Разработал	Шатлова					Чертеж межевания территории. М 1:1000.		
Н. контр.	Мизунова							

