

АДМИНИСТРАЦИЯ ГОРОДА СМОЛЕНСКА

РАСПОРЯЖЕНИЕ

от 23.06.2026 № 1196-р/адм

Об использовании земельного участка по улице Соболева без его предоставления и установления сервитута, публичного сервитута

В соответствии с Земельным кодексом Российской Федерации, постановлениями Правительства Российской Федерации от 03.12.2014 № 1300 «Об утверждении перечня видов объектов, размещение которых может осуществляться на землях или земельных участках, находящихся в государственной или муниципальной собственности, без предоставления земельных участков и установления сервитутов», Администрации Смоленской области от 28.05.2015 № 302 «Об утверждении Положения о порядке и условиях размещения объектов на землях или земельных участках, находящихся в государственной или муниципальной собственности, без предоставления земельных участков и установления сервитутов, публичного сервитута», решением 69-й сессии Смоленского городского Совета IV созыва от 20.02.2015 № 1323 «Об определении уполномоченного органа на распоряжение земельными участками, государственная собственность на которые не разграничена, на территории города Смоленска», постановлениями Администрации города Смоленска от 15.11.2023 № 3206-адм «Об утверждении Административного регламента Администрации города Смоленска по предоставлению муниципальной услуги «Выдача разрешения на использование земель или земельного участка, которые находятся в государственной или муниципальной собственности, без предоставления земельных участков и установления сервитута, публичного сервитута», от 01.11.2023 № 3073-адм «Об утверждении Правил определения размера платы за использование земельных участков, государственная собственность на которые не разграничена, на территории города Смоленска без предоставления земельных участков и установления сервитутов, публичного сервитута для размещения объектов, виды которых установлены постановлением Правительства Российской Федерации от 03.12.2014 № 1300 «Об утверждении перечня видов объектов, размещение

которых может осуществляться на землях или земельных участках, находящихся в государственной или муниципальной собственности, без предоставления земельных участков и установления сервитутов», а также условий и сроков ее внесения», на основании заявления филиала публичного акционерного общества «Россети Центр» - «Смоленскэнерго» от 22.05.2026 № МР1-СМ/40/2250, руководствуясь Уставом города Смоленска:

1. Предоставить филиалу публичного акционерного общества «Россети Центр» - «Смоленскэнерго» (ИНН 6901067107, ОГРН 1046900099498) право использовать без предоставления и установления сервитута, публичного сервитута земельный участок площадью 124 кв. м, отнесенный к категории земель населенных пунктов, находящийся на землях, государственная собственность на которые не разграничена, расположенный по адресу (иное описание местоположения): Российская Федерация, Смоленская область, городской округ город Смоленск, город Смоленск, улица Соболева, в границах кадастровых кварталов 67:27:0030102, 67:27:0030105, для линий электропередачи классом напряжения до 35 кВ, а также связанных с ними трансформаторных подстанций, распределительных пунктов и иного предназначенного для осуществления передачи электрической энергии оборудования, для размещения которых не требуется разрешения на строительство (далее – объекты).

2. Координаты характерных точек границ земельного участка, предполагаемого к использованию, отображены на схеме границ, являющейся неотъемлемой частью настоящего распоряжения (приложение).

3. Срок использования земельного участка, указанного в пункте 1 настоящего распоряжения, – 11 месяцев.

4. Размер платы за использование земельного участка, указанного в пункте 1 настоящего распоряжения, определяется Управлением имущественных, земельных и жилищных отношений Администрации города Смоленска в соответствии с постановлением Администрации города Смоленска от 01.11.2023 № 3073-адм «Об утверждении Правил определения размера платы за использование земельных участков, государственная собственность на которые не разграничена, на территории города Смоленска без предоставления земельных участков и установления сервитутов, публичного сервитута для размещения объектов, виды которых установлены постановлением Правительства Российской Федерации от 03.12.2014 № 1300 «Об утверждении перечня видов объектов, размещение которых может осуществляться на землях или земельных участках, находящихся в государственной или муниципальной собственности, без предоставления земельных участков и установления сервитутов», а также условий и сроков ее внесения».

5. Филиалу публичного акционерного общества «Россети Центр» - «Смоленскэнерго»:

5.1. Выполнить требования о приведении земельного участка в состояние, пригодное для использования в соответствии с видом разрешенного использования, и о проведении необходимых работ по рекультивации в случае, если использование земельного участка приведет к порче или уничтожению

плодородного слоя почвы в границах земельного участка, указанного в пункте 1 настоящего распоряжения.

5.2. Обеспечить установление охранных зон в соответствии с требованиями федерального законодательства.

5.3. Использовать земельный участок, указанный в пункте 1 настоящего распоряжения, в зоне прохождения инженерной и транспортной инфраструктур, в зонах с особыми условиями использования территории, в охранной зоне территории объекта культурного наследия (памятника истории и культуры) федерального значения «Культурный слой города» IX - XVII веков, а также в единой зоне регулирования застройки и хозяйственной деятельности объектов культурного наследия (памятников истории и культуры) народов Российской Федерации, расположенных на территории города Смоленска, в соответствии с установленным правовым режимом.

6. Приемку в эксплуатацию объектов необходимо осуществлять с участием представителя Администрации города Смоленска.

7. Администрация города Смоленска оставляет за собой право предоставлять земельный участок, указанный в пункте 1 настоящего распоряжения, физическому или юридическому лицу без прекращения предоставленного настоящим распоряжением права использования земельного участка.

8. Управлению информационных технологий Администрации города Смоленска разместить настоящее распоряжение на официальном сайте Администрации города Смоленска.

Глава города Смоленска

А.А. Новиков

Схема границ

предполагаемых к использованию земель или части земельного участка на кадастровом плане территории

Наименование планируемого к размещению объекта: линии электропередачи классом напряжения до 35кВ, а также связанные с ними трансформаторные подстанции, распределительные пункты и иное предназначенное для осуществления передачи электрической энергии оборудование, для размещения которых не требуется разрешения на строительство
Местоположение объекта и кадастровый номер земельного участка (кадастровый номер кадастрового квартала, в случае если земельный участок не поставлен на кадастровый учёт): Российская Федерация, Смоленская область, город Смоленск, ул. Соболева; 67:27:0030102, 67:270030105;

Площадь предполагаемых к использованию земель или части земельного участка: 124 кв. м.

Категория земель: земли населенных пунктов;

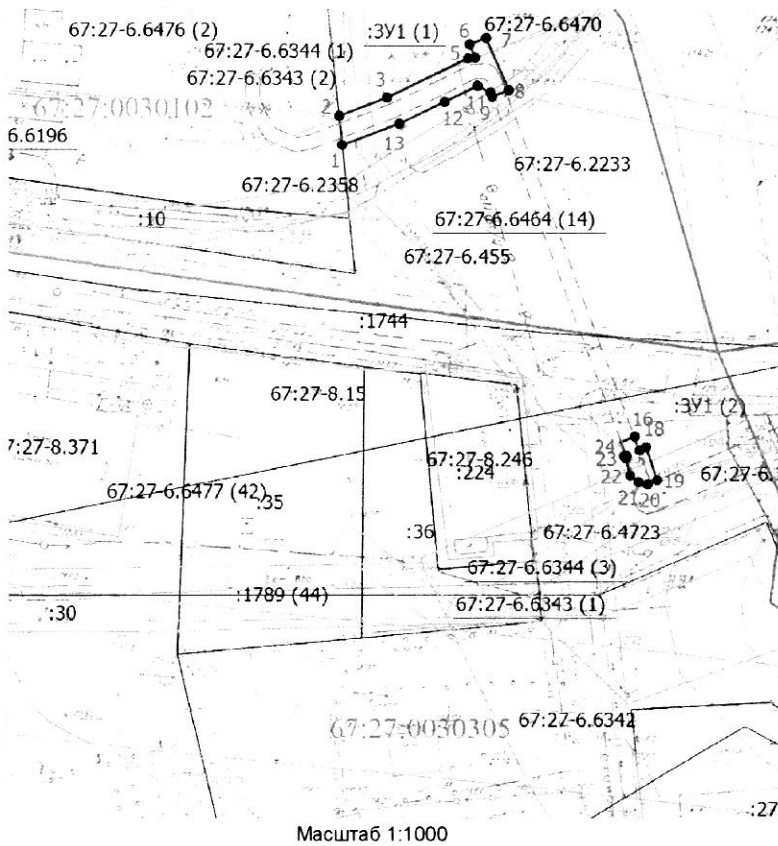
Вид разрешенного использования земель или части земельного участка: предоставление коммунальных услуг, коммунальное обслуживание.

Ограничение использования земель или части земельного участка, в том числе:

- наличие объектов инженерной инфраструктуры и их характеристики: газопровод, линии связи, ЛЭП 0.4 кВ, теплотрасса, сети водопровода и канализации;
- наличие объектов транспортной инфраструктуры и их характеристики: проезд;
- наличие параметры охранных, санитарно-защитных и иных зон, в том числе проектируемых: 67:27-6.6476, 67:27-6.455, 67:27-6.6464, 67:27-6.2358, 67:27-6.6470, 67:27-6.6343, 67:27-6.6344, 67:27-6.2233, 67:27-6.3400, проектируемая охранный зона ЛЭП 0.4 кВ;
- наличие особо охраняемых природных территорий, объектов культурного наследия, иных территорий и объектов, ограничивающих использование земельного участка: 67:27-8.15

ЧЕРТЁЖ РАЗМЕЩЕНИЯ ОБЪЕКТА
на предполагаемых к использованию землях

Каталог координат характерных точек границ территории
МСК - 67



Обозначение характерных точек границ	Координаты		Дирекционный угол	Расстояние, м
	X	Y		
	:ЗУ1(1)			
1	461310,19	1223408,19	354° 18,2'	4,13
2	461314,30	1223407,78	69° 22,7'	7,21
3	461316,84	1223414,53	64° 19,0'	12,51
4	461322,26	1223425,80	85° 0,4'	1,03
5	461322,35	1223426,83	336° 34,8'	2,04
6	461324,22	1223426,02	69° 13,7'	2,48
7	461325,10	1223428,34	156° 17,3'	7,91
8	461317,86	1223431,52	249° 41,1'	2,51
9	461316,99	1223429,17	336° 48,1'	0,61
10	461317,55	1223428,93	297° 12,1'	2,01
11	461318,47	1223427,14	244° 20,1'	5,13
12	461316,25	1223422,52	244° 16,6'	7,00
13	461313,21	1223416,21	249° 21,9'	8,57
14	461310,19	1223408,19	354° 18,2'	4,13
	:ЗУ1(2)			
14	461266,74	1223447,96	340° 6,9'	2,00
15	461268,62	1223447,28	67° 24,1'	2,00
16	461269,39	1223449,13	160° 6,9'	2,00
17	461267,51	1223449,81	65° 13,5'	1,00
18	461267,93	1223450,72	161° 31,7'	4,86
19	461263,32	1223452,26	246° 26,3'	1,45
20	461262,74	1223450,93	284° 57,5'	1,36
21	461263,09	1223449,62	306° 52,2'	1,45
22	461263,96	1223448,46	345° 24,5'	2,50
23	461266,38	1223447,83	326° 46,1'	0,35
24	461266,67	1223447,64	77° 39,7'	0,33
14	461266,74	1223447,96	340° 6,9'	2,00

Условные обозначения:

- Кадастровый квартал
- Границы предполагаемого к использованию земельного участка
- Охранный зона ЛЭП ВЛ -10 кВ / ВЛ -0,4 кВ
- Границы и номера объектов стоящих на учете в ЕГРН
- Обозначение поворотных точек
- Охранный зона, сведения о которой учтены в ЕГРН

Описание границ смежных землепользователей:

- от точки 1 до точки 2 - земли участка с КН 67:27:0030102:78
- от точки 2 до точки 1 - земли гос. собственности
- от точки 14 до точки 14 - земли гос. собственности

Заявитель

Начальник управления
технологического развития
и цифровизации

О Ю Докутович

