



АДМИНИСТРАЦИЯ ГОРОДА СМОЛЕНСКА  
РАСПОРЯЖЕНИЕ

от 13.05.2026 № 810-флгм

Об использовании земельного участка в городе Смоленске без его предоставления и установления сервитута, публичного сервитута

В соответствии с Земельным кодексом Российской Федерации, постановлениями Правительства Российской Федерации от 03.12.2014 № 1300 «Об утверждении перечня видов объектов, размещение которых может осуществляться на землях или земельных участках, находящихся в государственной или муниципальной собственности, без предоставления земельных участков и установления сервитутов», Администрации Смоленской области от 28.05.2015 № 302 «Об утверждении Положения о порядке и условиях размещения объектов на землях или земельных участках, находящихся в государственной или муниципальной собственности, без предоставления земельных участков и установления сервитутов, публичного сервитута», решением 69-й сессии Смоленского городского Совета IV созыва от 20.02.2015 № 1323 «Об определении уполномоченного органа на распоряжение земельными участками, государственная собственность на которые не разграничена, на территории города Смоленска», постановлениями Администрации города Смоленска от 15.11.2023 № 3206-адм «Об утверждении Административного регламента Администрации города Смоленска по предоставлению муниципальной услуги «Выдача разрешения на использование земель или земельного участка, которые находятся в государственной или муниципальной собственности, без предоставления земельных участков и установления сервитута, публичного сервитута», от 01.11.2023 № 3073-адм «Об утверждении Правил определения размера платы за использование земельных участков, государственная собственность на которые не разграничена, на территории города Смоленска без предоставления земельных участков и установления сервитутов, публичного сервитута для размещения объектов, виды которых установлены постановлением Правительства Российской Федерации от 03.12.2014 № 1300 «Об утверждении перечня видов объектов, размещение

которых может осуществляться на землях или земельных участках, находящихся в государственной или муниципальной собственности, без предоставления земельных участков и установления сервитутов», а также условий и сроков ее внесения» (далее – постановление Администрации города Смоленска от 01.11.2023 № 3073-адм), на основании заявления филиала публичного акционерного общества «Россети Центр» - «Смоленскэнерго» (далее – филиал ПАО «Россети Центр» - «Смоленскэнерго») от 25.03.2026 № МР1-СМ/40/1138, руководствуясь Уставом города Смоленска:

1. Предоставить филиалу ПАО «Россети Центр» - «Смоленскэнерго» (ИНН 6901067107, ОГРН 1046900099498) право использовать без предоставления и установления сервитута, публичного сервитута земельный участок площадью 660 кв. м, отнесенный к категории земель населенных пунктов, находящийся на землях, государственная собственность на которые не разграничена, расположенный по адресу (иное описание местоположения): Российская Федерация, Смоленская область, город Смоленск, в границах кадастрового квартала 67:27:0020919, для линий электропередачи классом напряжения до 35 кВ, а также связанных с ними трансформаторных подстанций, распределительных пунктов и иного предназначенного для осуществления передачи электрической энергии оборудования, для размещения которых не требуется разрешения на строительство (далее – объекты).

2. Координаты характерных точек границ земельного участка, предполагаемого к использованию, отображены на схеме границ, являющейся неотъемлемой частью настоящего распоряжения (приложение).

3. Срок использования земельного участка, указанного в пункте 1 настоящего распоряжения, – 11 месяцев.

4. Размер платы за использование земельного участка, указанного в пункте 1 настоящего распоряжения, определяется Управлением имущественных, земельных и жилищных отношений Администрации города Смоленска в соответствии с постановлением Администрации города Смоленска от 01.11.2023 № 3073-адм.

5. Филиалу ПАО «Россети Центр» - «Смоленскэнерго»:

5.1. Выполнить требования о приведении земельного участка в состояние, пригодное для использования в соответствии с видом разрешенного использования, и о проведении необходимых работ по рекультивации в случае, если использование земельного участка приведет к порче или уничтожению плодородного слоя почвы в границах земельного участка, указанного в пункте 1 настоящего распоряжения.

5.2. Обеспечить установление охранных зон в соответствии с требованиями федерального законодательства.

5.3. Использовать земельный участок, указанный в пункте 1 настоящего распоряжения, в зоне прохождения инженерной и транспортной инфраструктур, а также в зонах с особыми условиями использования территории в соответствии с установленным правовым режимом.

6. Приемку в эксплуатацию объектов необходимо осуществлять с участием представителя Администрации города Смоленска.

7. Администрация города Смоленска оставляет за собой право предоставлять земельный участок, указанный в пункте 1 настоящего распоряжения, физическому или юридическому лицу без прекращения предоставленного настоящим распоряжением права использования земельного участка.

8. Управлению информационных технологий Администрации города Смоленска разместить настоящее распоряжение на официальном сайте Администрации города Смоленска.

Глава города Смоленска

А.А. Новиков

## Схема границ

предполагаемых к использованию земель или части земельного участка на кадастровом плане территории

Приложение к распоряжению Администрации

от 30.05.2023 № 810-flags

Наименование планируемого к размещению объекта: линии электропередачи классом напряжения до 35кВ, а также связанных с ними трансформаторных подстанций, распределительных пунктов и многопредназначенного для осуществления передачи электрической энергии оборудования, для размещения которых не требуется разрешения на строительство

Местоположение объекта и кадастровый номер земельного участка (кадастровый номер кадастрового квартала, в случае если земельный участок не поставлен на кадастровый учёт): Российская Федерация, Смоленская область, г. Смоленск, 67-27-0020919;

Площадь предполагаемых к использованию земель или части земельного участка: - 660 кв.м.

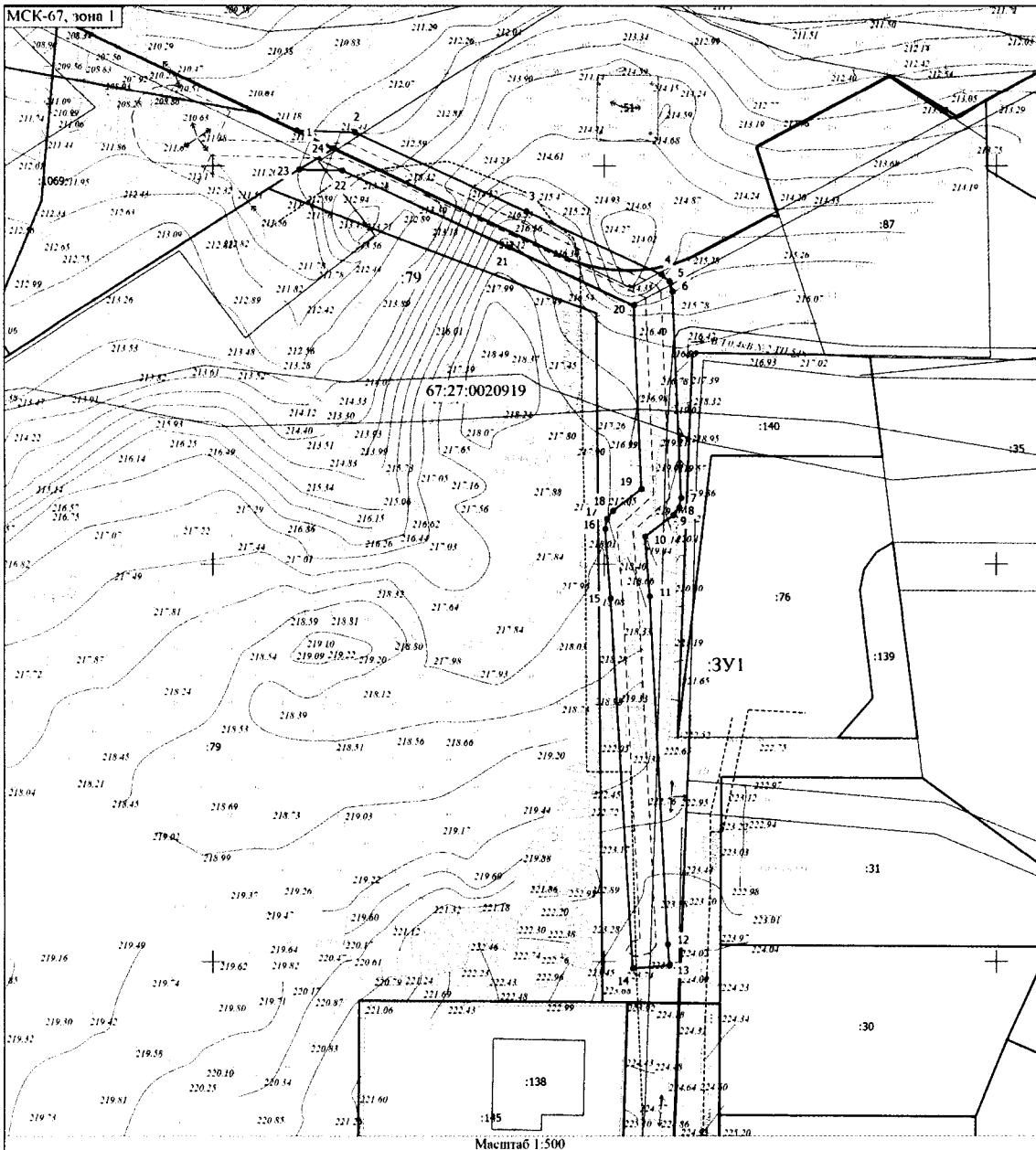
Категория земель: Земли населенных пунктов

Вид разрешенного использования земель или части земельного участка: Предоставление коммунальных услуг

Ограничение использования земель или части земельного участка, в том числе:

- наличие объектов инженерной инфраструктуры и их характеристики: линия связи, ВЛ-0.4кВ, ВЛ - 6кВ, КЛ-6кВ газопровод;
- наличие объектов транспортной инфраструктуры и их характеристики;
- наличие параметров охранных, санитарно-защитных и иных зон, в том числе проектируемых: проектируемая охранный зона КЛ - 6кВ, ВЛ- 6кВ; 67-27-6.4688; 67-27-6.6017; 67-27-6.1034; 67-27-6.269
- наличие особо охраняемых природных территорий, объектов культурного наследия, иных территорий и объектов, ограничивающих использование земельного участка: нет

ЧЕРТЕЖ РАЗМЕЩЕНИЯ ОБЪЕКТА  
на предполагаемых к использованию землях



Каталог координат характерных точек границ территории МСК - 67(зона I)

Обозначение характерных точек границ	Координаты	
	X	Y
ЗУ1		
1	457404.45	1221410.76
2	457404.19	1221416.19
3	457394.34	1221440.04
4	457386.38	1221457.26
5	457385.50	1221458.29
6	457384.22	1221458.71
7	457356.22	1221459.81
8	457357.04	1221459.57
9	457356.10	1221458.80
10	457353.43	1221455.21
11	457345.94	1221455.81
12	457302.24	1221458.11
13	457299.51	1221458.33
14	457299.17	1221453.65
15	457345.68	1221450.81
16	457354.41	1221450.12
17	457355.64	1221450.33
18	457356.62	1221451.12
19	457358.33	1221454.75
20	457382.48	1221453.77
21	457389.79	1221437.96
22	457399.42	1221436.59
23	457399.55	1221411.08
24	457402.23	1221415.53
24	457404.45	1221410.76

**Условные обозначения**

- |   |  |  |
|---|--|--|
| <p>1 - Обозначение полевой характерной точки</p> <p>— - Граница сооружения</p> <p>— - Граница зоны с особыми условиями</p> <p>— - Зона с особыми условиями использования территории 67-27-6.5932</p> <p>— - Охранный зона инженерных коммуникаций</p> <p>• - Характерная точка границы земельного участка</p> | <p>:51 - Кадастровый номер земельного участка</p> <p>— - Граница земельного участка</p> <p>— - Граница населенного пункта</p> <p>— - Проектируемая ЗОУИТ КЛ 6кВ, ВЛ 6кВ</p> <p>— - Граница запрашиваемого для использования земельного участка</p> | <p>:138 - Кадастровый номер здания</p> <p>— - Граница кадастрового квартала</p> <p>— - Граница территориальной зоны</p> <p>67-27-0020919 - Номер кадастрового квартала</p> <p>:ЗУ1 - Обозначение запрашиваемого земельного участка</p> |
|---|--|--|

Описание границ смежных землепользователей:  
от точки 1 до точки 23 - земли не разграниченной государственной собственности  
от точки 23 до точки 1 - земельный участок с кадастровым номером 67-27-000000-1069

Заявитель:  
Начальник управления  
технологического развития  
и цифровизации



О.Ю. Документов