



## АДМИНИСТРАЦИЯ ГОРОДА СМОЛЕНСКА

# РАСПОРЯЖЕНИЕ

от 04.02.2026 № 145-1/2026

Об использовании земельного участка в городе Смоленске, в районе садового некоммерческого товарищества «Заря», без его предоставления и установления сервитута, публичного сервитута

В соответствии с Земельным кодексом Российской Федерации, постановлениями Правительства Российской Федерации от 03.12.2014 № 1300 «Об утверждении перечня видов объектов, размещение которых может осуществляться на землях или земельных участках, находящихся в государственной или муниципальной собственности, без предоставления земельных участков и установления сервитутов», Администрации Смоленской области от 28.05.2015 № 302 «Об утверждении Положения о порядке и условиях размещения объектов на землях или земельных участках, находящихся в государственной или муниципальной собственности, без предоставления земельных участков и установления сервитутов, публичного сервитута», решением 69-й сессии Смоленского городского Совета IV созыва от 20.02.2015 № 1323 «Об определении уполномоченного органа на распоряжение земельными участками, государственная собственность на которые не разграничена, на территории города Смоленска», постановлениями Администрации города Смоленска от 15.11.2023 № 3206-адм «Об утверждении Административного регламента Администрации города Смоленска по предоставлению муниципальной услуги «Выдача разрешения на использование земель или земельного участка, которые находятся в государственной или муниципальной собственности, без предоставления земельных участков и установления сервитута, публичного сервитута», от 01.11.2023 № 3073-адм «Об утверждении Правил определения размера платы за использование земельных участков, государственная собственность на которые не разграничена, на территории города Смоленска без предоставления земельных участков и установления сервитутов, публичного сервитута для размещения объектов, виды которых установлены постановлением Правительства Российской Федерации

от 03.12.2014 № 1300 «Об утверждении перечня видов объектов, размещение которых может осуществляться на землях или земельных участках, находящихся в государственной или муниципальной собственности, без предоставления земельных участков и установления сервитутов», а также условий и сроков ее внесения» (далее – постановление Администрации города Смоленска от 01.11.2023 № 3073-адм), на основании заявления акционерного общества «Газпром газораспределение Смоленск» (далее – АО «Газпром газораспределение Смоленск») от 20.01.2026, руководствуясь Уставом города Смоленска:

1. Предоставить АО «Газпром газораспределение Смоленск» (ОГРН 1026701455329, ИНН 6731011930) право использовать без предоставления и установления сервитута, публичного сервитута земельный участок площадью 1434 кв. м, отнесенный к категории земель населенных пунктов, находящийся на землях, государственная собственность на которые не разграничена, расположенный по адресу (иное описание местоположения): Российская Федерация, Смоленская область, городской округ город Смоленск, город Смоленск, в районе садового некоммерческого товарищества «Заря», в границах кадастровых кварталов 67:27:0013527, 67:27:0013513, 67:18:0020202, для нефтепроводов и нефтепродуктопроводов диаметром DN 300 и менее, газопроводов и иных трубопроводов давлением до 1,2 Мпа, для размещения которых не требуется разрешения на строительство (далее – объекты).

2. Координаты характерных точек границ земельного участка, предполагаемого к использованию, отображены на схеме границ, являющейся неотъемлемой частью настоящего распоряжения (приложение).

3. Срок использования земельного участка, указанного в пункте 1 настоящего распоряжения, – 11 месяцев.

4. Размер платы за использование земельного участка, указанного в пункте 1 настоящего распоряжения, определяется Управлением имущественных, земельных и жилищных отношений Администрации города Смоленска в соответствии с постановлением Администрации города Смоленска от 01.11.2023 № 3073-адм.

5. АО «Газпром газораспределение Смоленск»:

5.1. Выполнить требования о приведении земельного участка в состояние, пригодное для использования в соответствии с видом разрешенного использования, и о проведении необходимых работ по рекультивации в случае, если использование земельного участка приведет к порче или уничтожению плодородного слоя почвы в границах земельного участка, указанного в пункте 1 настоящего распоряжения.

5.2. Обеспечить установление охранных зон в соответствии с требованиями федерального законодательства.

5.3. Использовать земельный участок, указанный в пункте 1 настоящего распоряжения, в зоне прохождения инженерной и транспортной инфраструктур, а также в зонах с особыми условиями использования территории в соответствии с установленным правовым режимом.

6. Приемку в эксплуатацию объектов необходимо осуществлять с участием представителя Администрации города Смоленска.

7. Администрация города Смоленска оставляет за собой право предоставлять земельный участок, указанный в пункте 1 настоящего распоряжения, физическому или юридическому лицу без прекращения предоставленного настоящим распоряжением права использования земельного участка.

8. Управлению информационных технологий Администрации города Смоленска разместить настоящее распоряжение на официальном сайте Администрации города Смоленска. /

Глава города Смоленска

А.А. Новиков

№ 145-А/2020 от «04» 02 2020 г.

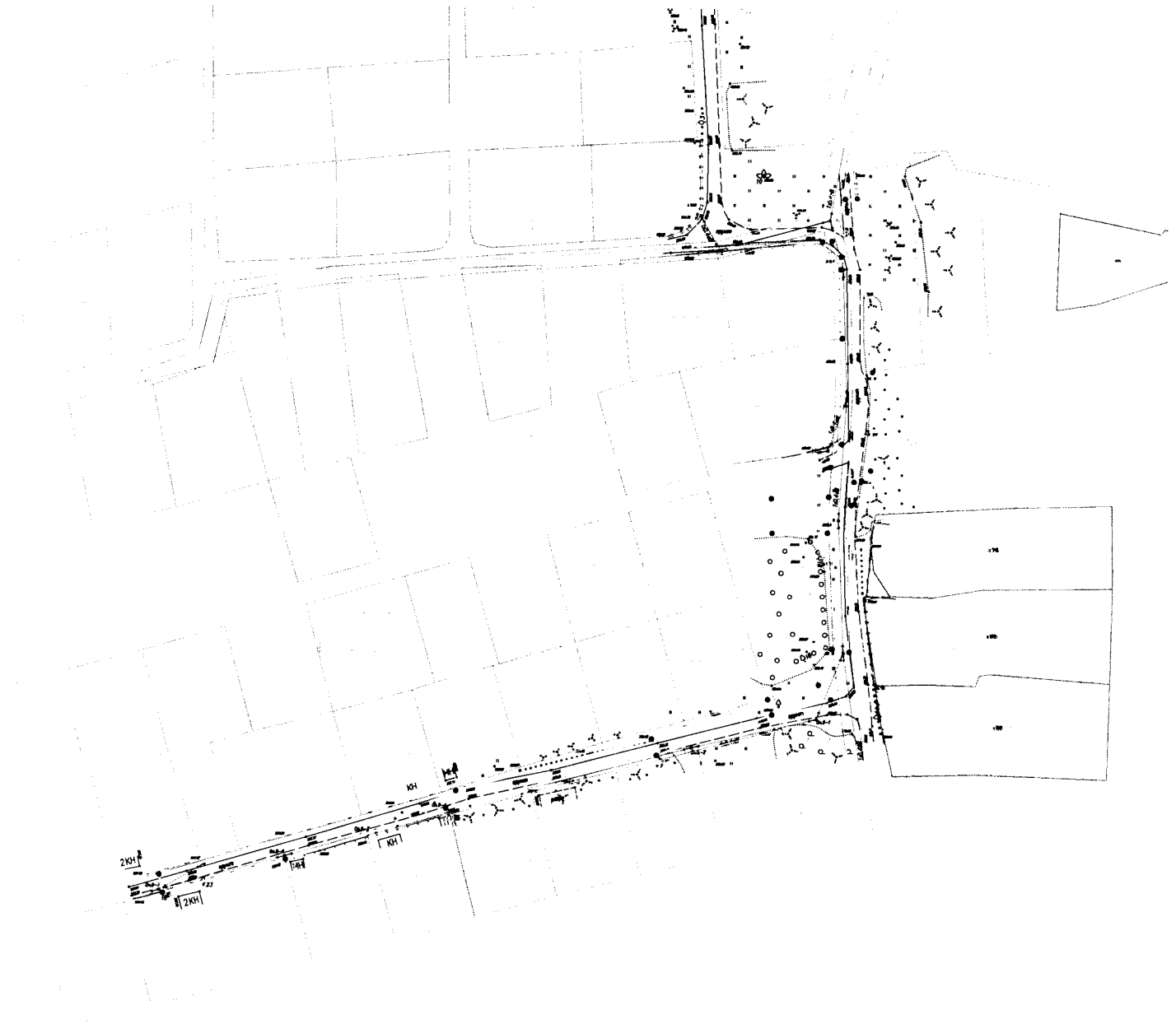
**СХЕМА ГРАНИЦ**  
**предполагаемых к использованию земель или части земельного участка**  
**на кадастровом плане территории**

<b>Наименование планируемого к размещению объекта:</b> Нефтепроводы и нефтепродуктопроводы диаметром DN 300 и менее, газопроводы и иные трубопроводы давлением до 1,2 Мпа, для размещения которых не требуется разрешения на строительство
<b>Местоположение объекта и кадастровый номер земельного участка (кадастровый номер кадастрового квартала в случае, если земельный участок не поставлен на государственный кадастровый учет):</b> Российская Федерация, Смоленская обл., городской округ город Смоленск, г. Смоленск, в районе снт Заря в границах кадастрового квартала 67:27:0013527, 67:27:0013513, 67:18:0020202
<b>Площадь предполагаемых к использованию земель или земельного участка:</b> 1434 кв.м.
<b>Категория земель:</b> Земли населенных пунктов
<b>Вид разрешенного использования земель или земельного участка (в соответствии с правилами землепользования и застройки соответствующего муниципального образования Смоленской области):</b> Предоставление коммунальных услуг (3.1.1)
<b>Ограничения использования земель или земельного участка, в том числе:</b>
<b>наличие объектов инженерной инфраструктуры и их характеристики:</b> ЛЭП, существующий газопровод
<b>наличие объектов транспортной инфраструктуры и их характеристики:</b> проезд
<b>наличие и параметры охранных, санитарно-защитных и иных зон, в том числе проектируемых ЗОУИТ:</b> 67:18-6.1200 - Третий пояс зоны санитарной охраны водозабора МУЭП "Печерское" в пос. Печерск Смоленского района Смоленской области (ГВК 66205336) 67:27-6.1210 - Зона с особыми условиями использования территории ВЛ-0,4кВ № 2 ТП-1453 ВЛ 602 ПС Печерск
<b>наличие особо охраняемых природных территорий, объектов культурного наследия, иных территорий и объектов, ограничивающих использование земельного участка:</b> —

Чертеж размещения объекта на предполагаемых к использованию землях государственной собственности, выполненный на основе материалов инженерно-геодезических изысканий в масштабе 1:2000 - 1:500 с учетом сведений государственного кадастра недвижимости или картографической основе государственного кадастра недвижимости

представлен далее

**ЧЕРТЕЖ РАЗМЕЩЕНИЯ ОБЪЕКТА**  
на предполагаемых к использованию землях (земельном участке)



Масштаб 1:750

Каталог координат характерных точек грани территории

Номер точки	X	Y	Длина стороны м	Дирекционный угол
1	466792.62	1219812.72		
2	466796.98	1219811.94	4.43	349°50'25"
3	466816.55	1219882.14	72.88	74°25'16"
4	466828.77	1219928.26	47.71	75°9'41"
5	466838.19	1219955.69	29	71°2'34"
6	466841.67	1219967.7	12.5	73°51'37"
7	466850.11	1219970.92	9.04	20°55'11"
8	466877.48	1219969.73	27.4	35°72'43"
9	466877.42	1219956.67	13.06	289°43'16"
10	466885.64	1219956.46	8.22	358°34'21"
11	466886.07	1219970.02	13.57	88°9'57"
12	466883.16	1219970.48	7.11	3°41'7"
13	466898.59	1219973.09	6.01	25°40'42"
14	466923.5	1219973.13	24.91	0°8'3"
15	466939.67	1219972.67	16.18	358°22'14"
16	466942.73	1219972.77	3.06	1°52'11"
17	466946.24	1219968.34	5.66	308°24'54"
18	466946.38	1219970.57	2.24	86°31'36"
19	466956.44	1219973.64	10.52	16°56'58"
20	466956.57	1219976.42	2.78	87°21'40"
21	466915.57	1219980.3	41.19	174°35'28"
22	466892.33	1219979.95	23.25	180°52'5"
23	466889.97	1219977.8	3.18	222°22'56"
24	466889.59	1219976.01	1.83	257°50'54"
25	466884.09	1219975.39	5.53	186°25'15"
26	466849.46	1219974.96	34.63	180°43'20"
27	466838.17	1219970.64	12.08	200°55'11"
28	466834.53	1219956.66	14.45	255°23'49"
29	466824.94	1219929.45	28.84	250°35'44"
30	466812.47	1219879.77	51.22	255°54'39"
31	466800.54	1219841.83	39.77	252°32'16"
1	466792.62	1219812.72	30.17	254°46'19"

Площадь участка 1434.35 кв.м

Экспликация земель: земли государственной собственности - 1434 кв.м

**Условные обозначения:**

- границы земельных участков, сведения о которых содержатся в ГКН
- контуры зданий, сооружений, объектов незавершенного строительства, сведения о которых содержатся в ГКН
- границы кадастрового квартала

- границы образуемого земельного участка для строительства газопровода

- — обозначение характерных точек границ

Заявитель:

Исходные данные, полученные из государственного кадастра недвижимости