



АДМИНИСТРАЦИЯ ГОРОДА СМОЛЕНСКА

РАСПОРЯЖЕНИЕ

от 04.02.2026 № 119-р/зг

Об использовании земельного участка
по улице Индустриальной без его
предоставления и установления
сервитута, публичного сервитута

В соответствии с Земельным кодексом Российской Федерации, постановлениями Правительства Российской Федерации от 03.12.2014 № 1300 «Об утверждении перечня видов объектов, размещение которых может осуществляться на землях или земельных участках, находящихся в государственной или муниципальной собственности, без предоставления земельных участков и установления сервитутов», Администрации Смоленской области от 28.05.2015 № 302 «Об утверждении Положения о порядке и условиях размещения объектов на землях или земельных участках, находящихся в государственной или муниципальной собственности, без предоставления земельных участков и установления сервитутов, публичного сервитута», решением 69-й сессии Смоленского городского Совета IV созыва от 20.02.2015 № 1323 «Об определении уполномоченного органа на распоряжение земельными участками, государственная собственность на которые не разграничена, на территории города Смоленска», постановлениями Администрации города Смоленска от 15.11.2023 № 3206-адм «Об утверждении Административного регламента Администрации города Смоленска по предоставлению муниципальной услуги «Выдача разрешения на использование земель или земельного участка, которые находятся в государственной или муниципальной собственности, без предоставления земельных участков и установления сервитута, публичного сервитута», от 01.11.2023 № 3073-адм «Об утверждении Правил определения размера платы за использование земельных участков, государственная собственность на которые не разграничена, на территории города Смоленска без предоставления земельных участков и установления сервитутов, публичного сервитута для размещения объектов, виды которых установлены постановлением Правительства Российской Федерации от 03.12.2014 № 1300 «Об утверждении перечня видов объектов, размещение

которых может осуществляться на землях или земельных участках, находящихся в государственной или муниципальной собственности, без предоставления земельных участков и установления сервитутов», а также условий и сроков ее внесения» (далее – постановление Администрации города Смоленска от 01.11.2023 № 3073-адм), на основании заявления общества с ограниченной ответственностью «Радуга - 1» (далее – ООО «Радуга - 1») от 19.01.2026, руководствуясь Уставом города Смоленска:

1. Предоставить ООО «Радуга - 1» (ИНН 6729001229, ОГРН 1026701453591) право использовать без предоставления и установления сервитута, публичного сервитута земельный участок площадью 19 кв. м, отнесенный к категории земель населенных пунктов, находящийся на землях, государственная собственность на которые не разграничена, расположенный по адресу (иное описание местоположения): Российская Федерация, Смоленская область, город Смоленск, улица Индустриальная, в границах кадастрового квартала 67:27:0031435, для водопроводов и водоводов всех видов, для размещения которых не требуется разрешения на строительство (далее – объекты).

2. Координаты характерных точек границ земельного участка, предполагаемого к использованию, отображены на схеме границ, являющейся неотъемлемой частью настоящего распоряжения (приложение).

3. Срок использования земельного участка, указанного в пункте 1 настоящего распоряжения, – 49 лет.

4. Размер платы за использование земельного участка, указанного в пункте 1 настоящего распоряжения, определяется Управлением имущественных, земельных и жилищных отношений Администрации города Смоленска в соответствии с постановлением Администрации города Смоленска от 01.11.2023 № 3073-адм.

5. ООО «Радуга - 1»:

5.1. Выполнить требования о приведении земельного участка в состояние, пригодное для использования в соответствии с видом разрешенного использования, и о проведении необходимых работ по рекультивации в случае, если использование земельного участка приведет к порче или уничтожению плодородного слоя почвы в границах земельного участка, указанного в пункте 1 настоящего распоряжения.

5.2. Обеспечить установление охранных зон в соответствии с требованиями федерального законодательства.

5.3. Использовать земельный участок, указанный в пункте 1 настоящего распоряжения, в зоне прохождения инженерной и транспортной инфраструктур в соответствии с установленным правовым режимом.

6. Приемку в эксплуатацию объектов необходимо осуществлять с участием представителя Администрации города Смоленска.

7. Администрация города Смоленска оставляет за собой право предоставлять земельный участок, указанный в пункте 1 настоящего распоряжения, физическому или юридическому лицу без прекращения

предоставленного настоящим распоряжением права использования земельного участка.

8. Управлению информационных технологий Администрации города Смоленска разместить настоящее распоряжение на официальном сайте Администрации города Смоленска.

Глава города Смоленска

А.А. Новиков

к распоряжению Администрации
г. Смоленска

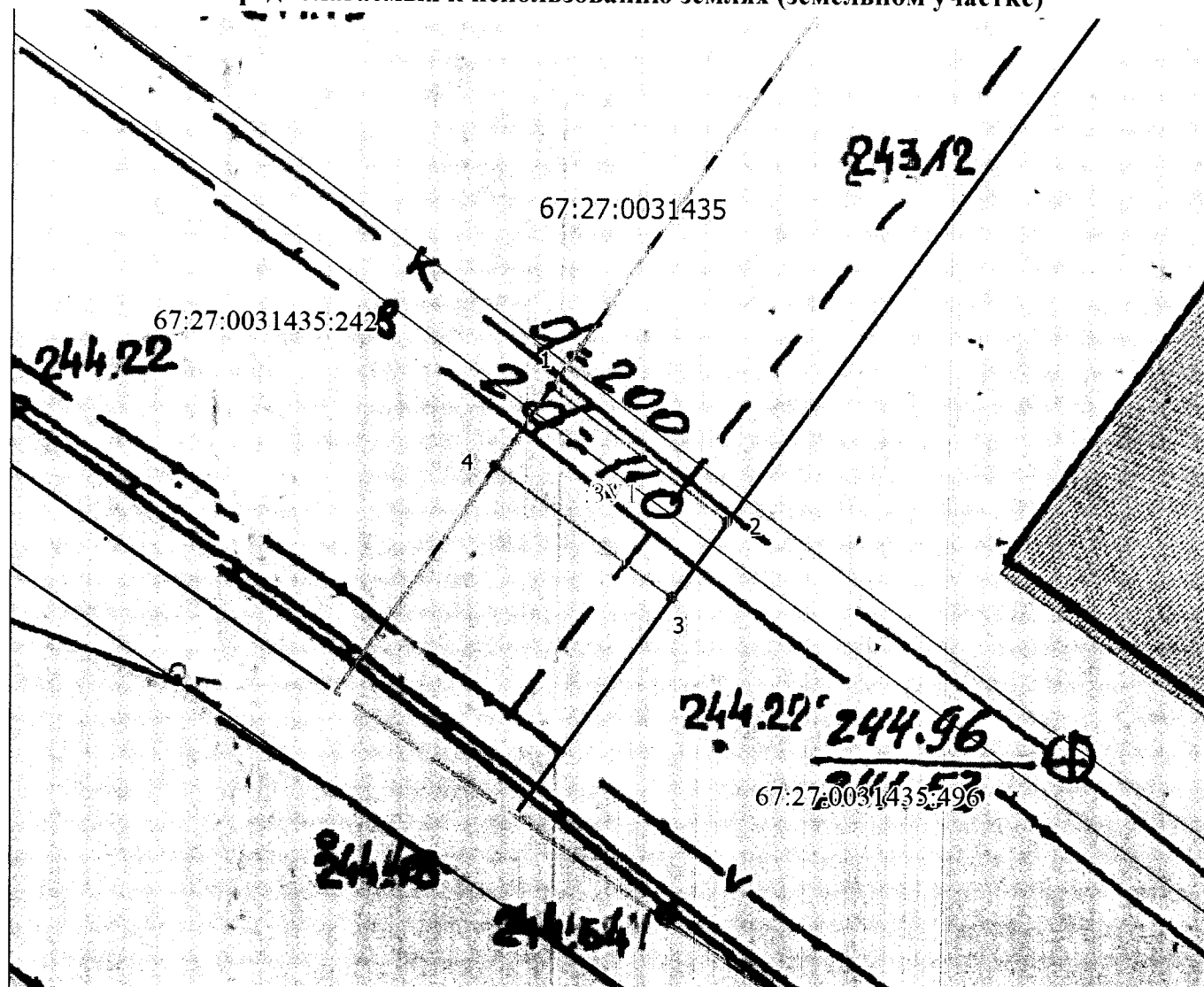
от 02.2026 № 119-П/аг

СХЕМА ГРАНИЦ

предполагаемых к использованию земель или части земельного участка
на кадастровом плане территории

Наименование планируемого к размещению объекта: Водопроводы и водоводы всех видов, для размещения которых не требуется разрешения на строительство.
Местоположение объекта и кадастровый номер земельного участка (кадастровый номер кадастрового квартала, в случае если земельный участок не поставлен на государственный кадастровый учет): Российская Федерация, Смоленская область, г. Смоленск, ул. Индустриальная 67:27:0031435
Площадь предполагаемых к использованию земель или земельного участка: 19 кв.м.
Категория земель: Земли населенных пунктов
Вид разрешенного использования земель или земельного участка (в соответствии с правилами землепользования и застройки соответствующего муниципального образования г. Смоленск) Коммунальное обслуживание
Ограничения использования земель или земельного участка, в том числе: наличие объектов инженерной инфраструктуры и их характеристики: водопровод.
наличие объектов транспортной инфраструктуры и их характеристики: дорога асфальтированная
наличие и параметры охранных, санитарно-защитных и иных зон, в том числе проектируемых: нет
наличие особо охраняемых природных территорий, объектов культурного наследия, иных территорий и объектов, ограничивающих использование земельного участка: нет

**Чертеж размещения объекта
на предполагаемых к использованию землях (земельном участке)**



Масштаб 1:200

Условные обозначения:

Экспликация земель: 23,84 га

- граница предполагаемой к использованию территории
- граница кадастрового квартала
- Граница земельных участков в пределах кадастрового квартала
- Граница ЗОУИТ

67:27:0031435 – обозначение кадастрового квартала

– обозначение характерной точки границы территории, предполагаемой к использованию

Описание границ смежных землепользователей

От точки N 1 до точки N 2 – земли государственная собственность на которые не разграничена
От точки N 2 до точки N 3 – земельный участок с кадастровым номером 67:27:0031435:496
От точки N 3 до точки N 4 – земли государственная собственность на которые не разграничена
От точки N 4 до точки N 1 – земельный участок с кадастровым номером 67:27:0031435:242

Каталог координат характерных точек границ территории

Название межевого знака	X, м	Y, м	Дирекционные углы	Расстояние (м)
1	458838.95	1225719	128° 18' 41"	6.68
2	458834.81	1225724.24	216° 23' 3"	2.83
3	458832.53	1225722.56	307° 25' 17"	6.65
4	458836.57	1225717.28	35° 51' 18"	2.94
1	458838.95	1225719	-	-

Заявитель: Тенеральский филиал ООО «РАЭУА-1» (подпись, расшифровка подписи) И. А. Петров

М.П. (для юридических лиц и индивидуальных предпринимателей)